

3 DE NOVEMBRE DE 2020

PROJETE LA SORRERA BIKE PARK (REV 1)

INFORME

2020

LA SORRERA

PROJECTE LA SORRERA BIKE PARK (REV. 1)

SUBSTITUEIX PROJECTE LA SORRERA DEL 6 DE JUNY 2017

REVISIÓ 2: 17/02/2021

1. INTRODUCCIÓ

La Sorrera Bike Park neix el 2016 per tal de garantir un espai segur on els aficionats, professionals i equips de competició del BTT (descens-enduro) puguin gaudir d'aquest esport sense risc ni perills externs, circulant pels tracks condicionats i fabricats exculsvament per aquest esport.

Per tant, és un espai destinat únicament a la bicicleta i les seves modalitats de: Enduro, Descens i E-bike, les quals baixen/circulen per corriols creats de zero degudament senyalitzats i limitats amb materials sostenibles i respectuosos amb l'entorn. Hi han tres pistes: BERGAMONT (Blau-Verd), WOLR CUP (Negre) i FOX (Vermella). Les altres pistes són originades per la neteja forestal però no són utilitzades pel Bike Park.

Els beneficis que comporta La Sorrera són múltiples:

- Neteja forestal correcta
- Conservació de l'entorn i equilibri entre fauna i flora
- Neteja de la finca privada (deixalles i biomassa morta)
- Manteniment de les pistes afavorint a l'equilibri de l'ecosistema i l'entorn natural.

Totes aquestes accions, es veuen recolzades pel manteniment a mà que es fa de les pistes que conformen el Bike Park, aportant material de la mateixa zona (igual característiques) i conservant l'entorn de la degradació o exenctuació d'un impacte negatiu al medi.

La Sorrera Bike Park s'ha creat pel garriguenc Marc Guasch, propietari de Brapparts 031, S.L. Va decidir duur a terme aquest projecte per la forta demanda que hi havia en la zona i agafant referència d'altres projectes iguals però implantats en zones diferents com per exemple Girona.

L'esport del Descens i/o l'Enduro, junt amb les seves modalitats elèctriques, està actualment en ple creixement i això fa que sigui important tenir zones/espais acondicionats per aquesta pràctica. Actualment, i desdel 2016 que es quant es va crear La Sorra, acullim a riders de tot el món i categories: Lleida, Tarragona, Les terres de l'Ebre, Barcelonés, Vallès Oriental i Occidental, França, Amèrica, Sud Àfrica, Amèrica del Sud, etc.

A data d'avui, i després de tenir l'aprovació de la CTUB el 22 de Gener del 2020, la Sorra ha seguit treballant per donar sortida i solució a aspectes que poden millorar-se després de 4 anys d'experiència en l'àmbit. Per aquest motiu es presenta aquesta versió on s'incorpora tot el que anteriorment tenien (2016-2019) més tres punts importants que donarien un servei correcte:

- Vehicles remuntadors: S'han modificat els vehicles pesants 4x4 per turismes de classe M1 adequats a la via per la que circulen.

- Horari d'obertura: Es proposa ampliació dels Dilluns i Dimarts entre setmana per tal de tenir menys volum ens els dies aprovats fins ara, tot i que l'afluència entre setmana és molt baixa i s'introdueixen els festius per descongestionar la gran demanda que hi ha als caps de setmanes.

- Accés fàcil i segur a l'inici dels tracks: Segons aprovació de la CTUB l'inici de les pistes comencen 100m més avall del camí públic, el principal problema és que l'accés pels ciclistes és perillós i difícil per les condicions de la via. Per això es proposa usar el camí de desbrossament ja existent que connecta de forma paral·lela a l'inici de les pistes i sense cap creuament amb el camí públic.

Aquesta activitat està totalment vinculada amb la botiga i taller situada al C/ Maduixers s/n, 08530 La Garriga (Barcelona) a càrrec de l'empresa Brapparts 013, S.L. i on es troba en sòl urbà¹.

¹ Sòl Urbà: Terrenys sotmesos al procés d'integració del teixit urbà i competen amb tots els serveis urbanístics bàsics: Xarxa viària, aigua potable, sanejament, subministrament elèctric; o bé són compresos en àrees consolidades per l'edificació d'almenys 2/3 parts de llur superfície edificable. Els terrenys que en execució del planejament urbanístic assoleixen el grau d'urbanització que aquest determina. Es poden distingir 2 tipus de sòl urbanitzables: SUC (Sòl Urbà Consolidat) o SNC (Sòl Urbà No Consolidat)

2. QUÈ ÉS UN I EN QUE CONSISTEIX UN BIKE PARK?

Un Bike Park és un espai a l'aire lliure destinat a una activitat esportiva (per a totes les categories) relacionat amb el món de la bicicleta BTT. Es tracta d'una instal·lació polivalent que s'adapta a tot tipus de terreny i desenvolupa múltiples activitats destinades al món del Descens-Enduro.

Aquest espai està destinat tant per adults com per a joves i famílies, on la convivència i l'aprenentatge es fusionen amb la diversió i respecte amb l'entorn i la natura.

El Projecte de La Sorra Bike Park té l'objectiu de crear un espai a l'aire lliure i destinat al món del ciclisme, concretament a la modalitat del descens, enduro i les seves variants elèctriques. Aquest estil de circuits es desenvolupen en sòls no urbanitzables i de propietat privada (normalment) amb suficient espai per tal de poder compaginar la modalitat esportiva, i recopilant les condicions més idònies per desenvolupar-ho. Per aquest motiu s'aprofita el màxim les instal·lacions ja naturals existents: pendent, orografia del terreny, tipus i característiques del sòl que el forma, camins de desbrossament, etc... sempre respectant el medi que l'envolta.

La Sorra Bike Park realitza la seva activitat durant tot l'any (Setembre a Juny) i apte per a tots els públics. Es situa a la parcel·la de propietat privada de 70 hectàrees, degudament senyalitzada i marcada, tant en les pistes com externament per advertir de l'activitat que s'hi desenvolupa, i el respecte entre ambdues activitats esportives que es poden dur a terme dins la finca privada: senderisme-ciclisme. No es prohibeix l'entrada a cap persona, però aquest fet no exclou als usuaris externs de tenir coneixement de que hagin d'anar amb atenció, respecte i no introduir-se dins la finca o pels corriols destinats pels ciclistes, només poden fer ús i anar pel camí públic que hi ha dins la parcel·la: Camí dels Tremolencs (Xarxa de senders de La Garriga).

El Camí dels Tremolencs és l'únic camí públic que creua la finca privada on es desenvolupa l'activitat. Aquest està senyalitzat de forma externa (Diputació de Barcelona) però de manera adicional i reforçant l'avís s'han col·locat cartells del Bike Park, 100m més avall senyalitzant el camí correcte a seguir pels senderistes/visitants i indicant que hi ha circulació de bicicletes en les pistes destinades 100m més avall. Per tant, donem un recolzament del bon ús del camí públic i el respecte pels tracks ciclables, i per tant el seu ús incorrecte no està autoritzat.

A continuació us adjuntem els links de la Xarxa de senders de Catalunya i Municipal:

<http://senders.feec.cat> (no hi ha cap creuament) i <http://www.visitlagarriga.cat/ca/sender-dels-tremolencs> (camí dels Tremolencs).

Els cartells són de PVC (recilat i sostenible amb el medi ambient de llarga durada). El seu principal objectiu és informar als usuaris dels obstacles o perills que poden trobar al fer el circuit, per exemple: Salts, elements naturals, girs... Però també s'usen per advertir als usuaris externs, com es comentava anteriorment, de l'activitat que s'hi desenvolupa i el respecte a l'entorn. Les dimensions són suficientment adequades com per llegir-se amb una distància correcta i amb una bona visibilitat per a tots els usuaris, ja que estan situats en troncs/branques caiguts o bé amb estagues de fusta col·locades pel propietari. De forma excepcional, i intentant sempre no utilitzar la flora de l'entorn, es col·loquen cartells en arbres (canviant la subjecció cada sis mesos per tal de no alterar el creixement natural d'aquest).

La Sorra dona el servei de remuntador i assegurança en cas d'accidents, així com la seva responsabilitat civil pertinent. Els remuntadors consten de turismes, amb el seu corresponent remolc, que circulen per la carretera que passa per l'urbanització dels Tremolencs, a una velocitat correcta pel tipus de via que transiten (no més de 30 km/h ja que el pendent és pronunciat i l'estat de l'asfalt no és bo). L'aforament dels vehicles no és superior a 8 persones (capacitat legal dels turismes segon fitxa tècnica), sent un total de quatre vehicles: Tres Peugeot Expert i una Citroen Jumpy. La seva circulació és de 9:00h a 14:30h (sent l'última pujada).

Habitualment, després de 4 anys de funcionament, entre setmana hi ha un aforament de dos vehicles, màxim tres, i els caps de setmanes i festius (excepte 1 de Gener i el 25-26 de Desembre) els quatre vehicles, sempre dins l'horari establert. L'aforament que tenim, i el mantenim, és de 50 persones, les quals solen concentrar-se els caps de setmanes i festius.

A continuació us indiquem l'horari i l'aforament (estimat) que hi ha cada dia:

DILLUNS A DIVENDRES	CAP DE SETMANA	FESTIUS	
16-24	50	50	AFORAMENT (nº persones)
9:00h a 14:30h	9:00h a 14:30h	9:00h a 14:30h	HORARI
2-3	4	4	NUM. VEHICLES
15:00h	15:00h	15:00h	HORARI TANCAMENT BIKE PARK

El Bike Park disposa pels sol·licitants la següent documentació de caràcter privada:

- Responsabilitat civil
- Assegurança en cas d'accidents
- RGPD, Nou Reglament (UE) 2016/679 que substitueix a l'antiga LOPD (usada per protegir la informació dels nostres usuaris)
- ITV i seguros dels vehicles (remuntadors)
- Documents i projectes relacionats amb La Sorra

Indicar que hi ha el lliure accés i circulació de vehicles d'emergència i de prevenció d'incendis forestals per tot el recorregut del camí públic anomenat Camí de Can Noguera del Pla Municipal de Prevenció d'Incendis Forestals, que transcorre per la zona on es desenvolupa l'activitat.

3. COM S'HA CONSTRUÏT?

Durant la creació de les tres pistes/corriols, tot els treballs són realitzats a mà i a càrrec d'una persona contractada pel Bike Park. En tot moment, es compleix la normativa vigent en matèria de medi ambient, seguretat i salut laboral. De la mateixa manera els materials utilitzats són de primera qualitat, sostenibles i subministrats per empreses de la zona.

Habitualment es treballa amb dos tipus de materials: Fusta (lames de fusta sense tractament però amb perfils tallats) i material forestal (troncs, pedres, soques, etc existents del bosc que han estat trencats/caiguts pel temporal).

Segons el material utilitzat requereix un procediment de treball diferent i un coneixement exhaustiu i previ de les seves característiques, durabilitat i sostenibilitat per tal de tenir un seguiment del seu canvi/recondicionament. Els corriols, o tracks, són construïts a mà, normalment de zero però sempre s'intenta aprofitar aquells corriols ja existents que eren usats pel propietari de la finca com a desbrossament o neteja forestal. Dins dels tracks, usats únicament per ciclistes del Bike Park, tenen diferents obstacles (peraltes, salts i les seves alternatives per no fer-lo, etc...). S'ha tingut en compte el següent:

- Materials de primera qualitat (llarga vida del producte i la seva reutilització)
- Estabilitat del terreny (tipus i característiques del sòl)
- Execució de sortida (desaigües) naturals per evitar l'erosió pronunciada del track en episodis de pluja intensa.
- Minimitzar l'erosió (manteniment de forma contínua de la pista amb sorra dels voltants per tal d'evitar l'alteració del sòl i al mateix temps reduir l'acceleració del procés d'erosió humà per la seva circulació).

Al boral, i limitació de la finca amb la carretera de l'Avinguda els Tremolencs s'ha instal·lat un vallat ramader de les següents característiques: HJ MRT LIGER 148/18/15 R50M, ubicat a un tram no superior a 50m lineal. De manera continua es fan petits vallats de trams no superior a 10m lineals. Aquest vallat està situat seguint l'orografia del terreny i deixant pas de circulació de la fauna tant pel lateral com per sota. No és opac, no altera el mosaic paisatgístic ni provoca danys a la fauna/flora pel fet de ser

lleuger i transpirable. Té una alçada màxima 1m, donant compliment als punts 1, 2, 2.2 i 3 de l'article 149 del Pla General d'Ordenació de La Garriga.

Esmentar que previ a l'activitat esmentada en el present informe, hi ha l'existència de cadenes (col·locades pel propietari i totalment alienes a la nostra activitat i/o decisions). En aquests dos punts on hi han col·locades les cadenes, es creen uns passos transitable (tant per senderistes com per ciclistes) perquè puguin accedir al Camí dels Tremolencs.

Actualment les cadenes han sigut retirades per l'Ajuntament de La Garriga, sent per tant lliure circulació dels vehicles d'emergència i de prevenció d'incendis.

4. ACTIVITAT DEL BIKE PARK

La Sorra dona el servei de poder baixar per tres pistes, amb inici i final conjunt (per evitar ramificacions i desviacions dins la parcel·la). En les tres pistes els elements que hi trobem són petits salts artificials construïts amb troncs d'arbres caiguts pel temporal i palets. Per tal d'evitar un ús elevat de material extern a la biomassa molts dels salts, girs, peraltes i estructures que formen les pistes es creen aprofitant la mateixa sinergia de la muntanya i el pendent, fent que sigui molt més harmònic i natural. Les tres pistes són: FOX, WORLD CUP I BERGAMONT (noms que tenen per contractes amb marques, patrocinis i proveïdors).

Cada pista té un color assignat (segons dificultat) i una allargada-amplada i desnivell determinat (segons condicions del terreny).

Paral·lelament, els usuaris de bicicletes elèctriques poden usar el Camí Públic dels Tremolencs per fer-se ells mateixos els remotes fins a l'inici de les pistes, i així no usar els vehicles que circulen per la carretera dels Tremolencs. A l'imatge podeu veure les pistes, el camí públic i el recorregut dels cotxes.



Les pistes són mantingudes de forma setmanal: desbrossant, netejant, re-oxigenant, disminuir l'erosió, manteniment de la flora, etc. Les tasques que es fan servir per tal de mantenir els tracks són:

- Reducció de la biomassa morta

- Eliminació de materials forestals caiguts al terra pel temporal
- Conservació de la flora i fauna
- Manteniment del desnivell i orografia del terreny
- Conservació del sòl

S'inclouen unes bones pràctiques i normatives per a tots els usuaris (interns i externs al recinte i a l'activitat) en relació a l'entorn, especificades en el nostre web. Sent les següents:

- Respecte per la flora i la fauna de l'entorn
- Seguir les senyalitzacions de les pistes i no alterar els vorals de la finca.
- Respectar la sincronització de l'activitat amb l'entorn, sent per tant un ús adequat de les instal·lacions, no abocar deixalles dins la finca i respectar la flora.
- Qualsevol deixalla que formi part de l'equipació, complements/accessoris o bicicletes del rider han d'estar dins les seves pertinences fins arribar al punt de trobada (botiga del C/Maduxers s/n) on hi han contenidors de reciclatge per dipositar-los.

La vegetació existent del Torrent d'en Murrís, en aquest punt La Sorrera Bike Park no altera l'equilibri de l'ecosistema ni tampoc la flora que hi ha. S'utilitza una pista paral·lela per on baixen les bicicletes, torrent del qual es va crear (ja existent) a causa de factor climàtics. Aquest torrent s'ha mantingut amb la mateixa amplada i condicions que originalment hi havia.

L'ús del Bike Park està destinat per gaudir de l'esport individual a l'aire lliure, per qualsevol nivell (iniciació-professional). També pels entrenaments dels federats del CLUB BTT LA GARRIGA (entitat sense ànim de lucre), usuaris no federats, nens de 6 a 14 anys (equip de competició de Descens), E-Bikes, famílies, etc.

Segons aprovació de la CTUB en relació a la documentació entregada a l'Ajuntament de La Garriga durant el 2016-2019, la promotora (La Sorrera) ha pogut estudiar i validar

que l'accés a les pistes segons resolució no es viable deixar els usuaris (en l'asfalt de l'avinguda dels tremolencs) al tractar-se d'un punt molt perillós per:

- Condicions de l'asfalt
- Falta de neteja arbustiva, que comporta una visibilitat nula
- Corba pronunciada i sense marge ni espai de maniobra
- Dimensions de la calçada molt estretes
- No existència de voreres ni pas ciclables
- Pendent de la via molt pronunciat
- No indicadors d'estacionament pels vehicles

En l'annex VI trobareu l'explicació de l'accés que es proposa per arribar de forma totalment paral·lela i sense cap creuament amb el Camí dels Tremolencs, i d'ús pels ciclistes, fins l'inici dels tracks. No és una ramificació de l'inici de les pistes ni cap allargament, únicament es aprofitar el corriol de deforestació ja existent perquè els usuaris el facin servir com a "pont" a l'inici dels tracks del Bike Park. D'aquesta manera és un accés molt més segur i viable pels usuaris del Bike Park, així com la circulació per la via és correcta i sense infraccions perilloses tant internes com externes.

Reflectim visualment a través del cadastre l'ubicació del Torrent dels Murrís, el qual és el tram on s'ha de tenir consideració i vetllar per la flora existent, evitant la seva alteració. En aquest tram s'especifica un manteniment trimestral i control, junt amb una comparativa anual de la seva evolució per tal de determinar si hi ha alteració o no.



Imatge Torrent del Murrís

5. QUIN FUTUR ES PREVEU

Actualment hi han tres pistes construïdes. No es realitzaran cap pista nova, ni ramificacions a les pistes actuals. D'aquesta manera es té la gent organitzada i controlada en tot moment.

Cada pista consta d'un nom i cada salt té la seva identificació, és una manera fàcil i ràpida de localitzar a algú en cas de patir un accident o problema tècnic. Aquesta iniciativa es mantindrà igual que el material utilitzat per crear les Instal·lacions de les pistes, seguint la manera i metodologia de treball.

Fent el manteniment i restauració de les pistes principals, contribuïm a la neteja de bosc i al manteniment d'aquest, ja que eliminem la biomassa morta (resta de poda i tala) i incrementem la flora donant més espai i competitivitat per l'aigua i el nutrients del sòl.

Cal esmentar que totes les pistes comencen i acaben en un mateix punt, és a dir que tothom comença el descens pel mateix lloc i acaba la baixada al mateix punt. D'aquesta manera ens assegurem el control dels usuaris dins la muntanya. Els riders van identificats amb pulseres identificatives del Bike Park.

Per últim un dels serveis estrelles del Bike Park són els cursets pels més petits i particulars (adults com infantils) ja sigui per oci com per entrenament, amb assegurança mèdica, monitor titulat, autorització de menors (si es dona el cas) i esdeveniments per empreses/patrocinis/marques.

ANNEX I : INFORME IMPACTE ACÚSTIC DELS REMUNTADORS

NivAval 2.0

Nivell d'Avaluació de la Immissió Sonora

Reglament de la Llei 16/2002, de 28 de juny, de protecció contra la contaminació acústica.

Nom del projecte:

Avinguda els Tremolencs

Determinació del nivell d'avaluació de la immissió sonora LAr:

Annex 1.3:

Immissió sonora a l'ambient exterior
produïda per les infraestructures de transport viari, ferroviari i marítim

Zona de sensibilitat acústica:

ZONA DE SENSIBILITAT ACÚSTICA ALTA (A)
A4.- Predomini del sòl d'ús residencial

Mesurament realitzat durant el període:

Horari dia, període comprès entre les 7 h i les 21 h (840 min)

Dades per al càlcul del nivell d'avaluació LAr:

Fase=1, Ti=840 min., LAeq=58 dB(A), LAri=58 dB(A)

Nivell permès:

60 dB(A)

Nivell d'avaluació LAr:

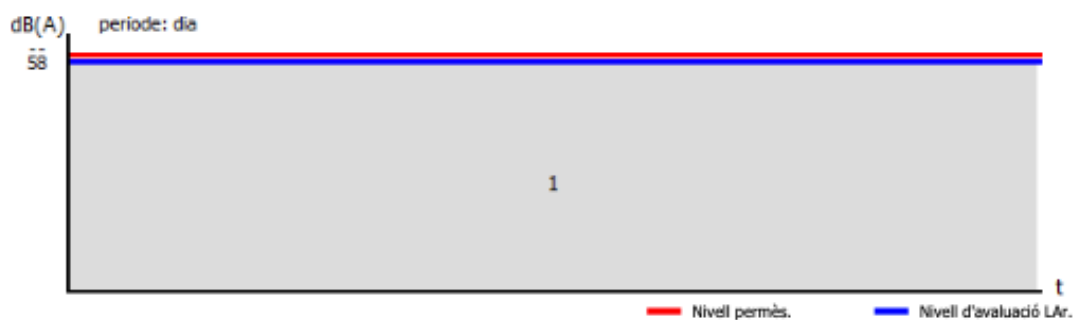
58 dB(A)

Nivell límit LAFmax:

85 dB(A) (*)Només si el soroll prové de TREN

Avaluació:

NO SE SUPERA EL NIVELL PERMÈS.



ANNEX II: LEGISLACIÓ VIGENT PER TURISMES I REMOLCS

Segons la normativa vigent de circulació i transit (Reglament General Viari), les furgonetes que actualment es fan servir són considerades de classe M1, és a dir turismes (Directiva 2001/116/CE) tenint un pes inferior a 3.5 tones i per això no són vehicles pesants, i aptes per la circulació d'aquesta via. Els remolcs, dissenyats de forma particular i modificats segons condicions i situació de l'asfalt, són considerats com a semiremolcs 01, amb un pes inferior a 750 kg i dins les característiques establertes (amb càrrega inclosa), no superant-les:

* Ampalda: 2.55 metres

* Longitud: 12 m

* Alçada: 4m

ANNEX III: PRESSUPOST MUNTATGE-DESMUNTATGE

Taules en base a despeses anuals per la creació i desmuntatge de l'activitat.

MUNTATGE:

CONCEPTE	UNITATS	PREU	TOTAL
Turismes i remolcs	4	1.000,00 €	4.000,00 €
Assegurança d'accidents I RC	1	2.572,00 €	2.572,00 €
Permís de circulació, Seguro, ITV	4	400,00 €	1.600,00 €
Material (PVC)	50	20,00 €	1.000,00 €
Neteja Forestal	-	300,00 €	300,00 €
Gasoil turismes (mensual)	1	500,00 €	500,00 €
Disseny i manteniment de les pistes	1	1.100,00 €	1.100,00 €
Disseny web	1	174,00 €	174,00 €
Vallat ramader	-	600,00 €	600,00 €
Despes de documentació	-	1.500,00 €	1.500,00 €
TOTAL			13.346,00 €

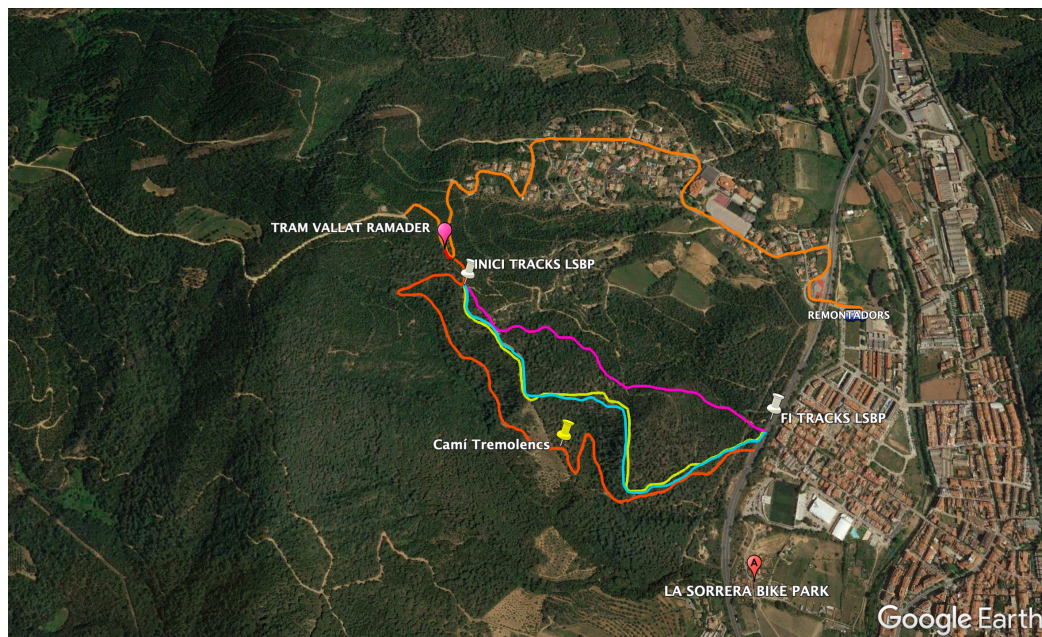
DESMUNTATGE:

CONCEPTE	UNITATS	PREU	TOTAL
Retirada de material al final de la vida útil	25	10,00 €	250,00 €
Retirada de cartells	50	5,00 €	250,00 €
Retirada de cintes preventives i delimitació	4	5,00 €	20,00 €
Homogenització de la biomassa forestal	3	150,00 €	450,00 €
Recondicionar pistes per la seva restauració	3	200,00 €	600,00 €
TOTAL			1.570,00 €

FIRMAT: Mariona Dasquens (47951941T) i Marc Guasch (77307695A)

ANNEX IV: DELIMITACIÓ DEL BIKE PARK I DIBUIX DE LES PISTES

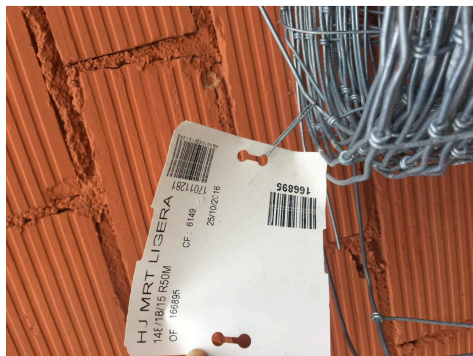
Consten de tres pistes que ocupen un espai màxim de 2-3 hectàrees d'un total de 70h de la finca privada. La delimitació de les pistes sempre serà la mateixa ja que no hi haurà un canvi en el seu inici ni final, tal i com es va aprovar el 22 de Gener del 2020 al ple de la CTUB.



S'ha de tenir en consideració un accés viables i transitable per ciclistes fins l'inici de les pistes, ja que el punt on comencen és considerat un punt negre i perillós per l'usuari (sempre serà el vulnerable en cas d'accident), tal i com s'exposa en els pertinents informes ambientals. Per aquest motiu es presenta un accés (no allargament de les pistes) al inici dels tracks del Bike Park pels usuaris, aprofitant el corriol de desbrossament de la parcel·la ja existent.

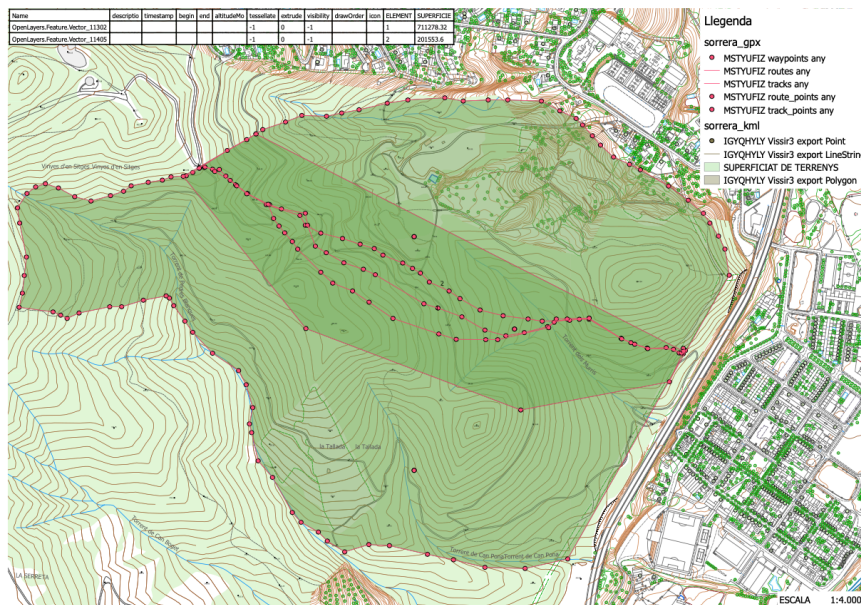
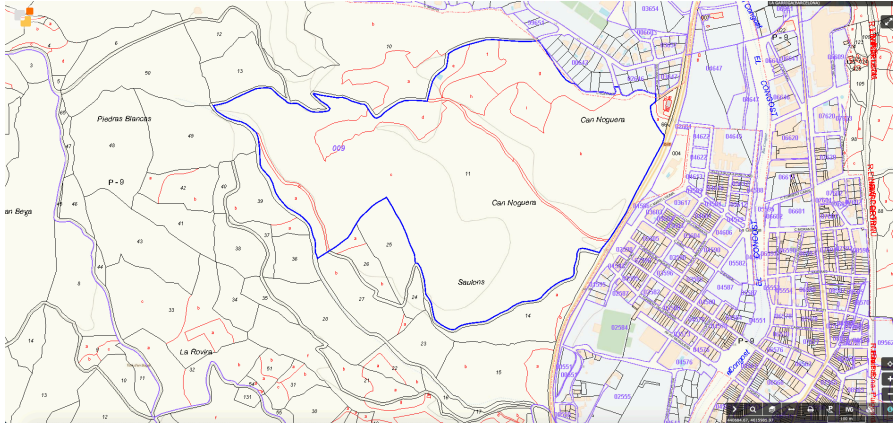
El vallat ramader està col·locat al boral de la parcel·la que delimita un tram no superior a 50m lineals amb la carretera de l'avinguda els tremolencs.





ANNEX V: CADASTRE DE LA PARCEL·LA

Parcel·la 11 de propietat privada que corresponent al polígon 009, amb referència cadastral 08087A009000110000ZM de classe rústic i ús principal Agrari. Amb una superfície total de 473.272 m2.



ANNEX VI: ACCÉS INICI A LES PISTES (corriol muntanyós ciclable)

Després de presentar el Projecte Inicial el 2017, i la seva conseqüent ampliació el 2019, quedant per tant no vigent l'anterior, i la seva conseqüent documentació:

- Estudi d'Impacte Ambiental 2018
- Projecte tècnic, modificat i actualitzat Gener 2020 (quedant per tant no vigent l'anterior)
- Estudi d'impacte acústic per l'avinguda els tremolencs i puiggracions 2018.
- Projecte tècnic i Certificat pel tècnic corresponent (Gener 2020)
- Pagament de la taxa corresponent (Gener 2020)
- Comunicació prèvia de l'inici de l'activitat per la via corresponent (Gener 2020)
- Referència cadastral i gràfica de la parcel·la on es desenvolupa l'activitat (2017)
- Informe arqueològic (2016-2017)
- Presentació i valoració del projecte pels departaments competens i favorables durant el 2018.

El 22 de Gener del 2020 la CTUB va aprovar de forma definitiva l'activitat "Descens en Bicicleta" dins la parcel·la cadastral referència 08087A009000110000ZM format per tres pistes: LA SORRERA-BERGAMONT, WORLD CUP I FOX.

Segons comunicació i aprovació per ambdós organismes (Generalitat-CTUB i Ajuntament de La Garriga) l'inici dels tracks es fan passat el camí dels tremolencs, camí públic que travessa la finca privada on es desenvolupa aquesta activitat.

Per tant, d'aquesta manera els ciclistes van amb les seves bicicletes fins al punt d'inici de forma totalment paral·lela i d'igual sentit que els senderistes que usen el camí públic.

El principal problema que ens hem trobat és el poc espai, viabilitat i obstaculització de la via pública per tal de descarregar els ciclistes, ja que estacionar els vehicles, amb el seu remolc, just davant de l'inici provoca un perill per les característiques de l'asfalt (amplada, condicions, estat...), i pel fet de fer-ho en mig d'una curva amb poca visibilitat, a banda d'obstaculitzar la via pública sense senyalització d'aparcament/estacionament, ni senyals que alertin els altres usuaris (stop, ceda, pintura del paviment, miralls, prioritat de pas...)



Per aquest motiu, els remontadors continuen la seva marxa fins arribar al camí de la Diputació (Avinguda del Puiggraciós). Allà estacionen en un lateral deixant pas i lliure circulació dels vehicles (ja vinguin de l'ametlla o de La Garriga) i suficient pas als ciclistes/senderistes que també i puguin circular, concretament a la placeta que hi ha creada de forma natural. Des d'aquest punt els ciclistes, amb la bicicleta al costat, van fins al corriol (inici), que travessa per dins del bosc, i així arribar al punt d'inici de les pistes del Bike Park, conegut com LA CADENA de forma totalment segura.



Arribats aquest punt els riders inicien les pistes de descens tal i com s'especifica en la documentació entregada i aprovada.

Creiem necessari informar d'aquest "problema" de viabilitat i perill que ens exposem ambdues parts (bike park i usuari extern) a la descarrega dels ciclistes, ja que fins ara no s'ha valorat ni informat.

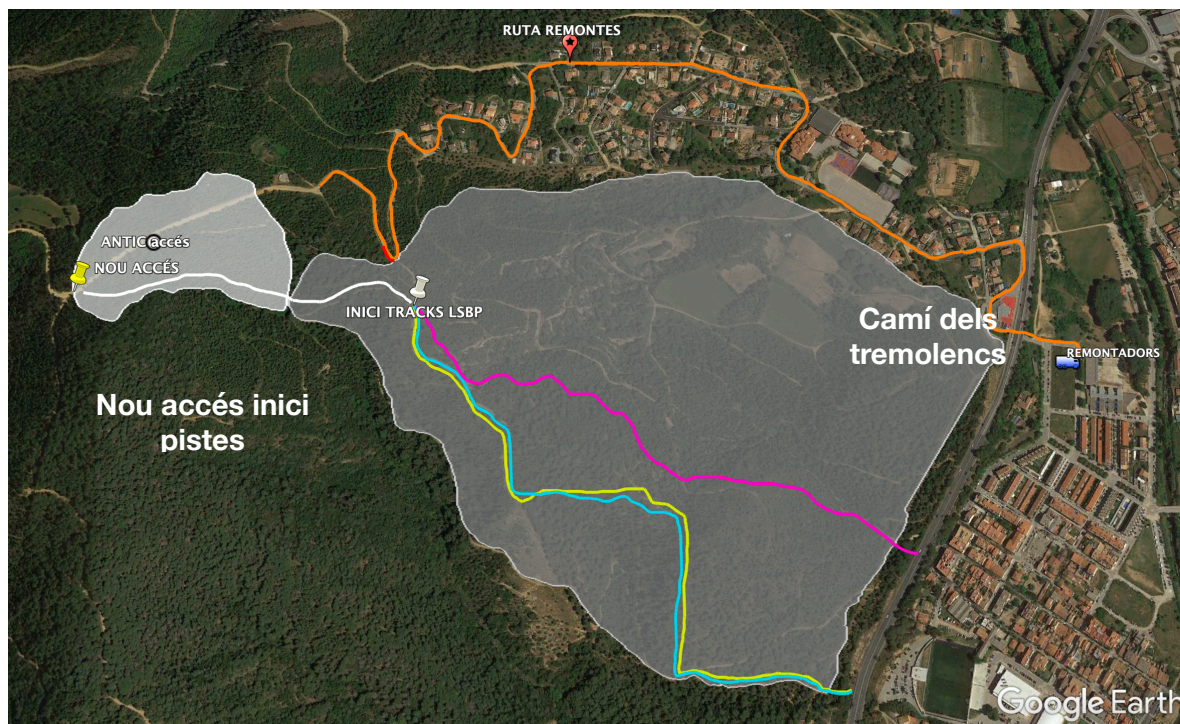
Per això plantegem aquesta alternativa molt més segura pels ciclistes (usuari vulnerable).

Per accedir a l'inici dels tracks els ciclistes han de baixar fins a la cadena i l'única via que tenen és per la carretera transitada per vehicles. Aquesta via no està adaptada pels vianants, ja que no hi ha pas peatonal, i tampoc hi trobem un carril bicicleta perquè puguin passar sense perills els ciclistes.

Per facilitar aquest accés, La Sorrera proposa l'entrada per la parcel·la de referència cadastral 08087A009000500000ZD (polígon 9 parcel·la 50) de 46.219 metre quadrats i categoritzada com a C2 (Forestal) de 500m de recorregut.



Els ciclistes seràn descarregats al camí de la diputació (totalment apta per a la circulació de vehicles i amb una amplada suficient pel seu estacionament sense impossibilitar o posar en perill altres usuaris, en ambdós sentits) i iniciaràn el camí, amb la bicicleta al costat i amb precaució, pel corriol ja existent per desbrossament de la parcel·la, fins arribar de manera totalment paral·lela a la cadena, tal i com es veu a les següents imatges.



TRACK D'ACCÉS MARCAT AMB BLANC



PARCEL·LA DE CONNEXIÓ A A LES PISTES (sense remarcar)

Un cop allà, els usuaris només hauràn de iniciar els tracks tal i com s'ha aprovat i informat el passat 22-01-2020 a la CTUB i a l'Ajuntament de La Garriga.

Aquest accés per dins del bosc facilita la lliure circulació dels vehicles per l'avinguda el Puiggraciós i evita potencials perills, ja sigui pels remontadors o pels propis usuaris. A més, s'ha

fet un estudi d'impacte paisatgístic i un informe ambiental de l'influència que comportaria fer aquest tram, tenint en compte que ambdós parcel·les tenen la mateixa categorització (SNU i C2) sent favorable a la modificació d'accés a les pistes.

Sol·licitem: La seva valoració i que es tingui en consideració/aprovació aquesta alternativa i solució per tal d'accedir a les pistes sense riscos innecessaris. Aquest accés no comporta cap risc pels senderistes ni creuament del camí, ja que no es modifica l'inici dels tracks, ni l'allargament d'aquests.

L'antic accés que fins ara era present i marcat en els projectes, motiu pel qual es va eliminar era el creuament amb el camí públic, amb aquesta nou accés fa que quedi totalment inhabilitat i per això suprimit del seu ús. A més, la promotora ha fet una neteja forestal per tal de tenir major visibilitat a la totalitat del camí.

