

Informe

ESTUDI D'AFECTACIÓ ARQUEOLÒGICA DEL PROJECTE  
"LA SORRERA BIKE PARK" (LA GARRIGA, VALLÈS ORIENTAL)

A handwritten signature in black ink, consisting of a large, stylized 'A' followed by a cursive 'G' and 'M'.

Autor: Arnau Garcia Molsosa

(Doctorat en Arqueologia. Universitat Rovira i Virgili)

31 de juliol de 2016

## Índex

- 0. Fitxa tècnica (p. 3)
- 1. Motivació, objectius i metodologia (p. 4)
  - 1.1. Motivació (p. 4)
  - 1.2. Objectius (p. 4)
  - 1.3. Metodologia (p. 4)
- 2. Situació de l'àrea afectada (p. 5)
- 3. Antecedents (p. 6)
- 4. Context històric-geogràfic i geològic (p. 7)
- 5. Resultats del treball de camp (p. 9)
  - 5.1. El turó de Can Noguera nord (TCNN) (p. 9)
  - 5.2. Turó de Can Noguera sud (TCNS) (p. 11)
  - 5.3. La sorra (p. 12)
- 6. Mesures correctores (p. 13)
  - 6.1. Afectacions directes o indirectes (p. 13)
  - 6.2. Mesures correctores (p. 13)
    - 6.2.1. Protecció de les restes arqueològiques dels turons de Can Noguera (p. 13)
    - 6.2.2. Mesures respecte l'afectació potencial de l'execució del projecte "La Sorra Bike Park" en les restes materials del patrimoni cultural del sector dels Turons de Can Noguera (p. 14)
- 7. Referències bibliogràfiques (p. 15)

Annex 1: Plànol de situació de l'àrea del terme municipal de la Garriga afectada pel projecte.

Annex 2: Plànol de la situació sobre ortofotoimatge de l'ICC de l'àrea afectada pel projecte i l'àrea definida com a jaciment dels turons de Can Noguera.

Annex 3: Plànol de la situació sobre mapa topogràfic 1:10.000 de l'ICC de l'àrea afectada pel projecte i l'àrea definida com a jaciment dels turons de Can Noguera.

Annex 4: Plànol amb la situació de les àrees prospectades i ubicació de les restes d'època Antiga a la zona dels turons de Can Noguera.

Annex 5: Plànol amb la proposta de delimitació de l'àrea dels turons de Can Noguera i zonificació segons el potencial d'afectació sobre el patrimoni arqueològic.

**0. Fitxa tècnica**

Intervenció	Estudi d'afectació arqueològica del projecte "BTT Parc La Garriga" (La Garriga, Vallès Oriental)
Tipus d'intervenció	Intervenció arqueològica preventiva
Lloc de la intervenció	Turons de Can Noguera (IPAC: 10142)
Municipi	La Garriga
Comarca	Vallès Oriental
Coordenades utm aproximades de l'àrea intervinguda (ETRS89)	NO: x: 439305 y: 4616305; NE: 440207 y: 4615932; SE: x: 439933 y: 4615279; SO: x: 439049 y: 4616068.
Context/tipus de jaciment	Rural
Promotor	Marc Guasch
Dates de la intervenció	15 de juliol de 2016
Resum	<p>La intervenció ha consistit en el reconeixement superficial de la zona coneguda com els turons de Can Noguera al municipi de la Garriga. La intervenció tenia com a objectiu principal determinar el grau d'afectació que l'execució del projecte d'arranjar part de l'àrea per el descens en BTT podria tenir per al patrimoni cultural, concretament les restes que formarien el jaciment conegut com a "turons de Can Noguera" (IPAC: 10142).</p> <p>Els treballs han constatat d'un estudi bibliogràfic i de les fitxes dels inventaris del patrimoni arqueològic i una prospecció superficial de l'àrea on està previst realitzar el projecte i el seu entorn immediat.</p> <p>Els treballs han permès localitzar les restes d'època romana que correspondrien a les notícies històriques que motivaren la protecció de la zona. Així mateix s'ha constatat que bona part de l'àrea presenta un alt grau d'erosió que fa molt improbable la conservació d'elements arqueològics anteriors a èpoques recents.</p> <p>Com a conclusions es proposa una zonificació de l'àrea segons el grau d'expectativa de conservació d'elements del patrimoni arqueològic. Es ressalta la importància de protegir les restes d'estructures del període romà, actualment parcialment exposades i fora dels perímetres de protecció establerts en els inventaris patrimonials.</p> <p>Es constata també que les activitats previstes en el projecte que ha motivat aquest estudi es realitzaria en una àrea, per ubicació i característiques, de mínima expectativa arqueològica, amb un grau d'afectació potencial mínim pel que fa a restes del patrimoni cultural. Així doncs es proposa un seguiment puntual dels treballs per part dels tècnics municipals.</p>
Autor	<p>Arnau Garcia Molsosa  Carrer Miquel Porter i Moix, 14. 08530-La Garriga  <a href="mailto:agarcia@icac.cat">agarcia@icac.cat</a>  652 275 465</p>

## 1. Motivació, objectius i metodologia

### 1.1. Motivació

El present estudi d'afectació arqueològica ha estat motivat per la presentació del Projecte "BTT Parc La Garriga". Aquest projecte preveu l'adequació d'una àrea de bosc a la zona de Can Noguera (La Garriga, Vallès Oriental) per al descens en BTT. L'àrea afectada compren unes 25 hectàrees en la vessant oriental de les petites elevacions conegudes amb el nom dels turons de Can Noguera (Annex 1). L'execució del projecte suposarà en l'adequació dels camins i corriols existents per a la pràctica del descens en BTT, així com la construcció d'un circuit en una antiga sorriera en un futur indeterminat.

La zona on es portaria a terme aquesta activitat compren part de l'àrea inclosa dins del perímetre de protecció del jaciment conegut com "Paratge dels Turons de Can Noguera" (Annex 2 i 3), fitxa num. 10142 del catàleg de *l'Inventari del Patrimoni Arqueològic de Catalunya* (IPAC) i fitxes num. A05 i A21 en el catàleg del *Pla Especial de Protecció i Actuació del Patrimoni Arquitectònic, Arqueològic, Urbanístic i Paisatgístic del municipi de la Garriga* (PEPPLG). És per aquest motiu, doncs, que el promotor del projecte ha sol·licitat la realització d'un estudi d'afectació al patrimoni cultural per tal de determinar l'impacte que pot causar el projecte en els béns patrimonials documentats en l'àmbit de l'àrea on es desenvoluparia l'activitat.

### 1.2. Objectius

- Determinar si l'activitat projectada pot afectar les restes documentades com a jaciment arqueològic dels Turons de Can Noguera (IPAC: 10142).
- Determinar l'existència de béns inèdits del patrimoni cultural que puguin resultar afectats per l'execució projecte.
- Proposar mesures correctores en el cas que es detectin restes que puguin resultar afectades.

### 1.3. Metodologia

Treballs de gabinet previ:

Abans d'iniciar els treballs de camp, s'ha dut a terme la recerca documental referent a les dades conegudes en relació a possibles béns del patrimoni cultural existents tant en la zona afectada com en el seu entorn més proper. En aquest sentit, els treballs previs de documentació han estat els següents:

- Consulta de les fitxes de l'IPAC i el PEPPLG a fi i efecte de conèixer en detall les notícies sobre el jaciment.
- Recerca de documentació bibliogràfica sobre l'àrea afectada.

Treballs de Camp:

Els treballs de camp han consistit en una prospecció arqueològica superficial no intensiva, és a dir, una inspecció general de la zona d'afectació per tal de localitzar possibles elements patrimonials arquitectònics o arqueològics. En cas d'identificar en superfície l'existència de qualsevol element del patrimoni cultural i/o etnogràfic, s'ha procedit a:

- La seva documentació gràfica mitjançant fotografia digital.
- La seva georeferenciació mitjançant GPS

- La seva situació planimètrica i cartogràfica mitjançant un Sistema d'Informació Geogràfica (SIG).

Treballs de gabinet posteriors:

Finalitzat el treball de camp, s'ha procedit a:

- Tractament de les dades recopilades en el treball de camp (digitalització i tractament informàtic de les dades mitjançant un projecte SIG).
- Redacció del present informe.

## 2. Situació de l'àrea afectada

L'àrea afectada es troba al nord-oest del nucli urbà de la Garriga (Annex 1). Es troba en un sector de petites elevacions d'entre 350 i 423 msnm en els punts més alts, cobertes de bosc de pi i alzina (Figura 1). Estan situades a l'oest de la masia de Can Noguera i el jaciment del mateix nom (Vil·la Romana de Can Noguera, IPAC: 10141).

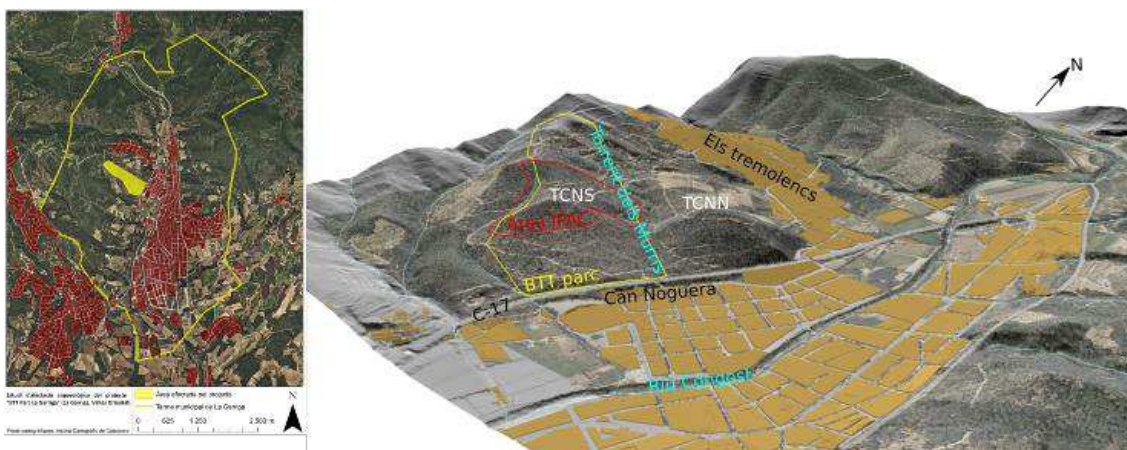


Figura 1: Situació dins del terme municipal de l'àrea afectada pel projecte i vista en detall de la zona dels turons de Can Noguera. En la vista s'han marcat les dues serres que conformen la zona: els turons de Can Noguera nord (TCNN) i els turons de Can Noguera sud (TCNS), separats pel torrent dels Murrís. S'ha senyalat també l'àrea inclosa dins del projecte "La Sorriera Bike Park" i, en vermell, l'àrea catalogada com a jaciment arqueològic dels Turons de Can Noguera (IPAC: 10142). Veure també Annex 1, 2 i 3.

L'àrea dels turons de Can Noguera està limitada al sud pels torrents de Can Pona i de les Pedres Blanques i al nord pel torrent de Can Borrell, situat en l'actual urbanització dels Tremolencs. El torrent dels Murrís separa la zona en dues petites serres (Figura 1). Al llarg d'aquest treball es farà referència al turó nord (Turó de Can Noguera Nord: TCNN) i al sud (Turó de Can Noguera sud: TCNS) a partir de la seva situació respecte aquest torrent. Tan l'àrea afectada pel projecte com l'àrea catalogada es troben al sud del torrent dels Murrís.

### 3. Antecedents

El sector dels Turons de Can Noguera i la veïna vall dels Tremolencs concentren diverses notícies arqueològiques acumulades al llarg dels darrers 50 anys. La informació ha estat recollida en diverses monografies locals<sup>1</sup> i s'ha inclòs en els catàlegs patrimonials, tan en l'IPAC (Annex 2 i 3) com en el PEPPLG. Ens remetem a aquests treballs per a una visió més general sobre l'arqueologia de l'actual terme de la Garriga.

Les primeres referències específiques als turons de Can Noguera corresponen als anys 40 i en fan referència l'historiador Josep Maurí<sup>2</sup> i l'arqueòleg Josep Estrada<sup>3</sup>. Aquest darrer menciona també troballes fetes entre els anys 50 i 70 per col·laboradors del grup del museu de Granollers, els quals realitzaren excavacions a la zona, els resultats de les quals resten inèdits. Aquests treballs serviren de base en l'elaboració del carta arqueològica els anys 90, treballs que els responsables recolliren en una monografia<sup>4</sup>. El 2006, en el marc de l'elaboració del Pla General d'Ordenació Urbana del municipi de la Garriga (PGOU) es redactà un pla especial de protecció del patrimoni arqueològic i arquitectònic. En aquest context es realitzaren noves prospeccions a la zona i es redactaran noves fitxes. La informació precedent ha estat ampliada i analitzada en el marc d'una nova monografia de síntesi dedicada a la història del terme de la Garriga<sup>5</sup>.

En conjunt, les troballes que s'haurien fet als turons de Can Noguera pertanyerien tan a l'època prehistòrica com a època romana, es copien a continuació tres de les notícies:

*Any 1949: "en els vessants del turó de can Noguera i en el pla existent sobre d'ell hi hem trobat abundants fragments de teules romanes"* (Josep Maurí. Història de la Garriga).

*Any 1976: "L'Emili hi ha recollit sis fragments ceràmics atribuïbles al Bronze final. També uns quants fragments ibèrics i escòries de ferro"* (Josep Estrada, 1990:3)

*... en els anys 1950, 1958 i 1976, va proporcionar estructures constructives, ceràmiques sigil·lates, àmfores i diversos elements indicatius d'activitats industrials* (J. Estrada 1990: 8)<sup>6</sup>.

Almenys part dels materials localitzats en el marc dels treballs mencionats van ser estudiats per Ramón Járrega, el qual identificar algunes produccions ceràmiques que podrien definir una fase d'ocupació dins el període del Baix Imperi Romà<sup>7</sup>.

Dins de les notícies històriques sobre la zona també cal destacar la referència en documents del S. XIV a un lloc dit *Castellar* on el mas Noguera tenia dret de cacera. Es trobava en una zona boscosa situada sobre el mas<sup>8</sup>. Les referències medievals a "castellars" identifiquen habitualment punts elevats, adequats per a la construcció de castells, i que en ocasions

<sup>1</sup> Josep Maurí, *Història de La Garriga* (Volum I. Editorial Romagraf. Hospitalet de Llobregat, 1949); Josep Estrada i Leandro Villaronga, *La 'Lauro' monetal Y El Hallazgo de Cànoves (Barcelona)*, Ampurias.

Monografías, Diputación de Barcelona. Instituto de Prehistoria y Arqueología (Barcelona, 1967); Lluís Vila, Montse Tenas i Isabel Oliveras, *El Patrimoni Arqueològic de La Garriga* (Contrapunt, 1992); Elisenda Barbé et al., *Història de La Garriga. Dels Primers Assentaments Humans Al Segle XXI*, Ajuntament de la Garriga, 2015.

<sup>2</sup> Maurí, p. 12.

<sup>3</sup> Josep Estrada, 'Repertori de Peces i Jaciments Arqueològics de La Garriga (Vallès Oriental)', 1990, p. 3 i 8, Museu de Granollers, Mecanoscrit i inèdit.

<sup>4</sup> Vila, Tenas i Oliveras, p. 18 i 36.

<sup>5</sup> Barbé et al., p. 132.

<sup>6</sup> Vila, Tenas and Oliveras, p. 36.

<sup>7</sup> Ramón Járrega, 'Aproximació a L'estudi de L'antiguitat Tardana Al Vallès Oriental', *Limes*, 1995, 63–77.

<sup>8</sup> Barbé et al., p. 146.

contenien restes antigues<sup>9</sup>. Les característiques dels turons de Can Noguera respondrien a aquesta situació, motiu per el qual s'han identificat amb el lloc del "Castellar" en les corresponents fitxes (IPAC: 15368; PEPP La Garriga: A67), limitada l'àrea de protecció a la part més alta del TCNN (Annex 4).

#### 4. Context històrico-geogràfic i geològic

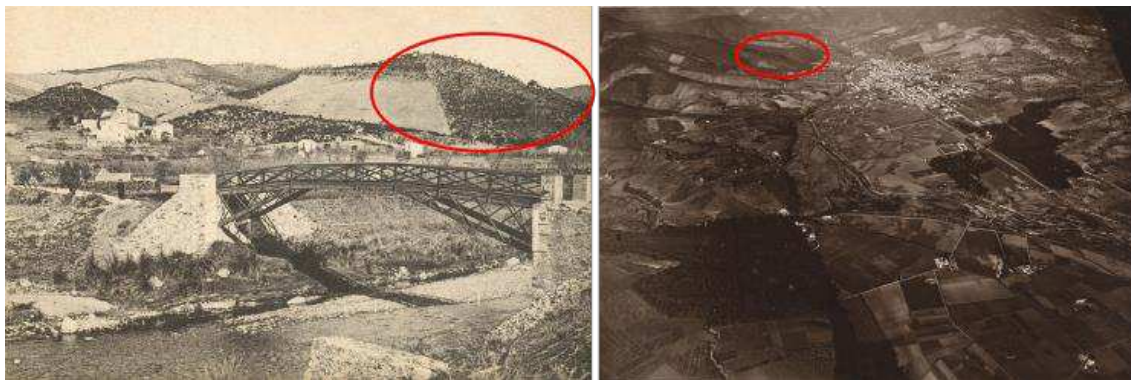


Figura 2: Dues fotografies antigues (de principis de segle XX a l'esquerra i de mitjans a la dreta) mostren les vessants del turó cobertes d'un bosc encara poc dens amb àrees de vinya i matollars. Imatges facilitades per l' Ajuntament de La Garriga

Actualment el sector dels turons de Can Noguera apareix cobert d'un bosc jove de pi i alzina amb alguna surera. Cap a la vall dels tremolencs, just damunt el torrent de Can Borrell, es troben dos camps de secà i una vinya. Aquesta situació apareix reflectida en les imatges d'inicis i mitjans de segle XX, en que la zona apareix coberta de bosc ( Figura 2).

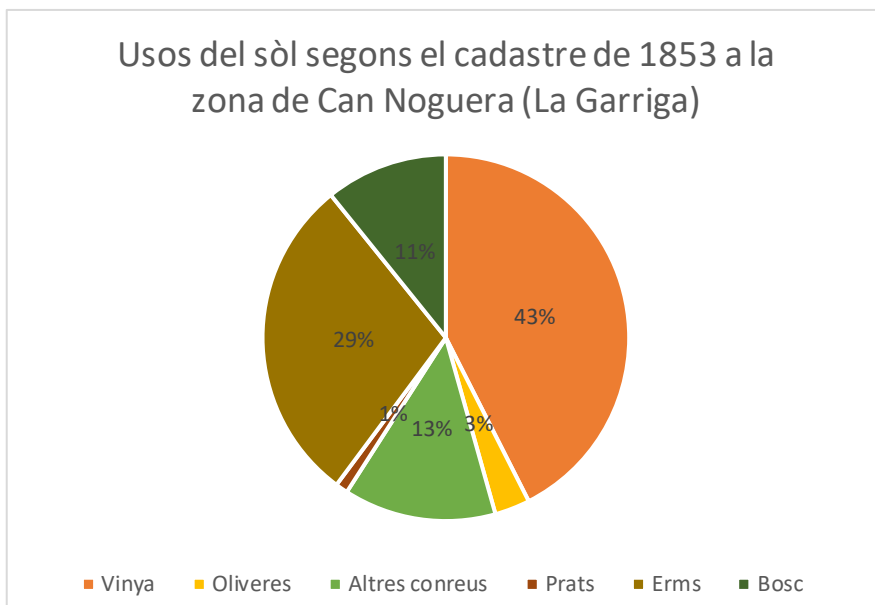
Per contra, un cadastre de mitjans del segle XIX<sup>10</sup> indica una proporció de bosc significativament més baixa. La vinya i en menor mesura els erms (aquesta categoria inclouria matollars com ara les garrigues) dominaven el sector dins del qual hi havia els turons de Can Noguera ( Taula 1).

L'estat actual respondria doncs a dinàmiques característiques dels paisatges de baixa muntanya mediterrània a Catalunya. A la pressió agrícola al voltant del conreu de la vinya, particularment intens al llarg dels segles XVIII i XIX<sup>11</sup> seguiria un abandonament progressiu al llarg del segle XX.

<sup>9</sup> Recordar l'estreta relació de la toponímia relacionada amb "castellars" i "castells" amb restes d'assentaments ibèrics en alçada.

<sup>10</sup> Arxiu Històric Municipal de La Garriga

<sup>11</sup> Jordi Planas, 'La Vinya Al Vallès: Una Perspectiva Històrica', *Notes*, 22 (2007), 83–104.



*Taula 1: Gràfic que mostra la proporció dels diversos usos del sòl mencionats en el cadastre de 1853 a la zona de Can Noguera. Les dades inclouen tan la zona dels turons com la zona planera entre la masia de Can Noguera i el riu, en la qual s'ubicarien la major part dels conreus de secà i regadiu que hem agrupat en "altres conreus".*

Els efectes de l'erosió són perceptibles en totes les vessants dels turons. La franja del sòl actual presenta una potència rarament superior als 20-30 cms. El substrat granític de la zona aflora pràcticament en superfície (Figura 3). Està format majoritàriament per sauló<sup>12</sup> tot i que també apareixen blocs de granit, sobretot als punts més alts del turó.



*Figura 3: Dues imatges de perfils litoestratigràfics que reflecteixen el substrat que conforma els turons de Can Noguera. A la imatge de l'esquerra detall del sauló i a la de la dreta un aflorament de blocs granítics. En els dos casos s'aprecia la pràctica absència de sòl.*

Al capdamunt del TCNN hi ha una petita plana, en bona part conreada on els sòls serien més profunds.

<sup>12</sup> Formació geològica definida com a "sorra feldspàtica que resulta de la descomposició dels granits".



## 5. Resultats del treball de camp

### 5.1. El turó de Can Noguera nord (TCNN)

La presència de restes arqueològiques antigues s'ha limitat per ara a la serra situada al nord del torrent dels murrís. L'accés es pot fer des de l'Avinguda dels Tremolencs seguint el camí dels Camps de Can Noguera o des del Torrent dels Murrís, agafant el camí que segueix per la vessant nord d'aquest Torrent. El jaciment es troba a la confluència d'aquests dos camins, en un coll. Aquesta zona s'anomena "camp de Can Noguera" segons consta als mapes de l'ICC (Annex 3), nom amb el qual també es coneix el jaciment dels "Turons de Can Noguera".

Les restes d'estructures es troben en una petita àrea coberta per un bosc de pi i alzina (Annex 4). La visibilitat del sector no és gaire bona, però les restes d'una excavació permeten veure algunes restes de les estructures (Figura 4). Desconeixem si aquesta excavació correspon a les intervencions del grup del Museu de Granollers documentades entre els anys 50 i 70 o bé a alguna altra actuació furtiva.



Figura 4: Detall de l'estat actual de les estructures d'època romana situades al TCNN.

Les restes visibles corresponen a la cantonada d'un mur, marcada per un carreu de grans dimensions. Les rases permeten veure que es situava al vèrtex d'un angle format per dos murs. Per sobre trobem les restes, segurament "in situ", d'un paviment (Figura 5) fet amb morter de calç barrejat amb fragments de ceràmica (és visible com a mínim 1 m<sup>2</sup> d'aquest paviment).

El material ceràmic es troba dispers per els camins i zones amb matolls que hi ha pels voltants, a més dels camps de conreu situats al voltant del bosquet (Annex4). No s'ha recollit el material, si bé la inspecció superficial permet una aproximació força precisa a la cronologia general de l'assentament.



Figura 5: Detall del paviment d'època romana.

Actualment es troben sobretot fragments de material constructiu, incloent restes de maons, *tegulae* i paviment com el que trobem a l'estructura (Figura 6). També hi ha fragments de grans contenidors tipus *dolia*. Aquest material va acompanyat de ceràmica comuna oxidada difícil d'identificar però amb fragments que són clarament antics (produccions del període ibèric i/o romà). També s'han localitzat fragments d'àmfora de producció indeterminada (en concret petits fragments de nansa) i ibèrica. Alguns fragments petits de ceràmica sigil·lata completen el conjunt.



Figura 6: Detall de restes de material constructiu d'època romana.

Les restes semblen correspondre a algun tipus d'establiment rural. Les tècniques constructives permeten situar-lo en època romana, amb una ocupació en un període cronològicament indeterminat a partir del S. II ane. No es pot descartar alguna fase una mica anterior, si bé les

produccions ibèriques detectades no ho permeten assegurar. Tan la fase prehistòrica com la protohistòrica a que fan referència algunes de les notícies històriques sobre la zona no s'han pogut constatar en cap dels sectors prospectats en el marc d'aquests treballs. Sembla segura en canvi una fase d'ocupació en època imperial que s'estendria cap als s. III o IV ne en cas de considerar els materials estudiats per Ramón Járrega<sup>13</sup>. La proximitat a l'assentament conegut com a vil·la de Can Noguera i les notícies de la zona dels Tremolencs situen aquest jaciment en relació a una àrea d'ocupació intensa durant el període Romà.

Deixant de banda el nucli on apareix el material antic les restes d'activitat antròpica al turó estan conformades per murs de pedra seca que es troben en bona part de la vessant llevantina. Són murs de poca alçada i que es conserven en una longitud variable. Responen a una tipologia que, en una primera instància, es pot relacionar amb el conreu de la vinya documentat en època moderna i contemporània.

### 5.2. Turó de Can Noguera sud (TCNS)

La serra al sud del torrent dels Murrís ha donat negatiu en quan a restes d'estructures o mobiliari corresponents a la Prehistòria, Antiguitat i l'Edat mitjana. S'han detectat alguns fragments de ceràmica vidrada contemporània i alguns murs de pedra seca en mal estat de conservació, sobretot al voltant dels punts més alts (Figura 7 i 8). Aquests murs podrien correspondre tan a restes molt deteriorades d'antigues terrasses de conreu com a arranjaments de camins.



Figura 7: Detall d'un petit mur de pedra seca a prop de la cota més alta al sector de l' TCNS

El conjunt reflecteix el resultat d'una erosió força intensa sobre unes vessants que haurien quedat exposades abans de la formació del bosc mixt de pi i alzina que actualment ocupa aquest espai.

---

<sup>13</sup> Járrega.



*Figura 8: Estructura circular contemporània de pedra seca documentada al sector TCNS.*

### *5.3. La sorrera*

Part de l'activitat prevista en el projecte "BTT Parc La Garriga" es realitzaria en una antiga sorrera excavada a la vessant nord el TCNN (figura 9). La prospecció d'aquesta àrea a donat resultats negatius en quan a restes arqueològiques anteriors a l'activitat extractiva. En l'espai creat per l'excavació es conserven únicament algunes estructures lligades a l'activitat de la sorrera.



*Figura 9: Imatge de l'estat actual de la sorrera.*

## 6. Mesures correctores

### 6.1. Afectacions directes o indirectes

Els resultats de les prospeccions realitzades a la zona permeten indicar que no es preveuen afectacions directes o indirectes a conseqüència del projecte "La Sorrera Bike Park" sobre els jaciments documentats en la carta Arqueològica Turons de Can Noguera (IPAC: 10142; PEPPLG: A05, A21) i El Castellar (IPAC: 15368; PEPPLG: A67). No es detecten altres possibles afectacions directes o indirectes.

Per contra, s'ha constatat l'estat de desprotecció en que es troben actualment les restes arqueològiques situades al Turó de Can Noguera, situades fora de l'àmbit del projecte, però excloses dels perímetres de protecció i amb estructures a la intempèrie.

### 6.2. Mesures correctores

Sobre la base dels treballs realitzats es proposen les següents mesures correctores:

#### 6.2.1. Protecció de les restes arqueològiques dels turons de Can Noguera

Actualment al paratge dels turons de Can Noguera els catàlegs patrimonials contemplen dues àrees de protecció: Turons de Can Noguera (IPAC: 10142; PEPPLG: A05, A21) i El Castellar (IPAC: 15368; PEPPLG: A67). Aquestes responen a l'acumulació al llarg del temps de notícies de caràcter històric i arqueològic que permeten identificar una ocupació de la zona segura en època romana i hipotètica en època prehistòrica, protohistòrica i medieval.

Les restes estructurals i el material ceràmic corresponents a un assentament que cronològicament s'ha de situar en l'Antiguitat i que s'han pogut documentar en el marc d'aquest estudi es troben però fora del perímetre de protecció dels dos jaciments mencionats. Les restes documentades al TCNN es poden identificar amb tota probabilitat amb les mencionades en la literatura arqueològica i incloses en les fitxes dels inventaris. En aquest sentit, la descripció de l'accés al lloc que es fa a les fitxes sembla correspondre clarament a aquest sector i no a les àrees actualment delimitades al sud del Torrent dels Murrís o al capdamunt del TCNN, on actualment només es troben murs de pedra seca que s'han de vincular a terrasses agrícoles.

Així doncs es proposa la unificació dels dos jaciments situats als turons de Can Noguera i una redefinició del perímetre de protecció a partir de la zonificació (Figura 10) en:

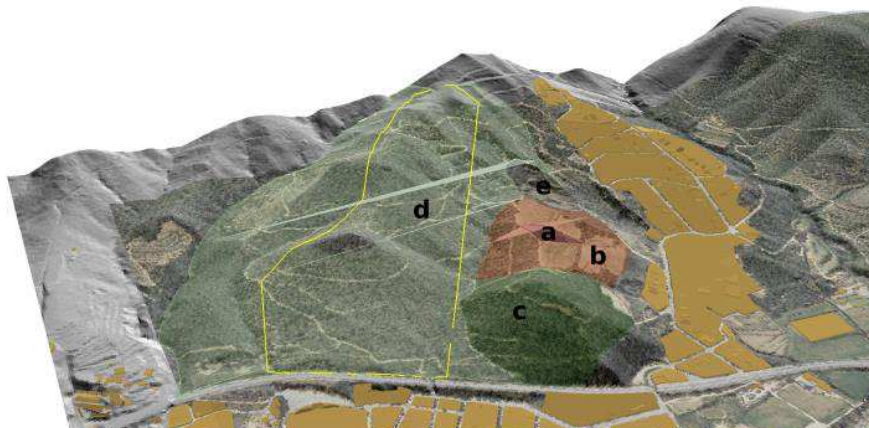


Figura 10: Vista de la zona dels turons de Can Noguera amb les zones segons l'interès arqueològic. Veure també Annex 5.

a. Àrea d'estructures en risc. Aquesta zona conté sense dubte restes d'estructures antigues. Caldria emprendre accions per protegir les restes actualment exposades i mantenir un control exhaustiu d'aquest punt.

b. Àrea d'alta expectativa i protecció. En aquesta àrea es troben els camps i camins on apareix material arqueològic en superfície. Es proposa un perímetre de protecció en el que és necessari un seguiment intensiu de les activitats que s'hi portin a terme, especialment els moviments de terres, ja que podrien afectar les restes arqueològiques que es podrien conservar al subsòl. Igualment es podrien portar a terme prospeccions intensives per a recuperar el material arqueològic superficial i obtenir major informació sobre la cronologia i característiques del jaciment.

c. Àrea de baixa expectativa arqueològica. L'erosió d'aquest sector fa que la conservació d'estructures anteriors a les èpoques modernes sigui molt poc probable. Sota el bosc, però, es conserva parcialment elements d'un sistema agrari en terrasses.

d. Àrea de mínima expectativa arqueològica. L'erosió del TCNS fa que la conservació d'elements del patrimoni cultural sigui pràcticament inexistent en aquest sector.

e. Sorra.

#### *6.2.2. Mesures respecte l'afectació potencial de l'execució del projecte "La Sorra Bike Park" en les restes materials del patrimoni cultural del sector del Turons de Can Noguera.*

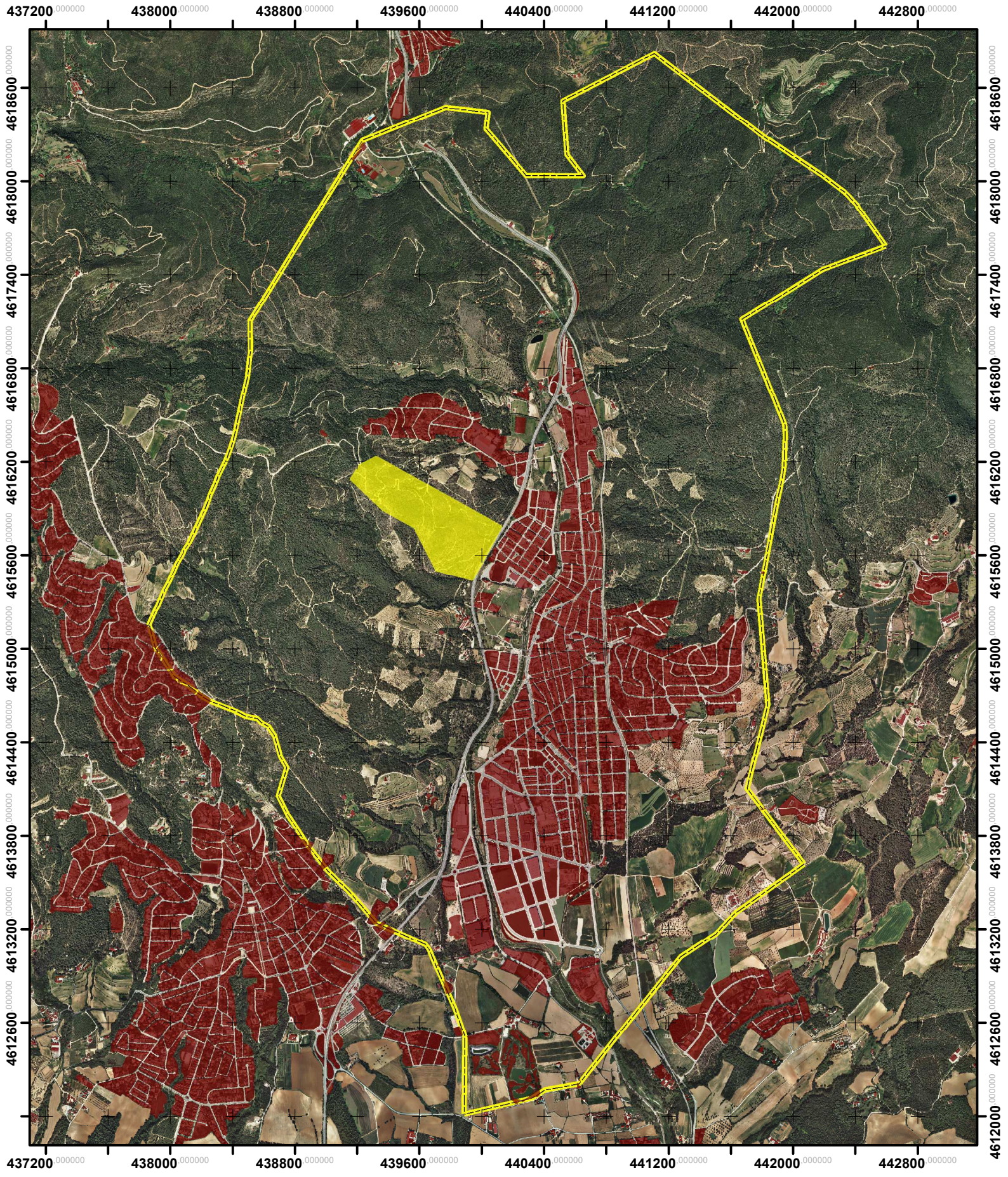
Ahora de valorar la possible afectació sobre el patrimoni cultural del projecte "La Sorra Bike Park" i les accions a prendre s'han tingut en compte els següents punts:

1. El projecte provisional objecte d'atenció d'aquest informe contempla actuar únicament en l'àrea del TCNS, la qual correspon a una zona amb una mínima expectativa arqueològica (àrea d'en la zonificació proposada).
2. El projecte provisional no contempla el moviment de terres amb mitjans mecànics.
3. L'àrea de la sorra on es desenvoluparia la resta de l'activitat no presenta restes patrimonials anteriors a l'activitat extractiva.



Així doncs l'afectació sobre el patrimoni cultural s'ha de considerar molt poc probable. En la mesura que el projecte definitiu es circumscriu a les àrees incloses en la proposta provisional i no es realitzin moviments de terres amb mitjans mecànics, un seguiment puntual per part dels tècnics municipals hauria de ser suficient per confirmar que no quedin afectats elements no detectats en el marc dels treballs realitzats per a l'elaboració del present informe.

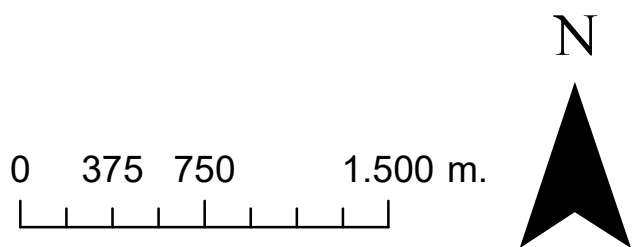
## 7. Referències bibliogràfiques

- Barbé, Elisenda, Arnau Garcia, Jordi Llimargas, and Jaume Oliver, *Història de La Garriga. Dels Primers Assentaments Humans Al Segle XXI*, Ajuntament de la Garriga, 2015
- Estrada, Josep, 'Repertori de Peces i Jaciments Arqueològics de La Garriga (Vallès Oriental)', 1990, Museu de Granollers, Mecanoscrit inèdit.
- Estrada, Josep, and Leandro Villaronga, *La 'Lauro' monetal Y El Hallazgo de Cànoves (Barcelona)*, Ampurias. Monografías, Diputación de Barcelona. Instituto de Prehistoria y Arqueología (Barcelona, 1967)
- Járrega, Ramón, 'Aproximació a L'estudi de L'antiguitat Tardana Al Vallès Oriental', *Limes*, 1995, 63–77
- Maurí, Josep, *Història de La Garriga* (Volum I. Editorial Romagraf. Hospitalet de Llobregat, 1949)
- Planas, Jordi, 'La Vinya Al Vallès: Una Perspectiva Històrica', *Notes*, 22 (2007), 83–104
- Vila, Lluís, Montse Tenas, and Isabel Oliveras, *El Patrimoni Arqueològic de La Garriga* (Contrapunt, 1992)



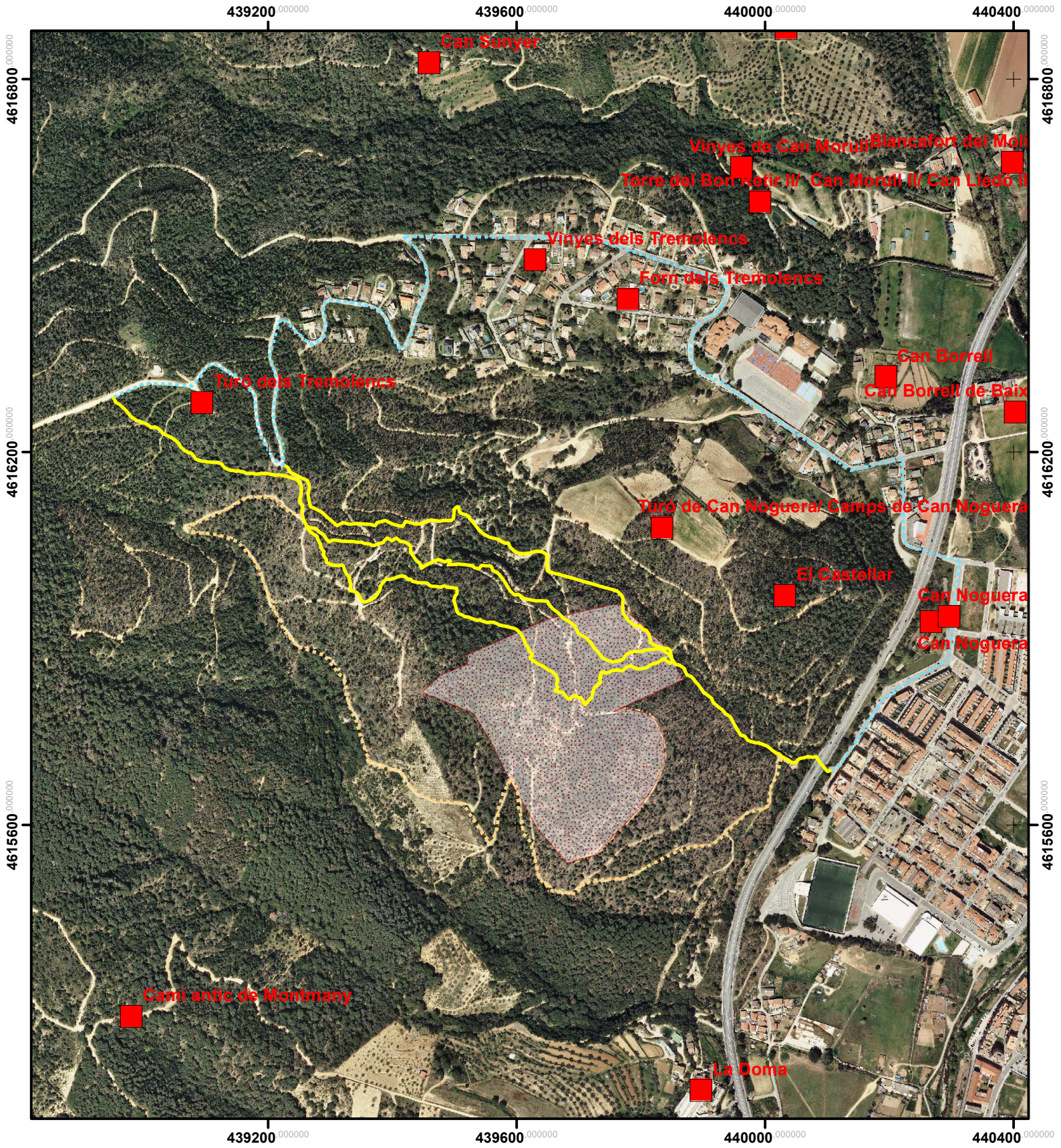
Estudi d'afectació arqueològica del projecte  
"La Sorrera Bike Park" (La Garriga, Vallès Oriental)

-  Àrea afectada pel projecte
-  Terme municipal de La Garriga



Fonts cartogràfiques: Institut Cartogràfic de Catalunya





**Jaciments arqueològics catalogats (IPAC-PEPPLG)**

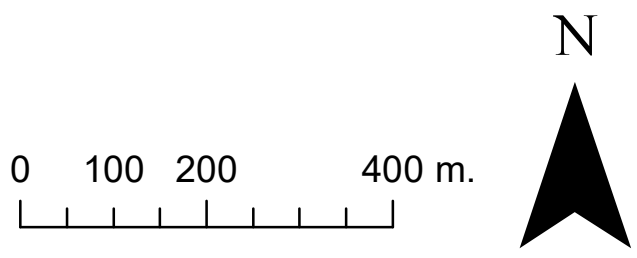
- Àrea catalogada dels Turons de Can Noguera
- Jaciments arqueològics (IPAC)

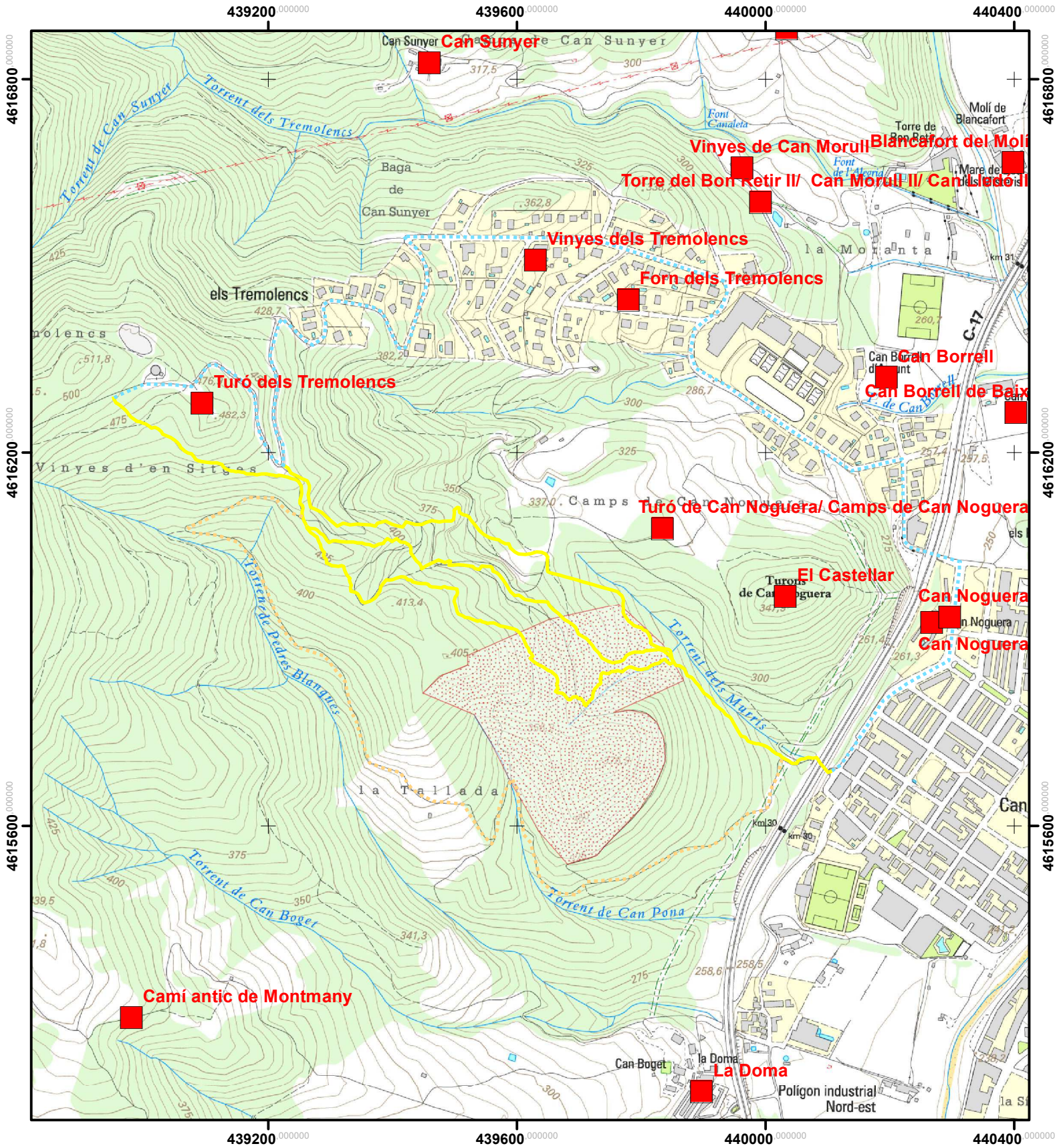
**Pistes incloses al projecte**

- Pistes BTT
- accés bicicleta
- accés vehicle motor

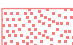
Fonts cartogràfiques: Institut Cartogràfic de Catalunya i La Sorrera Bike Park.


**Estudi d'afectació arqueològica del projecte "La Sorrera Bike Park" (La Garriga, Vallès Oriental)**






## Jaciments arqueològics catalogats (IPAC-PEPPLG)

 Àrea catalogada dels Turons de Can Noguera

 Jaciments arqueològics (IPAC)

## Pistes incloses al projecte

 Pistes BTT

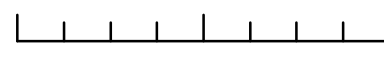
 accés bicicleta

 accés vehicle motor

Fonts cartogràfiques: Institut Cartogràfic de Catalunya i La Sorrera Bike Park.

## Estudi d'afectació arqueològica del projecte "La Sorrera Bike Park" (La Garriga, Vallès Oriental)

0 100 200 400 m.



N





439200 000000

439600 000000

440000 000000



 Dispersió de material iberoromà

 Àrees catalogades (IPAC-PEPPLG)

 Àrea afectada pel projecte

Fonts cartogràfiques: Institut Cartogràfic de Catalunya.

Estudi d'afectació arqueològica  
del projecte "La Sorrera Bike Park"  
(La Garriga, Vallès Oriental)

0 75 150 300 m.



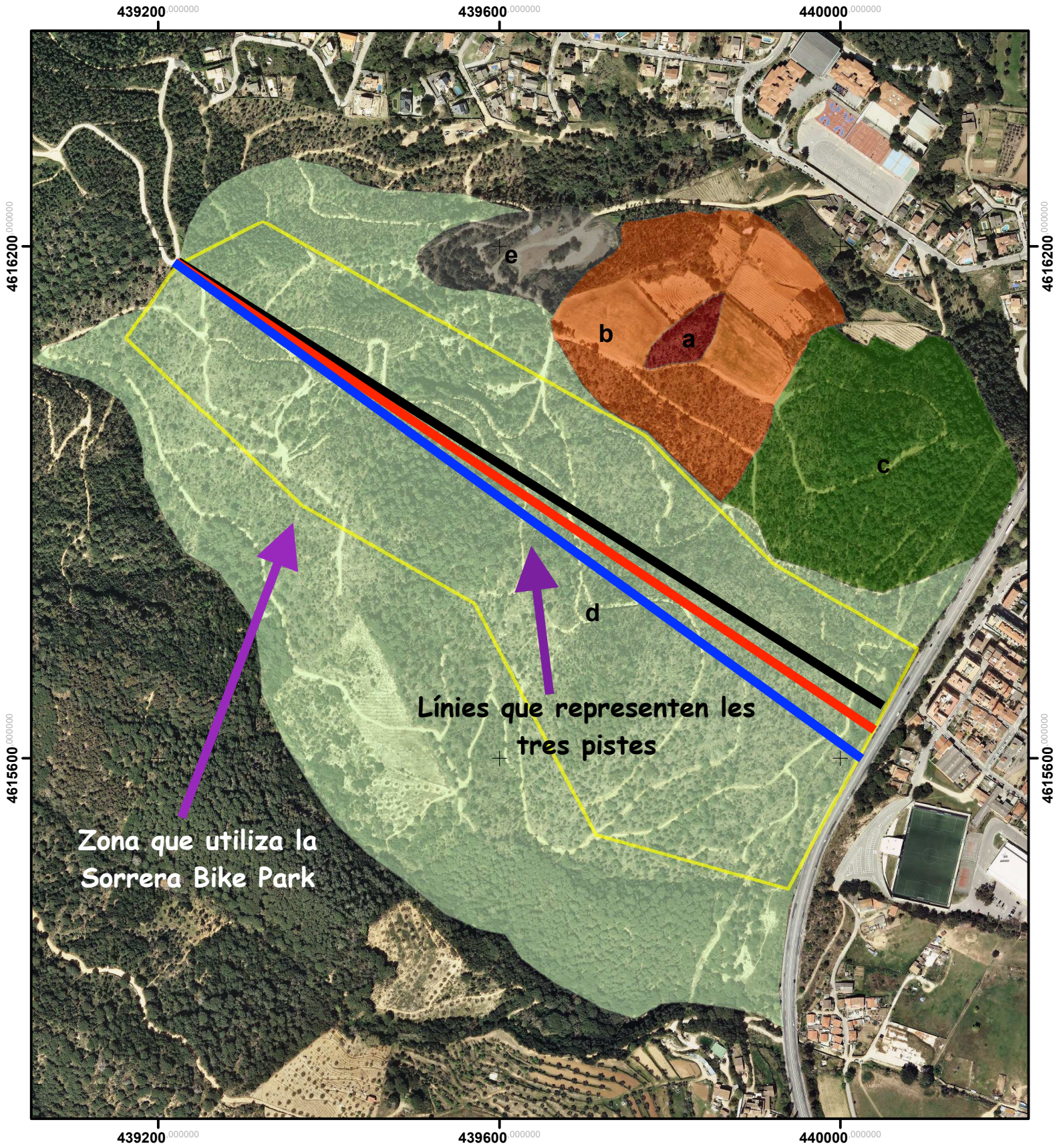
N



**1** Restes d'estructures in situ



**2** Concentració de tegulae i grans contenidors



**Paratge dels turons de Can Noguera i el Castellar**  
**Zones segons expectativa arqueològica**

- a. Risc sobre estructures
- b. Alta expectativa arqueològica
- c. Baixa expectativa arqueològica
- d. Mínima expectativa arqueològica
- e. Pedrera
- Àrea afectada pel projecte

Fonts cartogràfiques: Institut Cartogràfic de Catalunya i La Sorretera Bike Park.

**Estudi d'afectació arqueològica del projecte**  
**"La Sorretera Bike Park" (La Garriga, Vallès Oriental)**

