

lavola



# MODIFICACIÓ PUNTUAL DEL PLA GENERAL D'ORDENACIÓ DE LA GARRIGA AL SECTOR B4 (CAN POI)

DOCUMENT INICIAL ESTRATÈGIC

Manlleu, febrer de 2020



Ajuntament de  
**LA GARRIGA**





<b>1</b>	<b>INTRODUCCIÓ .....</b>	<b>5</b>
1.1	MARC NORMATIU I PROCEDIMENT D'AVALUACIÓ AMBIENTAL .....	5
<b>2</b>	<b>ABAST I CONTINGUT DE LA MODIFICACIÓ PUNTUAL.....</b>	<b>7</b>
2.1	OBJECTIU DE LA MP .....	7
2.2	DESCRIPCIÓ GENERAL DE L'ÀMBIT D'ESTUDI .....	8
<b>3</b>	<b>RELACIÓ AMB ALTRES PLANS I PROGRAMES .....</b>	<b>10</b>
3.1	PLA TERRITORIAL METROPOLITÀ DE BARCELONA.....	10
3.2	PLA GENERAL D'ORDENACIÓ URBANA DE LA GARRIGA I AVANÇ DE POUM .....	12
3.3	L'AVANÇ DE POUM DE LA GARRIGA .....	14
3.4	PLANS TERRITORIALS SECTORIALS.....	16
3.4.1	PLA TERRITORIAL DE PROTECCIÓ CIVIL DE CATALUNYA.....	16
3.4.2	PLA ESPECIAL D'EMERGÈNCIES PER INCENDIS FORESTALS DE CATALUNYA.....	16
3.4.3	PLA DE PROTECCIÓ CIVIL PER AL RISC D'INUNDACIONS A CATALUNYA.....	16
3.4.4	PLA ESPECIAL D'EMERGÈNCIES SÍSMIQUES A CATALUNYA .....	16
3.4.5	PLA ESPECIAL D'EMERGÈNCIES PER ACCIDENTS EN EL TRANSPORT DE MERCADERIES PERILLOSES PER CARRETERA I FERROCARRIL A CATALUNYA .....	17
<b>4</b>	<b>IDENTIFICACIÓ DELS ELEMENTS AMBIENTALS SIGNIFICATIUS .....</b>	<b>18</b>
4.1	MATRIU DE CARACTERITZACIÓ AMBIENTAL DE L'ÀMBIT DE LA MP .....	18
4.2	ANÀLISI DELS ELEMENTS AMBIENTALMENT RELLEVANTS DE LA SITUACIÓ ACTUAL .....	27
4.2.1	OCUPACIÓ I USOS DEL SÒL.....	27
4.2.2	HÀBITATS I CONNECTIVITAT ECOLÒGICA .....	30
4.2.3	CICLE DE L'AIGUA I RISCOS NATURALS.....	34
4.2.4	PAISATGE I PATRIMONI .....	36
4.2.5	CANVI CLIMÀTIC.....	39
4.3	DIAGNOSI AMBIENTAL.....	43
<b>5</b>	<b>OBJECTIUS I CRITERIS AMBIENTALS .....</b>	<b>44</b>
5.1	OBJECTIUS, CRITERIS I OBLIGACIONS AMBIENTALS PREDETERMINATS .....	44
5.2	CRITERIS I OBLIGACIONS DERIVATS DEL PLANEJAMENT TERRITORIAL I URBANÍSTIC SUPERIOR.....	47
5.3	OBJECTIUS AMBIENTALS DE LA MP .....	47
<b>6</b>	<b>ALTERNATIVES CONSIDERADES .....</b>	<b>49</b>
6.1	ALTERNATIVA 0.....	49

6.2	ALTERNATIVA 1 .....	50
6.3	ALTERNATIVA 2 .....	52
6.4	COMPARATIVA ENTRE ALTERNATIVES .....	53
6.5	AVALUACIÓ I JUSTIFICACIÓ AMBIENTAL DE L'ALTERNATIVA SELECCIONADA .....	53
<b>7</b>	<b>IMPACTES AMBIENTALS DERIVATS DE LA MODIFICACIÓ PUNTUAL.....</b>	<b>57</b>
7.1	IDENTIFICACIÓ I ANÀLISI DELS POTENCIALS EFECTES AMBIENTALS .....	57
7.1.1	ESTIMACIÓ DE LES EMISSIONS DE GEH ESTALVIADES EN LA MP RESPECTE EL PLANEJAMENT VIGENT 62	
7.2	AFECTACIÓ SOBRE ELS PLANS CONCURRENTS.....	63
<b>8</b>	<b>TRÀMIT I CONCLUSIONS .....</b>	<b>64</b>

# 1 INTRODUCCIÓ

L'Ajuntament de La Garriga està portant a terme la revisió del seu pla general, i ha efectuat el document d'avanç, el qual, com és preceptiu inclou diverses alternatives. Aquestes alternatives per a determinats sectors preveuen la desclassificació total o parcial dels mateixos. Tenint en compte que s'ha aprovat una suspensió de llicències per a aquests sectors es proposa realitzar Modificacions Puntuals del pla vigent que prevegin aquestes desclassificacions cara a garantir la seva aplicació fins a l'aprovació definitiva del POUM. Els sectors afectats són els següents:

- B2 (Can Borrell): Residencial (50.522 m<sup>2</sup>)
- B3 (Can Vilanova): Residencial (59.361 m<sup>2</sup>)
- **B4 (Can Poi): Residencial (181.270 m<sup>2</sup>)**
- B5 (Can Violí): Residencial (469.566 m<sup>2</sup>)

A partir de converses mantingudes amb l'Oficina Territorial d'Acció i Avaluació Ambiental de Barcelona, aquestes modificacions puntuals caldrà sotmetre-les al corresponent procés d'avaluació ambiental estratègica que, segons determina la Llei 21/2013, de 9 de desembre, d'avaluació ambiental, s'haurà d'efectuar la de tipus ordinari.

A continuació es presenta el **Document inicial estratègic per al sector B4 (Can Poi)**.

## 1.1 MARC NORMATIU I PROCEDIMENT D'AVALUACIÓ AMBIENTAL

La incorporació de criteris de sostenibilitat en el planejament urbanístic pren importància i concreció a Catalunya a partir del Text refós de la Llei d'Urbanisme i el seu reglament (Decret Legislatiu 1/2010 i Decret 305/2006), que es pronuncia clarament a favor d'un desenvolupament urbanístic sostenible, sobre la base de l'ús racional del territori, per a comptabilitzar el creixement i el dinamisme econòmic necessari amb la cohesió social, el respecte al medi ambient i la qualitat de vida de les generacions presents i futures.

Des d'aquesta perspectiva el primer objectiu de la Llei és impregnar les polítiques urbanístiques de l'exigència de conjugar les necessitats de creixement amb els imperatius del desenvolupament sostenible.

La **Llei 21/2013**, de 9 de desembre, d'avaluació ambiental, que estableix les bases que han de regir l'avaluació ambiental dels plans, programes i projectes que puguin tenir efectes significatius sobre el medi ambient, és el marc normatiu d'aplicació del present pla.

Alhora, d'acord amb la **Llei 16/2015**, del 21 de juliol, de simplificació de l'activitat administrativa de l'Administració de la Generalitat i dels governs locals de Catalunya i d'impuls de l'activitat econòmica, mentre no es dugui a terme l'adaptació de la Llei 6/2009, del 28 d'abril, d'avaluació ambiental de plans i programes, a la normativa bàsica continguda a la Llei 21/2013, del 9 de desembre, d'avaluació ambiental, seran d'aplicació les prescripcions de la Llei 6/2009 que no contradiguin la dita normativa bàsica, d'acord amb les regles contingudes en la disposició addicional vuitena de la Llei 16/2015.

Tenint en compte que la Modificació puntual prevista es tracta d'una modificació d'un pla urbanístic sotmès a avaluació ambiental estratègica (el PGOU) i **constitueix una variació important**

**de les estratègies, les directrius i les propostes del pla vigent**, ens trobem en el supòsit 6.a) cinquè de l'article 6 de la de la disposició addicional vuitena de la Llei 16/2015: *Modificacions dels plans urbanístics objecte d'AAE ordinària que sí constitueixin variacions fonamentals de les estratègies, les directrius i les propostes o de la cronologia del pla que sí produeixin diferències en els efectes previstos o en la zona d'influència.*

Si bé la modificació puntual que s'avalua, de forma independent no constituïria per si mateixa una variació fonamental de les estratègies del PGOU, en tant que preveu la desclassificació d'un sector de 181.270 m<sup>2</sup>, cal entendre el seu objectiu en el marc dels treballs del POUM. Així, cal dir que l'ajuntament de la Garriga ha aprovat una suspensió de llicències per a 4 sectors urbanitzables previstos en el PGOU, per als quals proposa realitzar Modificacions Puntuals del pla vigent que prevegin les seves desclassificacions cara a garantir la seva aplicació fins a l'aprovació definitiva del POUM, que ja es formula en aquest sentit. Per tant, la superfície total que es preveu desclassificar amb les modificacions puntuals del PGOU assoleix un total de 760.719 m<sup>2</sup>, el què suposa un 4% del total de la superfície del municipi. Per això, l'òrgan ambiental considera les MP per a la desclassificació dels sectors com una variació fonamental de les estratègies, les directrius i les propostes del planejament vigent i que, per tant, és objecte d'AAE ordinària.

Per tant, **la present MP ha de sotmetre's al procediment d'Avaluació Ambiental Estratègica Ordinària.**

Amb això, l'article 18 de la Llei estatal 21/2013 d'avaluació ambiental estableix que, per la sol·licitud d'inici de l'avaluació ambiental estratègica ordinària, cal que el promotor presenti a l'òrgan substantiu, juntament amb la documentació exigida per la legislació sectorial, una sol·licitud d'inici del procés, acompanyada de l'esborrany del pla i d'un Document Inicial Estratègic que contingui, com a mínim, la següent informació:

- Els objectius de la planificació.
- L'abast i contingut del pla o programa proposat i de les seves alternatives raonables, tècnica i ambientalment viables.
- El desenvolupament previsible del pla o programa.
- Els potencials impactes ambientals tenint en compte el canvi climàtic.
- Les incidències previsibles sobre els plans sectorials i territorials concurrents.

Per això, i segons es disposa a l'article 29 de la Llei 21/2013, de 9 de desembre, s'elabora el present **Document inicial estratègic (DIE** en endavant), que forma part de la documentació exigida per a la tramitació del procediment d'avaluació ambiental ordinària, amb què s'acompanya la documentació d'avanç de planejament.

## 2 ABAST I CONTINGUT DE LA MODIFICACIÓ PUNTUAL

La present modificació s'emmarca dins el procés de revisió del PGOU de La Garriga. Al 2017 es van iniciar els treballs de redacció del nou POUM de la Garriga, aprovant-se l'Avanç de Pla el febrer de 2019. Les alternatives previstes a l'avanç tenen una estratègia comú que es basa en la contenció del creixement previst al PGOU, donant resposta a la diagnosi realitzada on es posa de manifest que el sòl urbanitzable del pla vigent sobrepassa tant les limitacions del planejament territorial com del creixement del viscut durant els anys de vigència com de les projeccions demogràfiques.

L'Ajuntament de La Garriga va iniciar un període de suspensió de llicències d'un any que inclou els àmbits dels sectors de sòl urbanitzable que l'Avanç de pla proposa desclassificar. Donat que la suspensió de llicències té una durada d'un any i no es preveu aprovar inicialment el POUM en aquest període, es redacten un seguit de modificacions puntuals de PGOU per tal de desclassificar aquests sectors i evitar que puguin iniciar la seva tramitació.

### 2.1 OBJECTIU DE LA MP

**La present modificació té com objecte la desclassificació parcial del sector de sòl urbanitzable B4 Can Poi, i l'àmbit de la modificació coincideix amb el límit del sector. Tan sols s'admeten com a sòl urbà les edificacions existents, sense admetre noves edificabilitats ni nous volums.**

El motiu és la incoherència del sòl urbanitzable previst amb les necessitats reals de creixement del municipi i l'incompliment les previsions del PTMB, pel què en els treballs del nou POUM cal replantejar la idoneïtat de mantenir els sectors de sòl urbanitzable previstos al PGOU.

En aquest sentit, la memòria de la MP apunta que, a nivell de situació econòmica i evolució de la població, la previsió del PGOU d'admetre 2.306 nous habitatges en sòl urbanitzable és totalment desproporcionada en tant que des del 2009 al 2017 només s'han construït 75 nous habitatges. A més, el document de la memòria efectua projeccions demogràfiques en tres escenaris, on en l'estimació dels habitatges totals necessaris es considera que caldrà 1.146 nous habitatges cara l'any 2036. Entenent que part d'aquests habitatges es construiran als solars i àmbits d'actuació del sòl urbà, és necessària una revisió de les previsions de creixement del planejament actual per ajustar-les a la conjuntura actual.

A més la present MP també respon a l'informe de l'Oficina Territorial d'Acció i Avaluació Ambiental sobre l'Avanç de POUM de La Garriga, del 24/07/2019, on la valoració ambiental és més favorable en l'alternativa 1, que representa una major desclassificació de sòl urbanitzable, una afectació menor sobre el sòl rústic i sobre els HIC's, i el manteniment del sòl agrícola d'alt valor. Alhora, respecte l'anàlisi comparativa del total d'emissions de CO<sub>2</sub>, es conclou que l'alternativa 1 també és la més favorable ambientalment. Des d'un punt de vista ambiental es valora favorablement la supressió de gran part dels sectors de sòl urbanitzable previstos pel planejament vigent, en termes de minimització de consum i ocupació de sòl, i d'afectació de sòls amb interès natural, connector i paisatgístic.

Cal afegir que amb anterioritat al present document d'abast, aquesta Oficina Territorial ja ha posat de rellevància els valors ambientals identificats en aquests àmbits d'actuació i la seva manca d'adequació per acollir determinats creixements urbanístics. Destacar l'informe ambiental estratègic, de 8 de juny de 2018, pel qual es determinà la subjecció a avaluació ambiental ordinària del **Pla parcial urbanístic del sector B-4 Can Poi** atenent els seus efectes ambientals significatius.

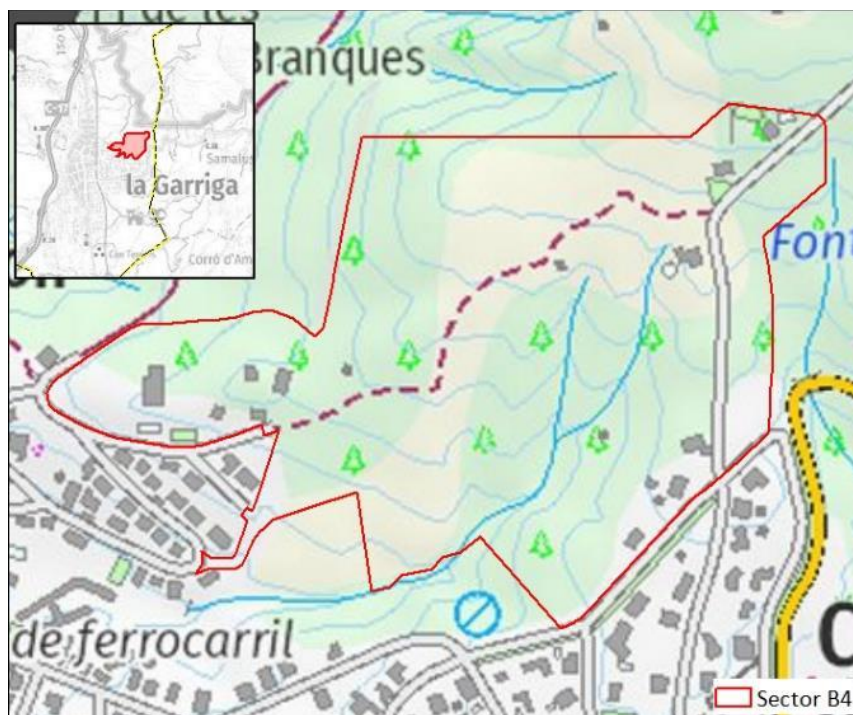
En aquest context, i tenint en compte l'estratègia de contenció plantejada en l'avanç del POUM, es proposa desclassificar el sector urbanitzable B4 de Can Poi per passar a sòl no urbanitzable.

## 2.2 DESCRIPCIÓ GENERAL DE L'ÀMBIT D'ESTUDI

L'àmbit objecte de modificació és el sector B4 Can Poi situat a l'est del barri residencial de Can Poi, a l'est del terme municipal, tal com s'observa al següent plànol de situació. L'àmbit té una superfície 181.012 m<sup>2</sup>. Els terrenys presenten pendents superiors al 20% en gran part de l'àmbit (veure gràfic pendents ICGC), així com masses forestals de pi pinyer.

La part est, que és la més planera, es troba parcialment consolidada pel camí de prolongació de l'Av Santa Margarida, i compta amb un front edificat donant a un vial urbanitzat i amb accés a les xarxes de serveis.

Figura 1. Situació sobre topogràfic del sector B4 de Can Poi a la Garriga.



Font: elaboració pròpia a partir de les dades de l'equip redactor de la MP.

Pràcticament tot el sector està situat sobre sòl amb pendent molt elevat, **en la major part superior al 20%**, tal com es pot veure al següent mapa de pendents. Les pendents acusades i el recobriment forestal de l'àmbit el fan un sector poc idoni per al seu desenvolupament urbà. Això queda reforçat per les conclusions de l'informe de l'ICGC en data 23 d'abril de 2018, en relació al PP de Can Poi, en el qual es constata que l'àmbit es troba en zones de pendent superior al 20% i inclús superiors, i assenjala l'impacte sever del moviment de terres que es podria produir en el cas d'executar els desenvolupaments urbanístics previstos.

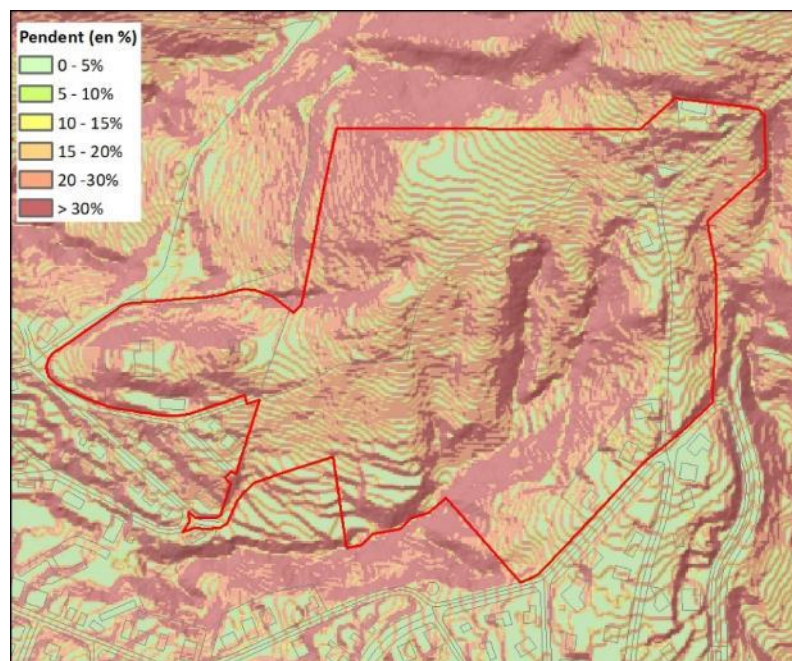


Figura 2. Situació sobre ortofoto del sector B4 de Can Poi a la Garriga.



Font: elaboració pròpia a partir de les dades de l'equip redactor de la MP.

Figura 3. Pendents al sector B4 Can Poi.



Font: elaboració pròpia a partir de l'ICGC.

### 3 RELACIÓ AMB ALTRES PLANS I PROGRAMES

En el present apartat es descriuen breument aquells plans i programes que amb rang superior poden tenir afectacions sobre el pla que aquí s'avalua.

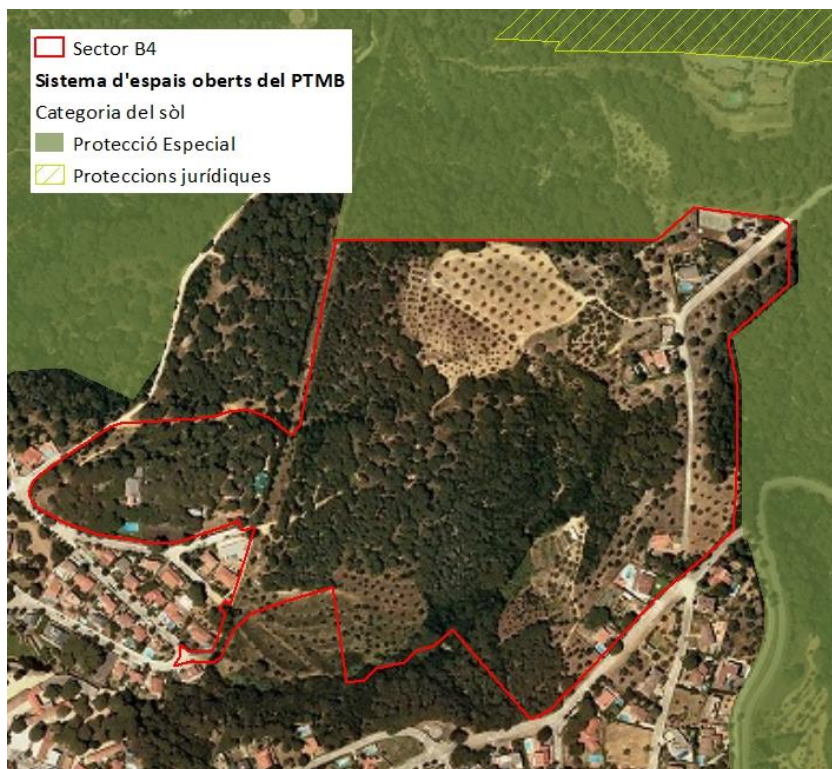
#### 3.1 PLA TERRITORIAL METROPOLITÀ DE BARCELONA

La Garriga, pertanyent a la comarca del Vallès Oriental, s'inclou en l'àmbit del Pla Territorial Metropolità de Barcelona (PTMB d'ara en endavant) que comprèn el territori que abasten les comarques de l'Alt Penedès, el Baix Llobregat, el Barcelonès, el Garraf, el Maresme, el Vallès Oriental i Occidental, amb una superfície de 3.236 km<sup>2</sup> repartits entre 164 municipis.

El PTMB va ser aprovat definitivament el 20 d'abril de 2010 pel Govern de Catalunya (DOGC núm. 5627 - 12/05/2010), pel què és un document posterior al PGOU de la Garriga i, per tant, recull els sectors de desenvolupament previstos al planejament municipal. El PTMB s'articula sobre tres sistemes bàsics: el sistema d'assentaments; el sistema d'espais oberts; el sistema de les infraestructures de mobilitat.

Pel què respecta al **sistema d'espais oberts del PTMB**, el sector B4 es troba a tocar del sòl de protecció especial pel seu interès natural i agrari, tal com s'observa en el següent mapa de relació del sector amb el sistema d'espais oberts.

**Figura 4. Sistema d'espais oberts i sistema urbà al sector B4 de Can Poi.**



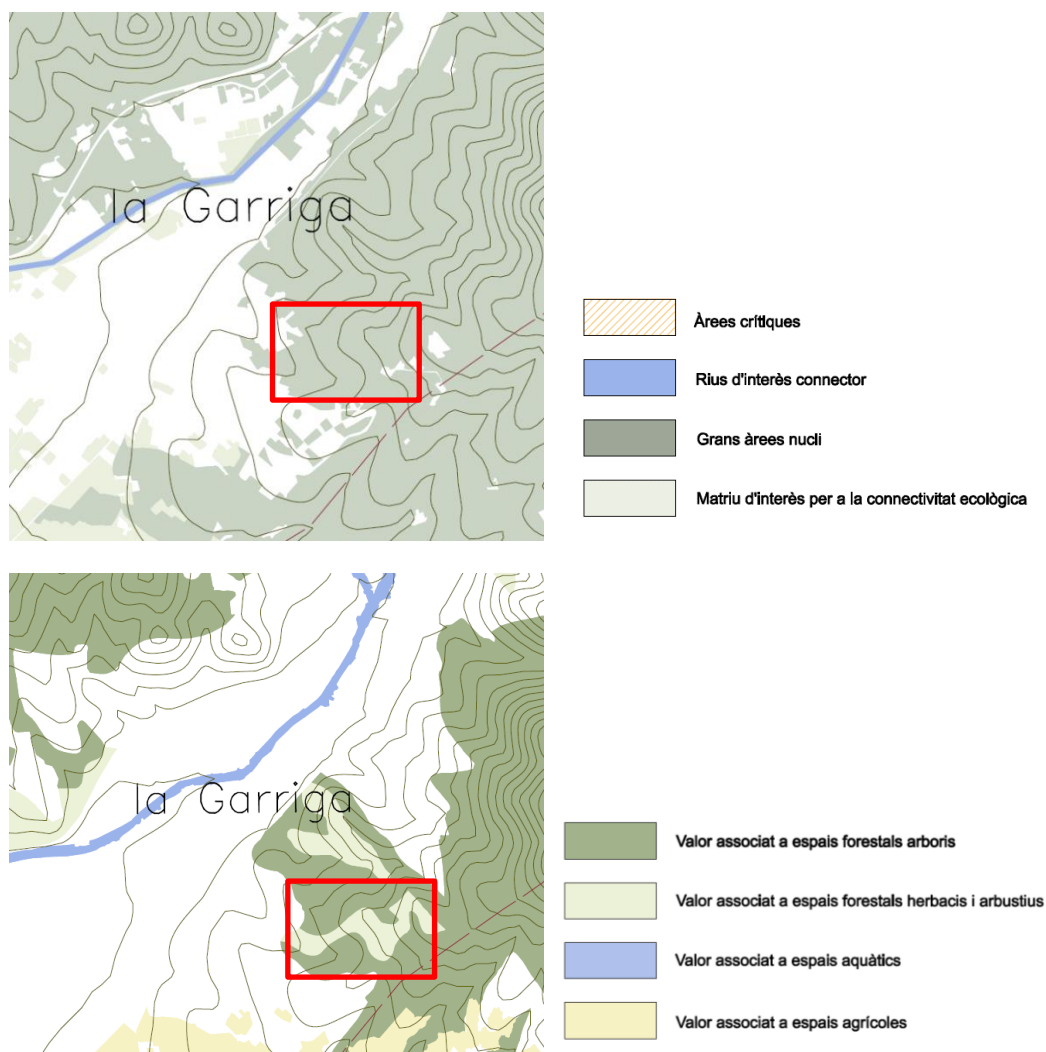
Font: elaboració pròpia a partir de la cartografia del PTMB (2010).

MP DEL PGOU DE LA GARRIGA AL SECTOR B4 (CAN POI)

Document inicial estratègic

D'altra banda, i pel què fa al model de connectivitat ecològica per a la fauna de l'annex II de l'Informe de Sostenibilitat Ambiental (ISA) del PTMB, la connectivitat ecològica al sector es valora com a mitjana, tot i que segons el plànol de connectivitat ecològica del PTMB (plànol I.V.2) es tracta d'un àmbit de valor connector d'interès. Al seu torn, el plànol sobre patrimoni natural del mateix PTMB (I.V.1) li atorga a l'espai un valor patrimonial associat als espais forestals arboris, arbustius i herbacis.

Figura 5. Connectivitat ecològica (a dalt) i patrimoni natural (a sota) al sector B4 de Can Poi.



Font: plànols informatius I.V.2 i I.V.1 del PTMB (2010).

Pel què fa als assentaments, el PTMB preveu per a la Garriga una estratègia de creixement moderat i, pel que fa al sector B4 Can Poi es recull dins les **àrees especialitzades residencials** amb capacitat de desenvolupament. En aquest sentit cal apuntar que el PGOU preveu un creixement en superfície superior al què el PTMB admet per a tot el municipi, tal com es recull a la memòria de la MP i que també es recull en la documentació de l'Avanç del POUM de la Garriga. Aquesta és, doncs, un dels motius pel qual es proposa la desclassificació d'aquest sector urbanitzable. Per últim, i pel què fa a les infraestructures de mobilitat, el PTMB no preveu cap traçat que creui o estigui proper a l'àmbit d'estudi.

## 3.2 PLA GENERAL D'ORDENACIÓ URBANA DE LA GARRIGA I AVANÇ DE POUM

El planejament general vigent al municipi de la Garriga és el text refós del **Pla General d'Ordenació Urbana**, aprovat definitivament el 23 de maig de 2001 per la Comissió d'Urbanisme de Barcelona (exp. RPUC 1996 / 000075 / B). És important remarcar que es troba en fase d'avanç el nou Pla d'Ordenació Urbanística Municipal (POUM), on el ple de l'Ajuntament de La Garriga del 27 de febrer del 2019 adoptà l'acord d'inici del període d'informació pública de l'Avanç del POUM, que es va sotmetre a 30 dies hàbils a partir de la publicació al DOGC el 5 de març de 2019. L'Avanç del POUM ja preveu la desclassificació del sector B3 Can Vilanova.

Arrel de la diagnosi dels treballs del POUM s'ha posat de manifest que el sòl urbanitzable del pla vigent sobrepassa tant les limitacions del planejament territorial com del creixement del viscut durant els anys de vigència com de les projeccions demogràfiques. D'aquesta manera, el nou POUM es fonamenta en una estratègia de contenció del creixement previst al PGOU.

Segons disposa la memòria de la MP, el PGOU classifica la superfície de la Garriga com segueix:

CLASSIFICACIÓ DEL SÒL	SUPERFÍCIE (HA)	PERCENTATGE (%)
Sòl urbà	324,20 ha	16,0%
Sòl urbanitzable	148,11 ha	7,31%
Sòl no urbanitzable	1.553,53 ha	76,69%
<b>TOTAL</b>	<b>2.025,84 ha</b>	<b>100%</b>

Font: Revisió PGOU (2001).

Segons la memòria de la MP, seguir les previsions de desenvolupament del PGOU suposaria una ampliació del 50% del sòl urbanitzat, fet que es considera desproporcionat més tenint en compte que el PTMB disposa per al municipi un creixement moderat.

L'àmbit objecte de modificació és el sector B4 Can Poi, que segons el programa d'actuació del PGOU 2001 el seu desenvolupament es preveia al segon quadrienni (2005-2009), per tant es troba fa anys fora de termini. Les característiques del sector en el PGOU vigent són les següents:

CLASSIFICACIÓ DEL SÒL	SUPERFÍCIE (M <sup>2</sup> )	PERCENTATGE (%)
Sòl urbanitzable	181.012	100%
Sòl no urbanitzable	0	0%
QUALIFICACIÓ DEL SÒL	SUPERFÍCIE (M2)	PERCENTATGE (%)
Zona A4.4	85.187	47%
Zona A4.2	9.063	5%
Equipaments (E)	7.251	4%
Zona verda – Parc (J2)	65.257	36%
Viari (V)	14.502	8%
<b>SUPERFÍCIE TOTAL</b>	<b>181.012</b>	<b>100%</b>

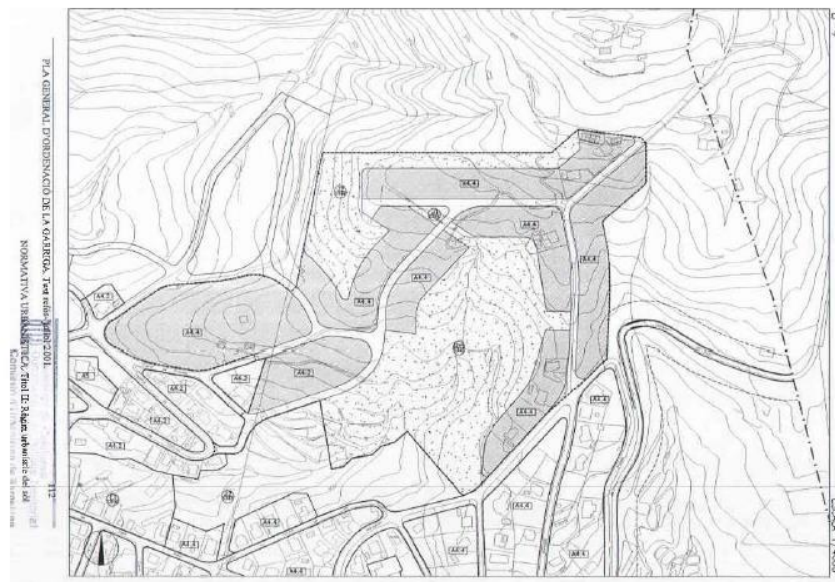
Font: Revisió PGOU (2001).

MP DEL PGOU DE LA GARRIGA AL SECTOR B4 (CAN POI)

Document inicial estratègic

El sostre màxim total previst per a la zona A4 residencial és de 49.199 m<sup>2</sup>, amb una edificabilitat bruta de 0,27 m<sup>2</sup>st/m<sup>2</sup>s, i amb un màxim de 135 habitatges. El següent mapa mostra l'ordenació del sector proposada al PGOU de 2001.

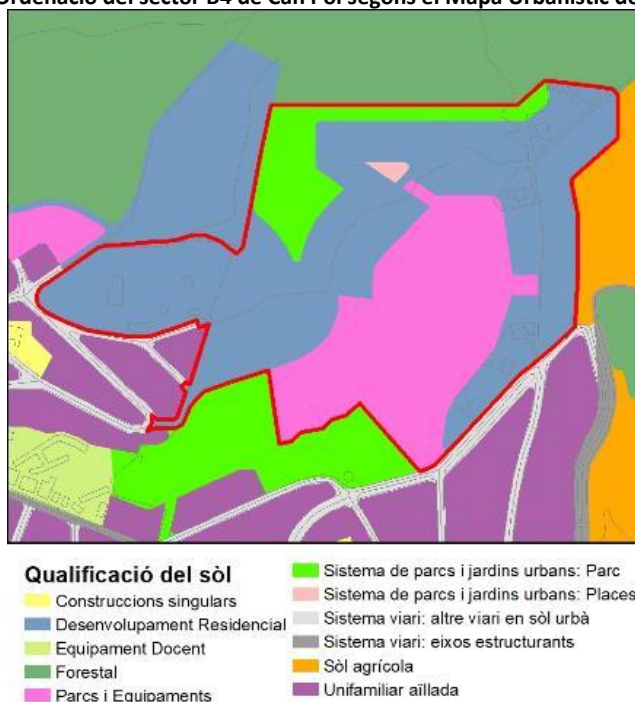
Figura 6. Ordenació del sector B4 de Can Poi segons el PGOU.



Font: revisió del PGOU (2001).

El següent plànol mostra la qualificació del sòl al sector segons el planejament vigent:

Figura 7. Ordenació del sector B4 de Can Poi segons el Mapa Urbanístic de Catalunya.



Font: elaboració pròpia a partir del MUC.

El PGOU preveu el desenvolupament del sector segons el plànol anterior i amb les següents condicions:

- *Els habitatges seran unifamiliars segons la zona A4.4.*
- *La zona verda s'urbanitzarà segons els criteris definits per J2 Parcs urbans.*
- *El Pla parcial haurà de respectar la vialitat assenyalada com estructura general en els plànols 2A i 2B.*
- *El Pla Parcial tindrà en compte la protecció hidrològica i de ribera del Torrent de la Mesquita.*

En aquest sentit, cal fer esment als principis del desenvolupament urbanístic sostenible (article 3 del TRLU), entre els quals *“El desenvolupament urbanístic sostenible, atès que el sòl és un recurs limitat, comporta també la configuració de **models d'ocupació del sòl que evitin la dispersió en el territori, afavoreixin la cohesió social, considerin la rehabilitació i la renovació en sòl urbà, atenguin la preservació i la millora dels sistemes de vida tradicionals a les àrees rurals i consolidin un model de territori globalment eficient**”*. Per tant, el model d'urbanització residencial en forma d'habitatge unifamiliar, sovint dispers, que proposa el PGOU per al sector de Can Poi, estaria en desacord amb aquest principi de sostenibilitat urbana, en tant que quan l'ocupació urbana pren forma d'urbanització dispersa, els impactes són especialment importants, no només a nivell ambiental sinó també a nivell social i territorial.

Per això, en el marc del nou POUM que s'està redactant i que aposta per una estratègia de contenció, cal revisar les necessitats de creixement del municipi.

### 3.3 L'AVANÇ DE POUM DE LA GARRIGA

L'any 2017 es van iniciar els treballs de redacció del nou POUM de la Garriga, aprovant-se l'Avanç de Pla el 27 de febrer del 2019, en el ple de l'Ajuntament de La Garriga i, posteriorment, es va iniciar el període d'informació pública de l'Avanç del POUM, que es va sotmetre a 30 dies hàbils a partir de la publicació al DOGC el 5 de març de 2019.

Les alternatives previstes a l'Avanç del POUM tenen una estratègia comuna que es basa en la **contenció del creixement previst al PGOU del 2001**, de consolidació i densificació de l'àrea urbana, en contraposició amb el creixement extensiu de baixa densitat que en alguns casos proposava el PGOU de 2001, així com la millora de les comunicacions i el pas de les barreres i l'estructuració dels espais lliures i els equipaments. Tot això, amb l'objectiu de donar resposta a la diagnosi realitzada en el marc dels treballs del POUM, on es posa de manifest que el sòl urbanitzable del pla vigent sobrepasa tant les limitacions del planejament territorial com el creixement viscut durant els anys de vigència del PGOU.

En aquest sentit, el pronunciament de l'Oficina Territorial d'Acció i Avaluació Ambiental, en data 24 de juliol de 2019, sobre l'Avanç de POUM en relació als sectors de creixement, es formulava en diferents aspectes que en relació al sector B3 i de forma resumida són:

- *Pel que fa a la validació de l'anàlisi d'alternatives, **la valoració ambiental és més favorable en l'alternativa 1** que en l'alternativa 2, ja que representa una major desclassificació de sòl urbanitzable, una afectació menor sobre el sòl rústic i sobre els HIC's, i el manteniment del sòl agrícola d'alt valor, així com per la reducció de les emissions de CO<sub>2</sub>.*

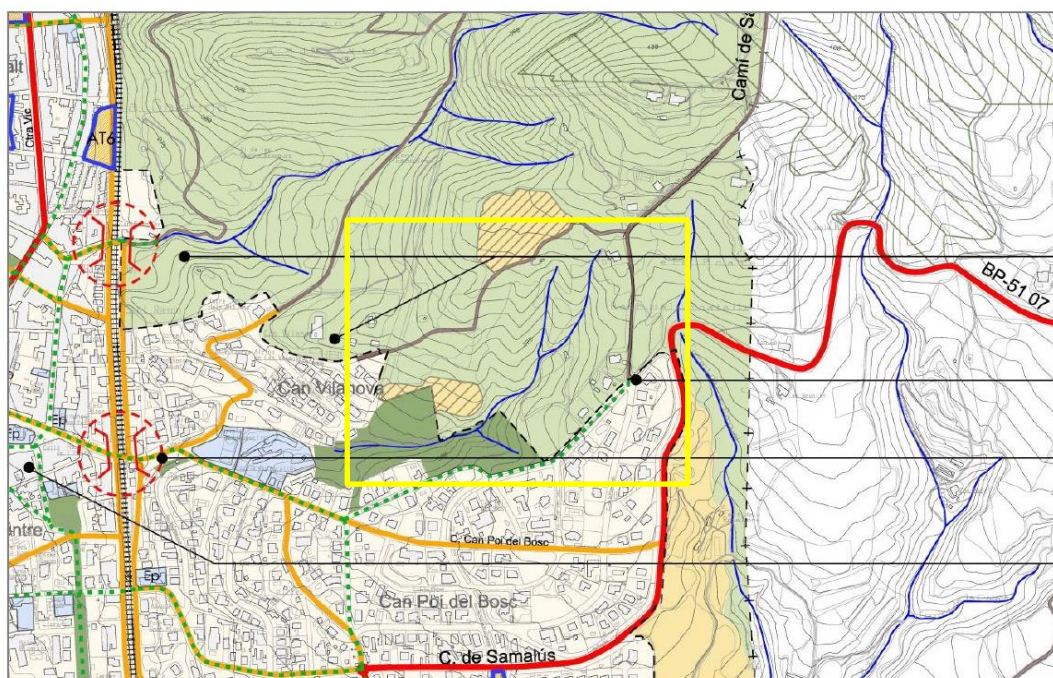
## MP DEL PGOU DE LA GARRIGA AL SECTOR B4 (CAN POI)

## Document inicial estratègic

- Des d'un punt de vista ambiental es valora favorablement la supressió de gran part dels sectors de sòl urbanitzable previstos pel planejament vigent, en termes de minimització de consum i ocupació de sòl, i d'afectació de sòls amb interès natural, connector i paisatgístic.
- Si bé la proposta suposa una reducció significativa d'aquests àmbits respecte el planejament vigent, cal afegir que amb anterioritat al present document d'abast, aquesta Oficina Territorial ja ha posat de rellevància els **valors ambientals identificats en aquests àmbits d'actuació i la seva manca d'adequació per acollir determinats creixements urbanístics**. Destacar l'informe ambiental estratègic, de 8 de juny de 2018, pel qual es determinà la **subjecció a avaluació ambiental ordinària del Pla parcial urbanístic del sector B-4 Can Poi atenent els seus efectes ambientals significatius**.
- D'aquesta manera, caldrà adoptar la proposta definida en l'alternativa 1 respecte aquests sectors de desenvolupament.

Respecte a l'àmbit objecte de modificació les alternatives plantejades a l'Avanç s'adeqüen amb la modificació proposada, tal com es pot veure al següent plànol:

**Figura 8. Proposta de desclassificació del sector B4 Can Poi (emmarcat en groc) tant a l'alternativa 1 com a l'alternativa 2 de l'Avanç de POUM de la Garriga.**



Font: memòria de la MP.

Per tot això, es conclou que la MP que s'avalua en aquest DIE es troba en la línia de les determinacions de l'òrgan ambiental en el sentit de ser coherent amb l'estratègia de contenció del creixement i de manteniment dels valors ambientals presents al sector, proposada en l'alternativa 1 de l'avanç del POUM.

## 3.4 PLANS TERRITORIALS SECTORIALS

Els plans territorials sectorials són els plans d'incidència territorial que elaboren els diferents departaments en àmbits temàtics de la seva competència. El seu àmbit d'aplicació és tot el territori de Catalunya.

### 3.4.1 PLA TERRITORIAL DE PROTECCIÓ CIVIL DE CATALUNYA

El Pla Territorial de Protecció Civil de Catalunya (PROCICAT d'ara en endavant) va ser aprovat pel Govern de Catalunya l'any 1995 i revisat periòdicament. El seu objectiu és fer front a les emergències generals, associades a riscos no especials, que es puguin produir en l'àmbit de Catalunya i en àmbits territorials inferior quan es valori com a insuficient la capacitat de resposta de l'administració local competent o del titular de l'equipament. Té consideració de pla d'emergències multirisc complementari als plans especials.

Si bé la Garriga és un municipi amb una població inferior als 20.000 habitants, i per tant no té l'obligació de redactar un Pla Bàsic d'Emergència Municipal (PBEM), disposa d'un PBEM redactat i homologat en data 16/02/2006.

### 3.4.2 PLA ESPECIAL D'EMERGÈNCIES PER INCENDIS FORESTALS DE CATALUNYA

L'objectiu del Pla Especial d'emergències per incendis forestals de Catalunya (INFOCAT) és establir el marc jurídic-funcional per fer front a les emergències per incendis forestals, dins de l'àmbit territorial de Catalunya, establint els avisos, l'organització i els procediments d'actuació dels serveis de la Generalitat de Catalunya, de les altres administracions públiques i també de les entitats privades que tinguin un paper rellevant en la gestió d'aquest tipus d'emergències.

La Garriga presenta un perill i un grau de vulnerabilitat alt per incendis forestals, de manera que el municipi disposa d'un PAM INFOCAT aprovat en data 08/06/2000.

### 3.4.3 PLA DE PROTECCIÓ CIVIL PER AL RISC D'INUNDACIONS A CATALUNYA

El Pla de protecció civil per al risc d'inundacions a Catalunya (INUNCAT d'ara en endavant) va ser aprovat l'any 2006 i revisat periòdicament. El seu objectiu és fer front a les emergències per inundacions, dins de l'àmbit territorial català, establint els avisos, l'organització i els procediments d'actuació dels serveis de la Generalitat de Catalunya, de les altres administracions públiques i de les entitats privades. Aquest pla quantifica i localitza dins de tot el territori de Catalunya els aspectes fonamentals per a l'anàlisi del risc, vulnerabilitat, zonificació del territori, establiment de les èpoques de perill i desplegament de mitjans i recursos i localització d'infraestructures de suport per als treballs d'actuació en cas d'emergència.

Segons consulta a la Direcció General de Protecció Civil, la Garriga forma part dels municipis obligats a redactar un Pla d'Actuació Municipal específic per a aquest risc, que va ser aprovat en data 16/02/2006.

### 3.4.4 PLA ESPECIAL D'EMERGÈNCIES SÍSMIQUES A CATALUNYA

El Pla especial d'emergències sísmiques a Catalunya (SISMICAT d'ara en endavant) va ser aprovat l'any 2003 i revisat periòdicament. Fa referència a les zones municipals amb més risc des del punt



de vista geològic o de l'edificació, i als punts importants de risc que puguin participar en l'efecte dòmino.

Segons consulta a la Direcció General de Protecció Civil, la Garriga presenta una intensitat sísmica VII-VIII, i és un municipi en el qual s'han produït superacions del llindar d'intensitat (en aquest cas superior o igual a 7). Per tant, la Garriga forma part dels municipis obligats a redactar un Pla d'Actuació Municipal específic per a aquest risc, si bé es troba pendent de redacció.

### 3.4.5 PLA ESPECIAL D'EMERGÈNCIES PER ACCIDENTS EN EL TRANSPORT DE MERCADERIES PERILLOSES PER CARRETERA I FERROCARRIL A CATALUNYA

El pla especial d'emergències per accidents en el transport de mercaderies perilloses per carretera i ferrocarril a Catalunya (TRANSCAT) va ser aprovat per ACORD GOV/117/2017, d'1 d'agost. Donat el perill que suposen els accidents en el transport de mercaderies perilloses per a la població, el TRANSCAT defineix aquells municipis que tenen un major grau d'exposició al risc i que, per tant, han d'elaborar el corresponent Pla d'actuació municipal per fer front al risc.

La Garriga està obligada a elaborar el pla d'actuació municipal per risc d'accident en el transport de mercaderies perilloses per carretera, degut al pas de la carretera C-17 pel municipi.

## **4 IDENTIFICACIÓ DELS ELEMENTS AMBIENTALS SIGNIFICATIUS**

### **4.1 MATRIU DE CARACTERITZACIÓ AMBIENTAL DE L'ÀMBIT DE LA MP**

Amb la finalitat de realitzar una anàlisi prèvia d'identificació dels elements ambientals rellevants a l'àmbit d'estudi i el seu entorn sense caure en una llarga descripció enciclopèdica, es presenta a continuació una matriu de caracterització que permet identificar aquells elements ambientals presents i que serà necessari desenvolupar en els següents capítols del present informe de sostenibilitat ambiental.

Així, en la següent taula es fa una anàlisi de l'existència o no d'elements ambientalment significatius, se'n determina la seva presència o no a l'àmbit d'estudi i se'n valora si aquesta és un aspecte rellevant des del punt de vista ambiental. En cas de que no es consideri rellevant, en aquesta mateixa taula es justifica el perquè d'aquesta consideració.

Per a aquells elements rellevants s'indica l'apartat posterior en que s'analitzen de forma més detallada.

ELEMENT AMBIENTAL		PRESENCIA A L'ÀMBIT	DESCRIPCIÓ / ELEMENTS	RELLEVÀNCIA	JUSTIFICACIÓ DE NO RELLEVÀNCIA	ANÀLISI COMPLEMENTÀRIA
Ocupació i consum de sòl	Usos agrícoles o ramaders	No	No existeixen a l'àmbit camps de conreu o usos ramaders actualment.	No		4.2.1 Ocupació i usos del sòl
	Usos forestals	Sí	L'àmbit d'estudi és cobert en més d'un 88% per zones forestals.	Sí		
	Matollars	Sí	A l'àmbit d'estudi hi ha zones de matollars.	Sí		
	Àrees urbanes	Sí	A l'àmbit d'estudi hi ha zones urbanitzades que representen un 9,5% del total de la seva superfície.	Sí		
Hàbitats i espècies protegides	HIC no prioritari <sup>1</sup>	Sí	L'àmbit es troba ocupat pràcticament en la seva totalitat per l'HIC 9540 de Pinedes mediterrànies.	Sí		4.2.2 Hàbitats i connectivitat ecològica
	HIC prioritari <sup>2</sup>	No	No es troben HIC prioritari dins l'àmbit d'estudi ni tampoc proper a aquest.	No		
	Àrea d'Interès Faunístic i Florístic (AIFF) <sup>3</sup>	No	El sector no es troba està afectat per cap Àrea d'Interès Faunístic i Florístic, segons la cartografia del DTES.	No		
	Espècies protegides o en perill d'extinció	No	Si bé no es té constància de la presència d'espècies protegides o amenaçades al sector.	No		
Espais naturals protegits	Espais PEIN	No	Si bé el municipi consta de diversos espais naturals inclosos al PEIN <sup>4</sup> , com són els Cingles	No		

<sup>1</sup> Capa d'Hàbitats d'Interès Comunitari – Departament de Territori i Sostenibilitat

<sup>2</sup> Capa d'Hàbitats d'Interès Comunitari – Departament de Territori i Sostenibilitat

<sup>3</sup> Capa de zones AIFF Comunitari – Departament de Territori i Sostenibilitat

<sup>4</sup> Capa Pla d'espais d'interès natural – Departament de Territori i Sostenibilitat

ELEMENT AMBIENTAL		PRESENCIA A L'ÀMBIT	DESCRIPCIÓ / ELEMENTS	RELLEVÀNCIA	JUSTIFICACIÓ DE NO RELLEVÀNCIA	ANÀLISI COMPLEMENTÀRIA
	Espais XN2000	No	de Bertí, el Massís del Montseny i el Riu Congost, integrats tots ells a la XN2000 <sup>5</sup> , dins l'àmbit no s'hi troba cap figura de protecció, si bé s'ubica a menys de 120 m de l'espai protegit del Massís del Montseny. Es considera que la desclassificació tindrà, en tot cas, una repercussió positiva sobre aquests espais.	No		
	ENPE	No		No		
	Sistema d'espais oberts del planejament territorial	No	El sector no es troba afectat pel sòl de protecció especial del sistema d'espais oberts del PTMB, si bé li és adjacent.	No		3.1 Pla Territorial Metropolità de Barcelona
	Arbres monumentals	No	No existeixen a partir d'anàlisi de cartografia oficial del DARPAMN <sup>6</sup>	No		
Altres espais de rellevància ambiental	Zones humides	No	No existeixen a partir d'anàlisi de cartografia oficial del DARPAMN <sup>7</sup>	No		
	Forest del CUP	No	No existeixen forests d'utilitat pública dins el sector segons la cartografia oficial del DARPAMN <sup>8</sup>	No		
	Patrimoni geològic: Espais d'interès geològic	No	No existeixen a partir d'anàlisi de cartografia oficial del DARPAMN	No		

<sup>5</sup> Capa Xarxa Natura 2000 (LIC+ZEPA) - Departament de Territori i Sostenibilitat

<sup>6</sup> Capa Arbres monumentals - Departament d'Agricultura, Ramaderia, Pesca, Alimentació i Medi Natural

<sup>7</sup> Capa Zones humides - Departament d'Agricultura, Ramaderia, Pesca, Alimentació i Medi Natural

<sup>8</sup> Capa Forests públiques - Departament d'Agricultura, Ramaderia, Pesca, Alimentació i Medi Natural

ELEMENT AMBIENTAL		PRESENCIA A L'ÀMBIT	DESCRIPCIÓ / ELEMENTS	RELLEVÀNCIA	JUSTIFICACIÓ DE NO RELLEVÀNCIA	ANÀLISI COMPLEMENTÀRIA
Connectivitat ecològica	Presència de connectors d'abast territorial	Sí	Si bé el PTMB no reconeix cap connector ecològic d'abast territorial al sector, el plànol informatiu I.V.2 de connectivitat ecològica disposa l'àmbit com a sòl d'interès connector.	Sí		3.1 Pla Territorial Metropolità de Barcelona 4.2.2 Hàbitats i connectivitat ecològica
	Eixos de connectivitat local	Sí	Pel centre i sud del sector hi discorre el torrent de la Mesquita que exerceix de corredor fluvial d'abast local.	Sí		4.2.2 Hàbitats i connectivitat ecològica
Riscos naturals	Presència d'àrees amb riscos geològics	Sí	Segons la cartografia de risc gravitacional potencial i erosionabilitat potencial del SITxell, no es detecten àrees amb risc elevat al sector. Tot i això, la cartografia de risc geològic de l'ICGC mostra dos punts de perill geològic associat a deformacions del terreny, al centre-sud de l'àmbit.	Sí		4.2.3 Cicle de l'aigua i riscos naturals
	Presència de zones de risc d'incendi alt o molt alt	Sí	L'àmbit presenta un risc d'incendi alt en alguns punts segons el Mapa de perill bàsic d'incendi forestal (2002) i es troba dins el PPP del Montseny. A més, la Garriga forma part dels municipis de Catalunya ubicats en zona d'alt risc d'incendi forestal.	Sí		4.2.3 Cicle de l'aigua i riscos naturals
	Existència d'àrees d'inundables <sup>9</sup>	Sí	El torrent de la Mesquita és una zona potencialment inundable segons criteris geomorfològics segons la cartografia de l'ACA, si bé afecta tan sols un 2,9% de la superfície de l'àmbit.	No	Per la seva reduïda afectació, i per les característiques de la MP, no es considera necessari ampliar la informació d'aquest vector.	

<sup>9</sup> Visor de l'Agència Catalana de l'Aigua

ELEMENT AMBIENTAL		PRESENCIA A L'ÀMBIT	DESCRIPCIÓ / ELEMENTS	RELLEVÀNCIA	JUSTIFICACIÓ DE NO RELLEVÀNCIA	ANÀLISI COMPLEMENTÀRIA	
	Risc sísmic	Sí	La Garriga presenta una intensitat sísmica VII-VIII i una superació del llindar sísmic de dany segons el Mapa de Protecció Civil de Catalunya.	No	Aquest risc no té afectacions sobre els objectius de la MP.		
Riscos tecnològics	Risc químic	No	El Mapa de Protecció Civil descarta la presència d'aquests riscos.	No			
	Risc nuclear	No	El Mapa de Protecció Civil descarta la presència d'aquests riscos.	No			
	Risc radiològic	Sí	El Mapa de Protecció Civil mostra la presència d'aquest risc amb nivell de categoria 2 a l'àmbit del municipi de la Garriga.	No	Aquest risc no té afectacions significatives sobre els objectius de la MP.		
Aigua	Superficials	Presència de cursos d'aigua superficials	Sí	L'àmbit és travessat pel centre pel torrent de la Mesquita.	Sí		4.2.3 Cicle de l'aigua i riscos naturals
	Subterrànies	Aigües subterrànies	No	No es constata la presència d'aqüífers a l'àmbit d'estudi.	No		
		Aqüífers protegits	No	No es localitzen masses d'aigua subterrànies protegides en la zona d'estudi <sup>10</sup> .	No		
		Zona vulnerable per nitrats	Sí	La Garriga és un municipi declarat vulnerable per contaminació de nitrats pel Decret 476/2004.	No	Aquest vector no té afectació sobre els objectius de la MP.	

<sup>10</sup> A partir de base Aqüífers protegits del Departament de Territori i Sostenibilitat

ELEMENT AMBIENTAL		PRESENCIA A L'ÀMBIT	DESCRIPCIÓ / ELEMENTS	RELLEVÀNCIA	JUSTIFICACIÓ DE NO RELLEVÀNCIA	ANÀLISI COMPLEMENTÀRIA
Ambient atmosfèric	Problemàtica de qualitat de l'aire	Sí	El municipi de la Garriga pertany a la Zona de Qualitat de l'Aire (ZQA) 2 del Vallès-Baix Llobregat. Segons l'informe de 2017 aquesta zona ha superat els valor límit anual de NO2. Pel que fa als valors d'immissió de NO2, la Garriga mostra uns nivells mitjans; i respecte els valors d'immissió de PM10, mostra un nivell mig-alt, segons la cartografia del DTES.	No	Donat que la MP no tindrà efectes sobre la qualitat de l'aire no es considera rellevant ampliar la informació d'aquest vector.	
	Problemàtica de contaminació acústica	No	Per les seves característiques de sòl forestal adjacent a la urbanització de Can Poi, i lluny del centre urbà de la Garriga i de les principals infraestructures viàries i ferroviàries, no es presenten problemàtiques associades a la contaminació acústica.	No	Es considera que els objectius de la MP no tindran efectes addicionals sobre la contaminació acústica al municipi.	
	Zones sensibles de contaminació lluminosa	Sí	L'àmbit se situa en una àrea delimitada com a zona de protecció moderada (E3) envers a la contaminació lluminosa, per les previsions del planejament vigent respecte el seu ús intensiu urbà.	No	Es considera que els objectius de la MP no tindran efectes sobre la contaminació lluminosa.	
	Instal·lacions que generin camps electromagnètics	No	Es descarta la seva presència a partir del que s'indica al Mapa de Protecció Civil del Departament d'Interior.	No		
Residus	Instal·lacions de gestió i tractament de residus	No	No trobem instal·lacions de gestió ni tractament de residus a l'àmbit d'estudi.	No		
	Problemàtica derivada dels sistemes de gestió de residus existents	No	-	No		

ELEMENT AMBIENTAL		PRESENCIA A L'ÀMBIT	DESCRIPCIÓ / ELEMENTS	RELLEVÀNCIA	JUSTIFICACIÓ DE NO RELLEVÀNCIA	ANÀLISI COMPLEMENTÀRIA
Paisatge i patrimoni	Elements d'interès patrimonial	Sí	El torrent i bosc de la Mesquita, que se situen al centre del sector, estan inclosos al Catàleg i Pla Especial de protecció del patrimoni de la Garriga (2019) i al Pla Especial de Protecció i Actuació del Patrimoni arquitectònic, arqueològic, urbanístic i paisatgístic (PEPAP 2007) vigent, com a béns naturals i paisatgístics d'interès local.	Sí		4.2.4 Paisatge i patrimoni
	Eixos de connectivitat social i camins històrics	Sí	Pel sud i oest de l'àmbit hi discorre el sender de Roca Centella.	Sí		4.2.4 Paisatge i patrimoni
	Elements paisatgístics rellevants	Sí	El sector se situa a cavall entre les unitats paisatgístiques del Montseny i la Plana del Vallès, del Catàleg de Paisatge de la Regió Metropolitana de Barcelona. D'entre els objectius de qualitat paisatgística, cal destacar: <i>un sistema d'urbanitzacions compactes i integrat en el territori, ben relacionat amb l'entorn forestal i agrícola, que prioritzi el manteniment dels connectors ecològics i paisatgístics existents.</i>	Sí		4.2.4 Paisatge i patrimoni
Energia	Consum energètic	No	En tant que la MP preveu la desclassificació del sector a sòl no urbanitzable, no es produiran consums energètics addicionals als actualment existents.	No		



ELEMENT AMBIENTAL		PRESENCIA A L'ÀMBIT	DESCRIPCIÓ / ELEMENTS	RELLEVÀNCIA	JUSTIFICACIÓ DE NO RELLEVÀNCIA	ANÀLISI COMPLEMENTÀRIA
Canvi climàtic	Escenaris previsibles derivats dels efectes del canvi climàtic	Sí	El principal factor de vulnerabilitat davant el Canvi Climàtic a la Garriga rau en el risc lligat a l'augment dels incendis forestals i en l'augment del risc d'inundabilitat. Si bé es considera que els objectius de la MP no tindran efectes addicionals sobre el canvi climàtic, s'analitza amb més detall aquest vector, alhora que es realitza una estimació de les emissions de CO <sub>2</sub> que la MP estalviarà al municipi respecte el planejament vigent.	Sí		4.2.5 Canvi climàtic 7.1.1 Estimació de les emissions de GEH estalviades en la MP respecte el planejament vigent



## 4.2 ANÀLISI DELS ELEMENTS AMBIENTALMENT RELLEVANTS DE LA SITUACIÓ ACTUAL

A partir de l'anàlisi realitzada a la matriu anterior, es considera que els elements ambientalment rellevants pel què fa a la configuració actual de l'àmbit, i sobre els quals es considera que cal una anàlisi més detallada són els següents:

- Ocupació i usos del sòl (apartat 4.2.1).
- Hàbitats i connectivitat ecològica (apartat 4.2.2).
- Cicle de l'aigua i riscos naturals (apartat 4.2.3).
- Paisatge i patrimoni (apartat 4.2.4).
- Canvi climàtic (apartat 4.2.5).

### 4.2.1 OCUPACIÓ I USOS DEL SÒL

#### OCUPACIÓ I USOS DEL SÒL

##### Contingut

Descripció i anàlisi dels usos del sòl i dels hàbitats presents al sector.

##### Descripció i anàlisi

La distribució dels usos del sòl al sector B4 de Can Poi són els següents:

ÚS DEL SOL <sup>11</sup>	Superfície (m <sup>2</sup> )	%
Boscós densos (no de ribera)	105.951,03	58,53%
Conreus	34.044,96	18,81%
Matollars	20.327,45	11,23%
Prats i herbassars	3.399,44	1,88%
Zones urbanitzades	17.289,14	9,55%

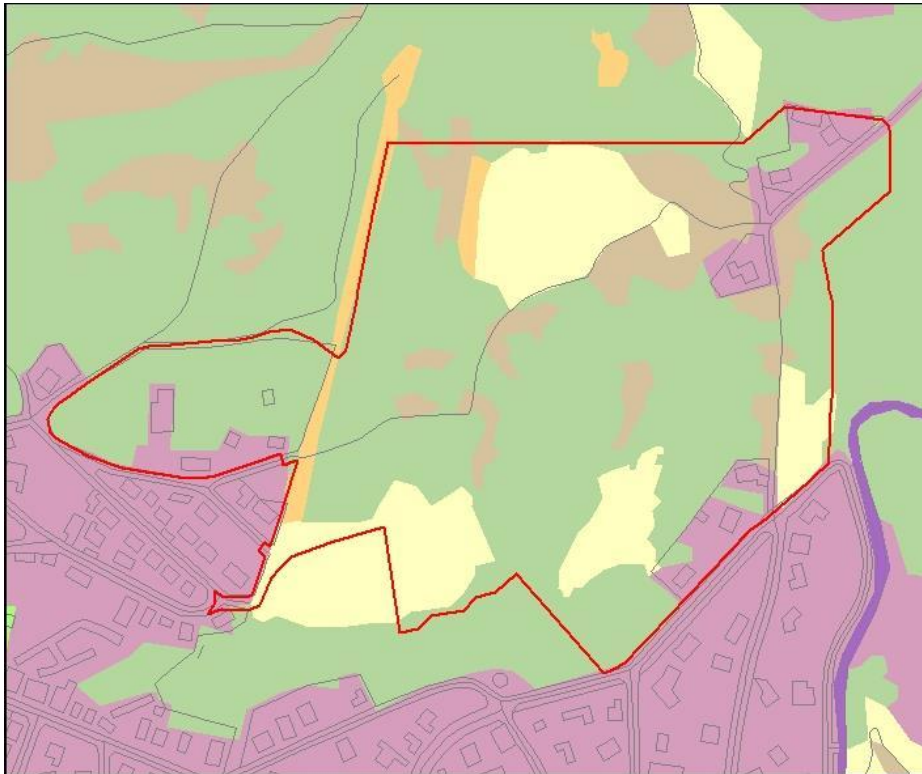
Font: Lavola a partir de la cartografia d'usos del sòl del CREA (niv. 2).

Com es desprèn de la taula anterior, el sector es troba ocupat principalment per boscos, concretament pinedes de pi pinyer (*Pinus pinea*), que conjuntament ocupen més del 58% de l'àmbit, seguit per algunes taques de conreus de fruiters de secà (oliveres, ametllers, etc.) i matollars. Mentre que les zones urbanitzades ocupen menys d'un 10% del sector corresponents a edificacions residencials existents, per a les quals la normativa de la MP admet el manteniment de les seves característiques actuals (ocupació, alçada i sostre total).

<sup>11</sup> Classificació segons el Mapa de Cobertes del Sòl de Catalunya (MCSC 4 edició) (CREAF)

OCUPACIÓ I USOS DEL SÒL

Plànol. Usos del sòl (Font: CREAM)



<b>Usos del sòl</b>	Canals i basses i agrícoles	Roquissars
Aigües continentals	Conreus	Sòls nus forestals
Basses urbanes	Matollars	Sòls nus urbans
Boscos clars (no de ribera)	Plantacions de plàtans	Vies de comunicació
Boscos densos (no de ribera)	Plantacions de pollancre	Abocadors
Boscos densos de ribera	Prats i herbassars	Zones esportives i lúdiques
		Zones urbanitzades

Imatges



Els conreus de secà del sud del sector. Font: Lavola.

OCUPACIÓ I USOS DEL SÒL



Oliveres al nord del sector. Font: Lavola.



Pinedes mediterrànies amb matollar al centre del sector. Font: Lavola.

OCUPACIÓ I USOS DEL SÒL



Urbanització al camí de Santa Margarida.

Diagnosi

Situació actual

Bona

Millorable

Dolenta

Impactes, riscos o amenaces

No es preveuen impactes o riscos negatius sobre els usos del sòl derivats del desenvolupament de la MP en tant que preveu la desclassificació del sòl urbanitzable a sòl no urbanitzable i, per tant, no es produeix una transformació ni ocupació significativa del sòl.

Grau de sensibilitat ambiental

Molt alta

Alta

Moderada

Baixa

## 4.2.2 HÀBITATS I CONNECTIVITAT ECOLÒGICA

HÀBITATS I CONNECTIVITAT ECOLÒGICA

Contingut

S'analitza a continuació els hàbitats presents a l'àmbit d'estudi així com la relació dels connectors ecològics locals que discorren per l'àmbit o proper a aquest.

Descripció i anàlisi

Si analitzem la cartografia dels Hàbitats d'Interès comunitari (HIC) presents a l'àmbit, observem com més del 60% del sector està coberta per l'HIC 9540 no prioritari corresponent a les **Pinedes mediterrànies**.

Es tracta de pinedes de composició diversa (pi blanc, pi pinyer o pinastre) heliòfiles i poc o molt clares, amb un sotabosc llenyós i dens amb brolles d'estepes i brucs, matollars de romaní o de màquies dominades per alzines, carrasques o coscolls. Es tracta, doncs, d'un hàbitat àmpliament

## HÀBITATS I CONNECTIVITAT ECOLÒGICA

distribuït per bona part de la regió mediterrània, pel què en cap cas es considera un hàbitat amenaçat (segons el Grau d'Amenaça i Interès de Conservació dels hàbitats CORINE corresponents).

Això es resumeix a la següent taula:

CODI HIC	CODI CORINE LC	INTERÈS DE CONSERVACIÓ*	GRAU D'AMENAÇA**
9540 Pinedes mediterrànies	42.8315 Pinedes de pi pinyer ( <i>Pinus pinea</i> ), sovint amb sotabosc de brolles o de bosquines acidòfiles, de la terra baixa catalana	14	1

*\*Interès de conservació: de 6 a 24 on 24 és el màxim interès de conservació que pot presentar un hàbitat. \*\*Grau d'amença: de 0 a 4 on 0 és amenaça no constatada i 4 és amenaça màxima (Carreras i Ferré, 2013).*

Font: Servei d'informació de les Zones d'especial de conservació, GENCAT.

Per tant, si bé les pinedes mediterrànies són un hàbitat d'interès a nivell de la comunitat europea, a Catalunya el seu interès és reduït degut a la seva abundància i baix valor biològic. Tot i això, cal tenir en compte que l'informe de la Secció de Biodiversitat i Medi Natural de 21 de març de 2018, en el marc de la tramitació del PP de Can Poi, identifica també a l'àmbit l'HIC **9340 Alzinars i carrascars**, si bé aquesta informació no es troba a la cartografia oficial dels hàbitats d'interès comunitari a Catalunya, publicada al DTES amb darrera actualització 2018 (versió 2).

Pel què fa a la **connectivitat ecològica** a l'àmbit, tal com s'ha vist en l'apartat 3.1 de relació amb el PTMB, el planejament territorial disposa el sector de Can Poi com a espai d'interès per a la connectivitat ecològica i de valor patrimonial pel què fa als espais forestals.

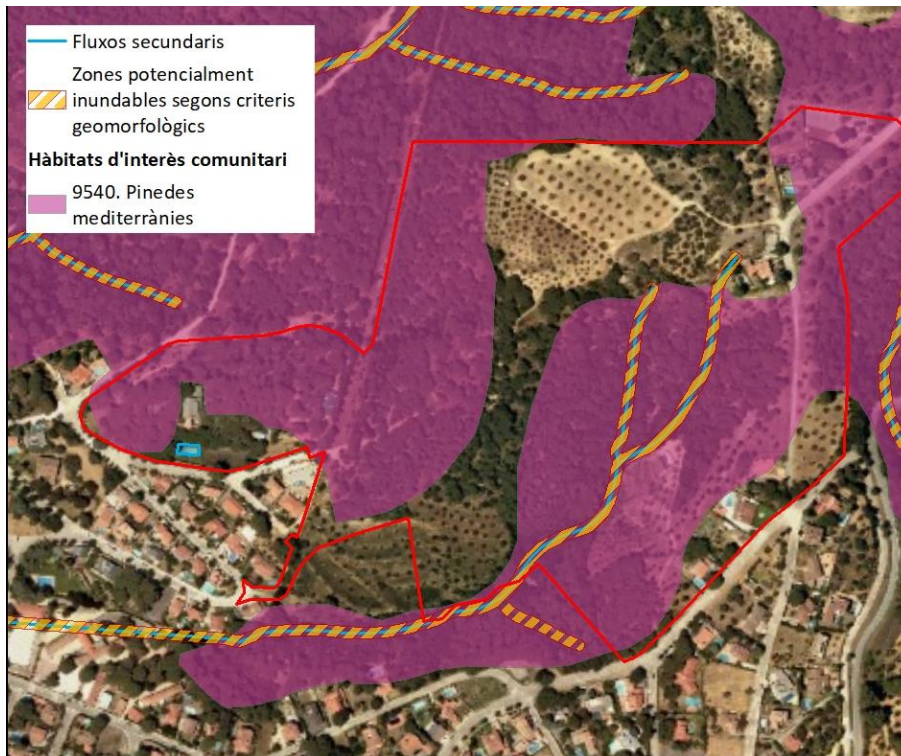
Adicionalment, i tenint en compte els elements de caràcter local, destaca el pas del torrent de la Mesquita pel centre i oest de l'àmbit. Els espais fluvials són entorns d'interès per la connectivitat ecològica en tant que són espais lineals, molt biodiversos, i que sovint s'han preservat de la urbanització degut a la seva topografia i als riscos associats a la inundabilitat. Tot i que el torrent de la Mesquita té caràcter mediterrani, amb aigües temporals i format per vegetació de bosc mediterrani, amb la mateixa composició que la pineda amb alzar adjacent, es tracta d'un potencial corredor fluvial local d'interès per a la connectivitat. Per això, cal que les previsions de la MP en minimitzin l'afectació.

En relació amb l'anterior, cal fer esment que l'article 46 de la Llei 42/2007, de 13 de desembre, del patrimoni natural i la biodiversitat, determina que en el marc de les polítiques ambientals i d'ordenació del territori, i amb la finalitat de millorar la coherència ecològica i la connectivitat de la XN2000, *es fomentarà la conservació de corredors ecològics que resultin essencials o requereixin primordial importància per a la migració, la distribució geogràfica i l'intercanvi genètic entre poblacions d'espècies de fauna i flora silvestres.*

En aquesta direcció, cal tenir en compte que el sector de Can Poi es troba adjacent al sòl de protecció especial i d'interès connector segons el PTMB, i també proper a l'espai PEIN i XN2000 del Massís del Montseny (a menys de 120m pel nord), pel què no s'ha de menystenir la seva funcionalitat ecològica al territori.

HÀBITATS I CONNECTIVAT ECOLÒGICA

Plànol. Hàbitats i connectivitat ecològica al sector B3 (Font: elaboració pròpia a partir de la cartografia del DTES)



Imatges



Cartell informatiu a l'entrada del bosc de la Mesquita des de l'avinguda de santa Margarida. Font: Lavola.



## HÀBITATS I CONNECTIVAT ECOLÒGICA



El bosc del torrent de la Mesquita. Font: Lavola.

### Diagnosi

#### Situació actual

**Bona**

Millorable

Dolenta

#### Impactes, riscos o amenaces

Es preveuen efectes positius derivats de la desclassificació del sector sobre el manteniment dels HIC existents així com per al manteniment del paper connector territorial del sector i local del torrent de la Mesquita.

#### Grau de sensibilitat ambiental

Molt alta

Alta

**Moderada**

Baixa

### 4.2.3 CICLE DE L'AIGUA I RISCOS NATURALS

#### CICLE DE L'AIGUA I RISCOS NATURALS

##### Contingut

Descripció i anàlisi de la qualitat actual de les aigües superficials presents al sector, i dels riscos naturals (geològics, inundabilitat, incendis, etc.).

##### Descripció i anàlisi

##### Aigües superficials i risc d'inundació

El curs fluvial principal que discorre pel municipi de la Garriga és el riu Congost, amb una longitud total de 43 km, un cabal mitjà anual de 0,73 m<sup>3</sup>/s i pertanyent al règim mediterrani. Podem destacar la importància del riu Congost com a eix vertebrador del municipi, ja que aquest ha contribuït a definir fisiològicament el territori.

En el cas del sector de Can Vilanova, tan sols hi discorre un curs fluvial secundari corresponent al **torrent de la Mesquita**, que creus el sector pel centre. Com s'ha dit en l'apartat anterior, es tracta d'un torrent temporal mediterrani que duu associada una zona de probable inundabilitat, segons es delimita a la cartografia de l'Agència Catalana de l'Aigua.

##### Risc geològic

Com s'ha esmentat a l'apartat 2.2 d'aquest DIE, l'àmbit presenta una orografia amb forts pendents, superiors al 20% en moltes ocasions. Així, els pendents acusats de l'àmbit poden suposar riscos geològics per desprendiments o per caiguda de rocs, de manera que els usos residencials previstos veurien la seva vulnerabilitat al risc incrementada. Tot això es confirma en l'informe de l'ICGC de 23 d'abril de 2018, en el marc de les consultes a les administracions per a la sol·licitud del PP de Can Poi, on es constata que la seva urbanització produiria un impacte sever sobre el moviment de terres donada la difícil orografia del lloc.

Per tant, la desclassificació parcial del sector promoguda per la MP permetria reduir aquest risc.

##### Risc d'incendi

Pel què fa al risc d'incendi, el municipi de la Garriga està classificat com a municipi d'alt risc d'incendi forestal, d'acord amb el Decret 64/1995, de 7 de març, pel qual s'estableixen mesures de prevenció d'incendis forestals. A més, l'àmbit del sector B4 es troba inclòs en el perímetre de protecció prioritària del Montseny. Addicionalment, i com es pot veure al mapa de risc estàtic d'incendi, el sector presenta un risc d'incendi forestal moderat – alt.

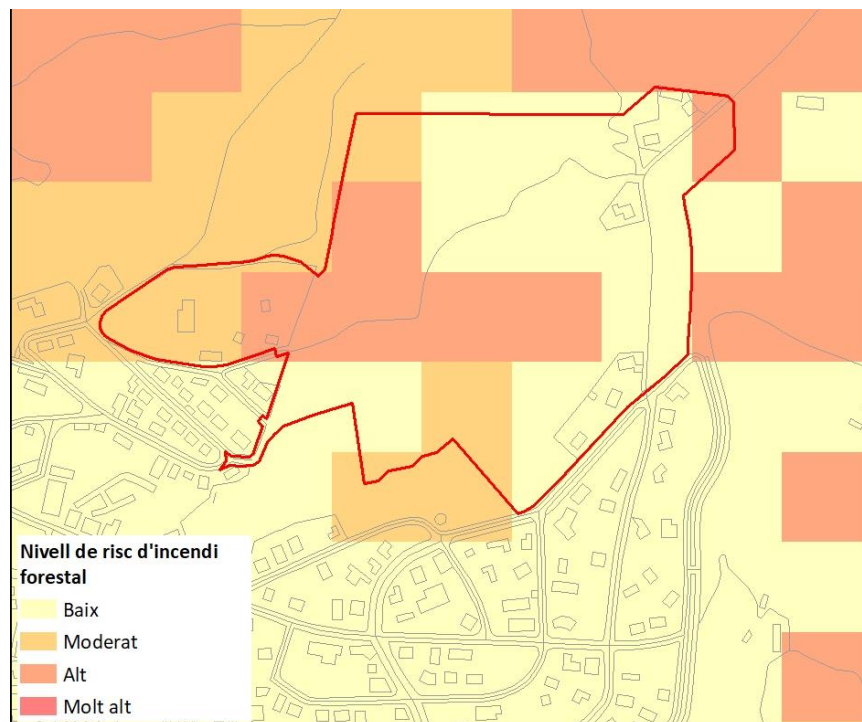
En aquest sentit, les urbanitzacions residencials disperses, com la que proposa el planejament vigent al sector de Can Poi, són models de creixement que suposen un increment addicional del risc d'incendi. Per això, es valora positivament la desclassificació de la major part del sector que proposa la MP.

**Plànol. Aigües superficials i zones potencialment inundables al sector (Font: Lavola a partir de la cartografia de l'ACA)**

## CICLE DE L'AIGUA I RISCOS NATURALS



## Plànol. Risc d'incendi estàtic al sector (Font: DARPA)



CICLE DE L'AIGUA I RISCOS NATURALS			
<b>Diagnosi</b>			
<b>Situació actual</b>	<b>Bona</b>	Millorable	Dolenta
<b>Impactes, riscos o amenaces</b>	Es preveuen efectes positius sobre les aigües superficials en tant que la desclassificació del sector que proposa la MP permetrà la no afectació al torrent de la Mesquita. Així mateix, i pel què fa als riscos geològics, les pendents acusades del lloc redueixen molt la idoneïtat de qualsevol proposta d'urbanització del sector, pel què les previsions de desclassificació de la MP també es valoren positivament. Per últim, l'eliminació de les previsions d'urbanització residencial de baixa densitat redueixen significativament el potencial risc d'incendi associat a aquests usos, si bé caldrà tenir en compte una correcta gestió d'aquests espais forestals		
<b>Grau de sensibilitat ambiental</b>	Molt alta	<b>Alta</b>	Moderada Baixa

#### 4.2.4 PAISATGE I PATRIMONI

PAISATGE I PATRIMONI	
<b>Contingut</b>	
Anàlisi de la qualitat actual del paisatge i del patrimoni del sector, i els efectes previstos del desenvolupament de la MP.	
<b>Descripció i anàlisi</b>	
<p>El municipi de la Garriga està inclòs al Catàleg del Paisatge de la Regió Metropolitana de Barcelona, elaborat per l'Observatori del Paisatge, i aprovat definitivament l'11 de desembre de 2014 pel Departament de Territori i Sostenibilitat. Concretament, la Garriga se situa a cavall de tres unitats paisatgístiques: la Plana del Vallès, el Massís del Montseny i els Cingles de Bertí. L'àmbit d'estudi se situa a cavall entre les unitats paisatgístiques <b>de la Plana del Vallès i del Montseny</b>. Cal dir que la major part de l'àmbit se situa dins la UP del Montseny.</p> <p>A nivell territorial s'analitzen a continuació els objectius de qualitat paisatgístics, els criteris i accions que el catàleg identifica per a la unitat de la Plana del Vallès i del Montseny (amb exclusió d'aquells aspectes que no tenen cap vinculació amb el sector objecte d'anàlisi).</p>	
<b>UNITAT DE PAISATGE 15. MONTSENY</b>	
Objectius de qualitat paisatgística	15.1. Una coberta forestal protegida i potenciada pel seu elevat valor ecològic i estètic, configurada per uns boscos i masses forestals ben mantinguts i gestionats per tal de reduir el risc d'incendi.

PAISATGE I PATRIMONI	
(relacionats amb la MP)	<p>15.2. Un paisatge agroforestal poc antropitzat i estructurat per masies, potenciat pel seu valor històric i cultural, associat a l'aprofitament dels recursos del territori i al turisme rural.</p> <p>15.3. Un paisatge de rieres i cursos d'aigua protegits davant de transformacions i altres impactes paisatgístics.</p>
<p> criteris i accions (relacionats amb la MP)</p>	<p>15.4. Preservar en la mesura del possible el caràcter visual del fons escènic que constitueix el massís del Montseny des de les planes adjacents.</p> <p>15.23. Evitar en la mesura del possible la presència d'elements amb un impacte negatiu acusat que irrompin negativament en el primer pla del camp visual dels miradors i itineraris.</p>

UNITAT DE PAISATGE 17. PLANA DEL VALLÈS	
<p>Objectius de qualitat paisatgística (relacionats amb la MP)</p>	<p>17.1. Uns assentaments ordenats, que no comprometin els valors i els elements que defineixen el paisatge de la Plana de Vallès (obert, rural, agroforestal, de morfologia ondulada) i amb uns accessos als nuclis de qualitat.</p> <p>17.2. Un sistema d'urbanitzacions compactes i integrat en el territori, ben relacionat amb l'entorn forestal i agrícola, que prioritzi el manteniment dels connectors ecològics i paisatgístics existents.</p>
<p> criteris i accions (relacionats amb la MP)</p>	<p>17.4. Vetllar per una protecció urbanística i territorial dels terrenys agraris i dels mosaics agroforestals.</p> <p>17.18. Procurar que el creixement urbanístic, residencial, industrial i d'infraestructures no afecti àmbits d'especial vàlua paisatgística. Estudiar la conveniència de compactació i augment de les densitats dels teixits residencials construïts i dels polígons industrials existents. Limitar el creixement de baixa densitat i la instal·lació excessiva de superfícies comercials.</p> <p>17.19. Evitar la dispersió i l'ocupació de sòl amb noves àrees residencials de baixa densitat. Avançar cap a la compleció de les àrees residencials de baixa densitat existents i, si escau, relligar-les als nuclis urbans propers per afavorir les continuïtats paisatgístiques urbanes.</p>

Font: elaboració pròpia a partir de la UP15. Montseny i UP17. Plana del Vallès del Catàleg de Paisatge de la RMB.

#### **Elements d'interès patrimonial de la Garriga**

Pel que respecta als elements del patrimoni de la Garriga, el Pla Especial de Protecció i Actuació del Patrimoni arquitectònic, arqueològic, urbanístic i paisatgístic (PEPAP) vigent, aprovat el 2007, inclou un Catàleg amb 398 béns protegits: 221 arquitectònics, 87 arqueològics i 90 naturals, entre els quals s'hi troba el "Bosc i torrent de la Mesquita" com a element natural i paisatgístic. En aquest sentit, cal esmentar que en el marc dels treballs del nou POUM s'ha elaborat el Pla Especial i Catàleg de béns de la Garriga (2019) i que alhora incorpora el bosc de

**PAISATGE I PATRIMONI**

la Mesquita com a bé natural (BN-004) d'interès local, i la xarxa de torrents de valor natural (BN-070) entre els quals s'inclou el torrent de la Mesquita.

**Eixos de connectivitat social**

El sender de Roca Centella discorre pel sud de l'àmbit i després s'endinsa cap al nord-oest a través del camí de Santa Margarida. En aquest sentit, i tenint en compte que l'itinerari discorre principalment per la unitat de paisatge del Montseny, cal remetre's a l'objectiu de qualitat paisatgística "15.8. Un sistema d'itineraris i miradors que emfasitzin les panoràmiques més rellevants i permetin descobrir i la diversitat i els matisos dels paisatges del Montseny". Per tant, els objectius de la MP estan acord amb l'objectiu paisatgístic en el sentit que permet el manteniment d'aquest recorregut d'interès local que connecta amb el PEIN, XN2000 i Reserva de la Biosfera del Massís del Montseny.

**Plànol. Itineraris propers a l'àmbit (font: ajuntament de la Garriga).**



**Diagnosi**

<b>Situació actual</b>	<b>Bona</b>	Millorable	Dolenta	
<b>Impactes, riscos o amenaces</b>	No es preveu que la MP tingui efectes significatius sobre la qualitat paisatgística ni la protecció dels elements del patrimoni natural i els eixos de connectivitat social existents.			
<b>Grau de sensibilitat ambiental</b>	Molt alta	Alta	<b>Moderada</b>	Baixa

## 4.2.5 CANVI CLIMÀTIC

### ENERGIA I CANVI CLIMÀTIC

#### Contingut

Tenint en compte el què indiquen els diferents estudis i projeccions climàtiques en un context de canvi climàtic, cal tenir en compte la contribució de la planificació sobre el canvi climàtic i els possibles efectes esperats.

#### Descripció i anàlisi

A partir de les projeccions climàtiques disponibles<sup>12</sup> es considera que els perills climàtics que poden provocar efectes sobre el municipi de la Garriga són els següents:

- Increment de les temperatures
- Canvis en els cicles de les estacions
- Augment dels períodes de sequera
- Augment de la freqüència de pluges torrencials

Aquests perills climàtics poden implicar una sèrie de riscos que hauran de ser tinguts en consideració:

**Taula 1. Riscos derivats del canvi climàtic a la Garriga.**

PERILL CLIMÀTIC	RISCOS POTENCIALS
Increment de les temperatures	<ul style="list-style-type: none"> <li>• Augment de l'efecte d'illa de calor</li> <li>• Augment del risc d'incendis forestals</li> <li>• Canvis en les pautes de consum d'energia</li> <li>• Impactes negatius en la salut de la població</li> <li>• Augment del nombre d'episodis de formació d'ozó</li> <li>• Risc de danys en infraestructures</li> <li>• Impactes negatius sobre la productivitat de cultius existents</li> <li>• Aparició de malalties i plagues</li> <li>• Impactes sobre la biodiversitat</li> </ul>
Canvis en els cicles de les estacions	<ul style="list-style-type: none"> <li>• Establiment d'espècies exòtiques</li> </ul>
Augment dels períodes de sequera	<ul style="list-style-type: none"> <li>• Escassetat d'aigua per als diferents usos</li> <li>• Estrès hídric de la vegetació</li> </ul>
Augment de la freqüència de pluges torrencials	<ul style="list-style-type: none"> <li>• Inundacions fluvials, amb risc de danys estructurals</li> </ul>

Font: Lavola a partir de la bibliografia disponible.

L'Oficina Catalana de Canvi Climàtic i Lavola han desenvolupat una metodologia d'anàlisi del grau de vulnerabilitat i resiliència dels municipis de Catalunya enfront del Canvi Climàtic a partir de 18 indicadors de vulnerabilitat a tot el territori. Per al seu càlcul, s'han desenvolupat

<sup>12</sup> A. Barrera - Escoda i J. Cunillera (2011): *Primer Informe sobre la generació d'escenaris climàtics regionalitzats per Catalunya durant el segle XXI. Informe tècnic*, elaborat per l'Àrea de Recerca Aplicada i Modelització del Servei Meteorològic de Catalunya (SMC)

indicadors d'exposició, sensibilitat i capacitat adaptativa als impactes climàtics predeterminats [Vulnerabilitat = (Exposició x Sensibilitat) – Capacitat adaptativa]. Els resultats es mostren en una escala del 0 (poc vulnerable) al 10 (molt vulnerable). A continuació es recullen els resultats obtinguts pel que fa al càlcul dels indicadors de vulnerabilitat per al municipi de Deltebre:

**Taula 2. Indicadors de vulnerabilitat al canvi climàtic per a la Garriga.**

INDICADOR	VALOR
Increment de les necessitats de reg en l'agricultura i ramaderia (AGR01)	4
Major risc d'incendi en el sector agrari (AGR02)	2
Canvis en els cultius (AGR03)	6
Canvis en el patró de la demanda turística en la gestió de l'aigua (AIG01)	3
Disminució de la disponibilitat d'aigua en la gestió de l'aigua (AIG02)	2
Major risc d'incendi per a la biodiversitat (BIO01)	6
Canvis en els patrons de demanda energètica en l'àmbit del sector energètic (ENE01)	5
Major risc d'incendi en l'àmbit de la gestió forestal (FOR01)	4
Disminució de la disponibilitat d'aigua en l'àmbit de la gestió forestal (impacte climàtic: increment de la temperatura) (FOR02)	1
Disminució de la disponibilitat d'aigua en l'àmbit de la gestió forestal (impacte climàtic: sequera) (FOR03)	1
Canvis en els patrons de demanda energètica en l'àmbit de la indústria, els serveis i el comerç (IND01)	7
Risc d'incendi en la mobilitat i infraestructures de transport (MOB01)	5
Increment de la mortalitat associada a la calor (SAL01)	2
Empitjorament del confort climàtic (accentuació del fenomen d'illa de calor) sobre la salut (SAL02)	1
Canvis en el patró de demanda turística en el turisme (TUR01)	3
Major risc d'incendi que afecti al sector turístic (TUR02)	4
Empitjorament del confort climàtic en l'àmbit d'urbanisme i habitatge (URB01)	1
Increment de les necessitats de reg sobre l'urbanisme i l'habitatge (URB02)	6
<b>VALOR DE VULNERABILITAT MIG</b>	<b>4</b>

Font: OCCC i Lavola

Els indicadors anteriors mostren una vulnerabilitat al canvi climàtic mitja, agreujada pels impactes sobre els canvis en els cultius, el risc d'incendi sobre la biodiversitat, canvis en els patrons de demanda energètica i increment de les necessitats de reg sobre l'urbanisme i l'habitatge. En aquest últim aspecte, cal dir que les previsions d'urbanització residencial de baixa densitat (sovint, amb jardins particulars i piscines) que preveu el PGOU 2001, suposarien un increment sobre aquest factor de vulnerabilitat, així com també un increment del risc d'incendi associat a la urbanització dispersa en contacte amb zones forestals.

En aquest context, cal tenir en compte que els nous usos residencials previstos pel planejament vigent per al sector B4 de Can Poi contribuiran a l'increment del consum energètic i a les emissions de GEH associades, així com les emissions derivades de la nova mobilitat que es generarà. Tot i això, en tant que els objectius de la MP són la desclassificació del sector a sòl no



urbanitzable, els potencials impactes acumulatius sobre el canvi climàtic derivats del planejament vigent es redueixen significativament, i fins i tot s'eliminen.

<b>Diagnosi</b>				
<b>Estat de conservació</b>	Bo	<b>Millorable</b>	Dolent	
<b>Impactes, riscos o amenaces</b>	<ul style="list-style-type: none"> <li>• <i>Veure taula anterior.</i></li> </ul> <p>La desclassificació del sector proposada en la MP permetrà minimitzar els efectes del planejament sobre el canvi climàtic i les emissions de CO<sub>2</sub> al sector. S'ha realitzat una estimació de les emissions de CO<sub>2</sub> que s'estalviarien amb el desenvolupament de la MP en comparació amb les previsions del PGOU 2001, a l'apartat 7.1.1.</p>			
<b>Grau de sensibilitat ambiental</b>	Molt alta	Alta	Moderada	<b>Baixa</b>



## 4.3 DIAGNOSI AMBIENTAL

A continuació es realitza una diagnosi sintètica dels principals element ambientalment rellevants en la situació actual i sobre els quals la MP hi pot tenir efectes. Cal dir que si bé hi ha elements que no s'han considerat rellevants en la situació actual, per les característiques de la proposta de la MP avaluada, s'ha considerat analitzar-los amb més detall en l'apartat 7 de valoració d'impactes ambientals, com és el cas dels efectes sobre el canvi climàtic i les emissions de GEH.

ELEMENT AMBIENTALMENT RELLEVANT	DIAGNOSI AMBIENTAL
1. Ocupació i usos del sòl	Els usos forestals majoritaris al sector, ni tampoc la seva topografia, no es veuran afectats pel desenvolupament de la MP, en tant que aquesta preveu la desclassificació gairebé total a sòl no urbanitzable i, per tant, no es produiria una transformació ni ocupació significativa ni addicional del sòl. La MP tan sols preveu classificar a sòl urbà unes edificacions existents sense modificar-ne les condicions d'edificabilitat.
2. Hàbitats i connectivitat ecològica	<p>Les pinedes de pi pinyer del sector formen part de l'HIC 9540 de Pinedes mediterrànies. Tot i això, es tracta d'un hàbitat àmpliament distribuït per bona part de la regió mediterrània, i no es considera un hàbitat amenaçat a Catalunya (segons el Grau d'Amenaça i Interès de Conservació dels hàbitats CORINE corresponents). En tant que la MP preveu la desclassificació del 97,3% del sector a sòl no urbanitzable, no es produiran impactes significatius sobre l'HIC de pinedes mediterrànies.</p> <p>Pel què fa a la connectivitat ecològica, la desclassificació del sector permetrà el manteniment del paper connector territorial i local del torrent de la Cova i la reducció de les potencials afectacions sobre els hàbitats adjacents.</p>
3. Cicle de l'aigua i riscos naturals	El risc d'inundabilitat associat al torrent de la Mesquita és poc significatiu per a condicionar el desenvolupament de la MP. Així les previsions de desclassificació gairebé total del sector suposen efectes positius sobre el manteniment de les característiques actuals del torrent. Pel què fa als riscos geològics, les pendents acusades del lloc redueixen molt la idoneïtat de qualsevol proposta d'urbanització del sector, pel què les previsions de desclassificació de la MP també es valoren positivament. Per últim, l'eliminació de les previsions d'urbanització residencial de baixa densitat redueixen significativament el potencial risc d'incendi associat a aquests usos, tenint en compte que serà necessari integrar criteris de gestió d'aquests espais forestals
4. Paisatge i patrimoni	El desenvolupament de la MP no generarà impactes negatius sobre el bosc i torrent de la Mesquita, ni sobre els valors paisatgístics del lloc ni sobre els eixos de connectivitat social existents, en la línia dels objectius de qualitat paisatgística del Catàleg de la Regió Metropolitana de Barcelona.
5. Canvi climàtic	La desclassificació del sector proposada en la MP permetrà minimitzar els efectes del planejament sobre el canvi climàtic i les emissions de CO2 al sector. S'ha realitzat una estimació de les emissions de CO2 que s'estalviarien amb el desenvolupament de la MP en comparació amb les previsions del PGOU 2001, a l'apartat 7.1.1.

## 5 OBJECTIUS I CRITERIS AMBIENTALS

### 5.1 OBJECTIUS, CRITERIS I OBLIGACIONS AMBIENTALS PREDETERMINATS

En aquest apartat es sintetitzen aquells objectius de protecció mediambiental fixats a l'àmbit internacional, comunitari europeu, estatal, autonòmic o local que tinguin relació amb el pla.

Amb caràcter general, pel fet de tractar-se aquest d'un pla de tipus urbanístic, es considera que caldrà tenir especial consideració el fet que la Llei d'Urbanisme estableix com un objectiu bàsic de planificació urbanística l'assoliment d'un model de desenvolupament urbanístic sostenible tal i com queda recollit en el seu article 3. Aquest objectiu, per la seva rellevància es desenvolupa més detalladament en l'apartat següent juntament amb els objectius ambientals específics per a aquest pla.

Cal considerar també de manera especial que la Generalitat va aprovar els Criteris per al planejament territorial a Catalunya. El document presenta 15 criteris per al planejament territorial que en bona part són igualment aplicables al planejament urbanístic. Per la seva implicació ambiental directa se'n ressalten els següents:

- Afavorir la diversitat del territori i mantenir la referència de la seva matriu biofísica.
- Protegir els espais naturals, agraris i no urbanitzables en general com a components de l'ordenació del territori.
- Preservar el paisatge com un valor social i un actiu econòmic del territori.
- Moderar el consum de sòl.
- Afavorir la cohesió social del territori i evitar la segregació espacial de les àrees urbanes.
- Protegir i potenciar el patrimoni urbanístic que vertebrava el territori.
- Propiciar la convivència d'activitats i habitatge a les àrees urbanes i racionalitzar la implantació de polígons industrials o terciaris.
- Aportar mesures de regulació i orientació espacial de la segona residència.
- Vetllar pel caràcter compacte i continu dels creixements.
- Reforçar l'estructura nodal del territori a través del creixement urbà.
- Fer de la mobilitat un dret i no una obligació.
- Facilitar el transport públic mitjançant la polarització i la compacitat dels sistemes d'assentaments.

Per altra banda, existeixen tot un seguit d'altres figures normatives, acords, convenis, plans, estratègies, etc. que d'una manera ho altre estableixen obligacions o criteris que s'haurien de tenir en compte a nivell general pel planejament urbanístic. La següent taula intenta resumir, sense ànim d'exhaustivitat aquests instruments directors:

ÀMBIT TEMÀTIC	ÀMBIT TERRITORIAL	INSTRUMENT
DESENVOLUPAMENT SOSTENIBLE	Internacional	Declaració de Rio sobre medi ambient i desenvolupament (1992)
	Comunitari	VII Programa de medi ambient de la Unió Europea Estratègia europea de desenvolupament sostenible
	Estatat	Estratègia espanyola de desenvolupament sostenible
	Autonòmic	Estratègia per al Desenvolupament Sostenible de Catalunya
BIODIVERSITAT I CONNECTIVITAT ECOLÒGICA	Internacional	Estratègia global per a la conservació de la biodiversitat (1992) Convenció de Rio sobre la diversitat biològica (1992) i Declaració sobre els boscos i masses forestals Estratègia Paneuropea per a la Diversitat Ecològica i Paisatgística (1995) Convenció RAMSAR
	Comunitari	Estratègia de la Unió Europea per a la biodiversitat (1998)
	Estatat	Estrategia española para la conservación y el uso sostenible de la diversidad biológica Plan Estratégico Español para la Conservación y Uso Racional de los Humedales Estrategia Forestal Española
	Autonòmic	Estratègia catalana per a la conservació i l'ús sostenible de la diversitat biològica Bases per a les directrius de connectivitat ecològica de Catalunya Pla Territorial Sectorial de la Connectivitat Ecològica de Catalunya
AIGUA I COSTES	Internacional	Convenció Ramsar de zones humides
	Comunitari	Directiva Marc de l'Aigua (DMA) Directiva Marco sobre la Estrategia Marina
	Estatat	Estrategia Común de Implementación de la DMA
	Autonòmic	Pla de gestió del districte de conca fluvial de Catalunya Pla de gestió de l'aigua de Catalunya Pla sectorial de cabals de manteniment de les conques internes de Catalunya
MEDI ATMOSFÈRIC	Internacional	
	Comunitari	Directiva 2008/50/CE relativa a la qualitat de l'aire ambient i a una atmosfera més neta a Europa
	Estatat	Estrategia Española de Calidad del Aire
	Autonòmic	-
SÒL	Internacional	Conveni de Nacions Unides de lluita contra la desertificació
	Comunitari	Estratègia temàtica per a la protecció del sòl COM(2006)
	Estatat	Programa de Acción Nacional contra la Desertificación (PAND)
	Autonòmic	

ÀMBIT TEMÀTIC	ÀMBIT TERRITORIAL	INSTRUMENT
CANVI CLIMÀTIC	Internacional	Conveni marc de les Nacions Unides sobre el canvi climàtic Protocol de Kyoto per al citat conveni i
	Comunitari	Estratègia europea sobre el canvi climàtic Programa europeu sobre el canvi climàtic PECC I i PECC II Llibre verd i llibre blanc d'adaptació al canvi climàtic
	Estatal	Plan Nacional de Adaptación al Cambio Climático (PNACC) Estrategia Española de Cambio Climático y Energía Limpia
	Autonòmic	Estratègia catalana d'adaptació al canvi climàtic 2013 - 2020
PAISATGE	Internacional	
	Comunitari	Conveni europeu del paisatge
	Estatal	
	Autonòmic	Llei 8/2005, de 8 de juny, de protecció i gestió del paisatge Catàleg del paisatge de la Regió Metropolitana de Barcelona
MOBILITAT	Internacional	
	Comunitari	Estratègia Transport 2050 del Llibre Blanc de la Unió Europea
	Estatal	Estratègia espanyola de mobilitat sostenible
	Autonòmic	Pla estratègic d'infraestructures de transport Llei 9/2003, de la mobilitat Directrius nacionals de mobilitat Pla estratègic de la bicicleta a Catalunya
RISCOS	Internacional	
	Comunitari	Directives Seveso I i II Directiva relativa a l'avaluació i gestió dels riscos d'inundació
	Estatal	
	Autonòmic	-

Així doncs, a mode de síntesi, es pot extreure que a grans termes, els objectius ambientals amb els quals haurà de ser coherent el Pla, d'acord amb el marc jurídic internacional, comunitari, estatal i autonòmic són els següents:

- Afrontar els factors causants del canvi climàtic i preparar-se per a afrontar-ne l'impacte mitjançant estratègies d'adaptació.
- Aconseguir un aprofitament sostenible dels recursos naturals, amb especial atenció a l'aigua i l'energia.
- Fer front a totes les formes de contaminació i restaurar els ambients i àrees ja degradats, inclosos el sòl, les aigües i l'atmosfera.
- Aturar la pèrdua de biodiversitat dels ecosistemes i les espècies.
- Protegir i gestionar adequadament el paisatge.

- Avançar cap a un model de mobilitat sostenible, basat en la prioritització dels vianants, la bicicleta, el transport públic i la intermodalitat.
- Prevenir els riscos naturals i tecnològics que puguin afectar a les persones i als seus bens, així com al patrimoni natural.

## 5.2 CRITERIS I OBLIGACIONS DERIVATS DEL PLANEJAMENT TERRITORIAL I URBANÍSTIC SUPERIOR

En referència al planejament territorial, caldrà atendre als objectius ambientals que es fixen en la documentació ambiental del Pla Territorial Metropolità de Barcelona:

- Garantir una accessibilitat i mobilitat sostenibles.
- Racionalitzar el model d'ocupació del sòl.
- Millorar l'eficiència dels fluxos ambientals i energètics.
- Preservar els valors naturals i culturals.

## 5.3 OBJECTIUS AMBIENTALS DE LA MP

Un cop analitzats els elements ambientalment significatius de l'àmbit d'estudi i analitzant la necessària coherència amb els objectius del planejament territorial, es fixen els següents objectius ambientals per a la MP del sector B4 de Can Poi.

ELEMENT AMBIENTALMENT RELLEVANT	DIAGNOSI AMBIENTAL	OBJECTIUS AMBIENTALS
1. Ocupació i usos del sòl	<p>Els usos forestals majoritaris al sector, ni tampoc la seva topografia, no es veuran afectats pel desenvolupament de la MP, en tant que aquesta preveu la desclassificació gairebé total a sòl no urbanitzable i, per tant, no es produiria una transformació ni ocupació significativa ni addicional del sòl. La MP tan sols preveu classificar a sòl urbà unes edificacions existents sense modificar-ne les condicions d'edificabilitat.</p>	<p>Minimitzar l'afectació sobre la topografia, tot preservant les zones amb pendent, i conservar les masses forestals i els conreus agrícoles preexistents.</p>
2. Hàbitats i connectivitat ecològica	<p>Les pinedes de pi pinyer del sector formen part de l'HIC 9540 de Pinedes mediterrànies. Tot i això, es tracta d'un hàbitat àmpliament distribuït per bona part de la regió mediterrània, i no es considera un hàbitat amenaçat a Catalunya (segons el Grau d'Amenaça i Interès de Conservació dels hàbitats CORINE corresponents). En tant que la MP preveu la desclassificació del 97,3% del sector a sòl no urbanitzable, no es produiran impactes significatius sobre l'HIC de pinedes mediterrànies.</p> <p>Pel què fa a la connectivitat ecològica, la desclassificació del sector permetrà el manteniment del paper connector territorial i local del torrent de la Cova i la reducció de les potencials afectacions sobre els hàbitats adjacents.</p>	<p>Evitar l'afectació als hàbitats d'interès comunitari presents, tot garantint la protecció de la fauna i el manteniment de la connectivitat ecològica del conjunt.</p>

ELEMENT AMBIENTALMENT RELLEVANT	DIAGNOSI AMBIENTAL	OBJECTIUS AMBIENTALS
3. <b>Cicle de l'aigua i riscos naturals</b>	El risc d'inundabilitat associat al torrent de la Mesquita és poc significatiu per a condicionar el desenvolupament de la MP. Així les previsions de desclassificació gairebé total del sector suposen efectes positius sobre el manteniment de les característiques actuals del torrent. Pel què fa als riscos geològics, les pendents acusades del lloc redueixen molt la idoneïtat de qualsevol proposta d'urbanització del sector, pel què les previsions de desclassificació de la MP també es valoren positivament. Per últim, l'eliminació de les previsions d'urbanització residencial de baixa densitat redueixen significativament el potencial risc d'incendi associat a aquests usos.	Prevenir els riscos geològics, a través d'una ordenació coherent amb la topografia existent, així com vetllar per la reducció de la vulnerabilitat al risc d'inundació i al risc d'incendi
4. <b>Paisatge i patrimoni</b>	El desenvolupament de la MP no generarà impactes negatius sobre el bosc i torrent de la Mesquita, ni sobre els valors paisatgístics del lloc ni sobre els eixos de connectivitat social existents, en la línia dels objectius de qualitat paisatgística del Catàleg de la Regió Metropolitana de Barcelona.	Minimitzar els impactes de la urbanització sobre la qualitat paisatgística de l'espai i sobre els elements del patrimoni natural
5. <b>Canvi climàtic</b>	La desclassificació del sector proposada en la MP permetrà minimitzar els efectes del planejament sobre el canvi climàtic i les emissions de CO <sub>2</sub> al sector. S'ha realitzat una estimació de les emissions de CO <sub>2</sub> que s'estalviarien amb el desenvolupament de la MP en comparació amb les previsions del PGOU 2001, a l'apartat 7.1.1.	Reduir els efectes de la urbanització sobre les emissions de gasos d'efecte hivernacle i la seva contribució al canvi climàtic, a través de l'eficiència energètica

Per tant, els objectius ambientals definits per a la MP són els següents:

- 1- Minimitzar l'afectació sobre la topografia, tot preservant les zones amb pendent, i conservar les masses forestals i els conreus agrícoles preexistents.
- 2- Evitar l'afectació als hàbitats d'interès comunitari presents, tot garantint la protecció de la fauna i el manteniment de la connectivitat ecològica del conjunt.
- 3- Prevenir els riscos geològics, a través d'una ordenació coherent amb la topografia existent, així com vetllar per la reducció de la vulnerabilitat al risc d'inundació i al risc d'incendi.
- 4- Minimitzar els impactes de la urbanització sobre la qualitat paisatgística de l'espai i sobre els elements del patrimoni natural.
- 5- Reduir els efectes de la urbanització sobre les emissions de gasos d'efecte hivernacle i la seva contribució al canvi climàtic, a través de l'eficiència energètica.



## 6 ALTERNATIVES CONSIDERADES

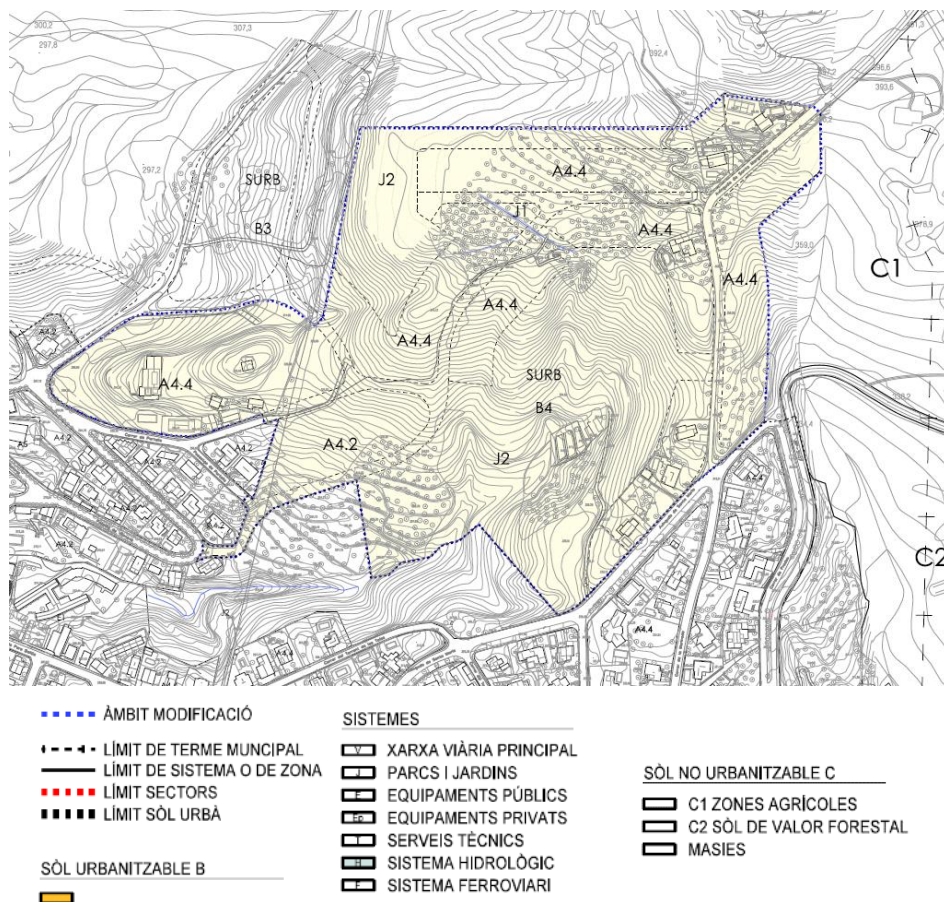
### 6.1 ALTERNATIVA 0

Aquesta alternativa es proposa en el sentit de mantenir Planejament vigent, és a dir, mantenir les condicions d'edificabilitat del sector de sòl urbanitzable B4 CanPoi, tal com es disposa a la revisió del PGOU de 2001.

Tal com s'ha s'exposa a la memòria de la MP, els motius pels quals s'ha descartat el manteniment del planejament vigent i es motiva la present MP, són en primer lloc perquè el desenvolupament d'aquest sector implicaria un creixement que sobrepassa les limitacions del PTMB, alhora que el sector es desenvoluparia en un àmbit ocupat majoritàriament per pendents superior al 20% i àrees forestals, fet que no es considera adequat. A més, els desenvolupaments urbanístics de baixa densitat són models de creixement contradictoris amb els criteris de desenvolupament sostenible.

El següent plànol mostra la ordenació en A0.

Figura 9. Ordenació proposada en l'alternativa 0.



Font: memòria de la MP.

Si bé es valora positivament que la ordenació en el planejament vigent prevegi les zones verdes majoritàriament entorn el bosc del torrent de la Mesquita, en termes generals i tal com es conclou en el document d'abast formulat per la OTAAA en data 10 de juliol de 2018, en el marc del Pla Parcial de Can Poi, el model d'ocupació del sòl que preveu aquesta alternativa comporta la dispersió de la urbanització i l'edificació en el territori, amb el corresponent consum de sòl i de recursos (aigua, energia, mobilitat generada, etc.), així com una afectació significativa als hàbitats d'interès comunitari presents a l'àmbit, sobre els valors del paisatge, sense menystenir la baixa idoneïtat de la proposta a causa de les pendents elevades i els accidents geogràfics que caracteritzen l'orografia del lloc.

A més, el model d'urbanització residencial proposat de baixa densitat no es troba en la línia dels principis de desenvolupament sostenible, que preval la ciutat compacta per sobre la ciutat difusa i dispersa, amb uns costos ambientals molt més elevats que la primera.

En resum, les condicions d'urbanització previstes en el planejament vigent són les següents:

QUALIFICACIÓ DEL SÒL	SUPERFÍCIE (M2)	%
Zona A4.4	85.187	47%
Zona A4.2	9.063	5%
Equipaments (E)	7.251	4%
Zona verda – Parc (J2)	65.257	36%
Viari (V)	14.502	8%
<b>SUPERFÍCIE TOTAL</b>	<b>181.012</b>	<b>100%</b>

Font: PGOU (2001).

Així doncs, i en tant que el desenvolupament del planejament vigent s'ha descartat en els treballs de l'avanç del POUM, a més d'haver fet palesa la seva baixa idoneïtat en els diferents informes de les administracions competents, tot seguit es proposen dues opcions alternatives per a la ordenació i desclassificació parcial i total d'aquest sector urbanitzable, i la seva adequació a les determinacions del planejament territorial, atenent a les característiques ambientals existents i a la conjuntura actual del municipi.

## 6.2 ALTERNATIVA 1

L'alternativa consisteix en classificar l'àmbit del sector B4 Can Poi que dona front a l'Av. Santa Margarida com a sòl urbà, incloent les parcel·les ja edificades i que tenen condició de solar, i deixar la resta de l'àmbit com a sòl no urbanitzable. D'aquesta manera es preserven els sòl de valor forestal i paisatgístic i es resol la situació de les edificacions existents.

L'alternativa 1 es planteja en el sentit de reduir la superfície urbanitzable del sector B4 de Can Poi, proposant la classificació d'un àmbit del sector B4 Can Poi que dona front a l'Av. Santa Margarida com a sòl urbà, incloent les parcel·les ja edificades i que tenen condició de solar, i deixar la resta de l'àmbit com a sòl no urbanitzable. Per tant, el sòl urbà del sector constituïria un 2,7% del total de l'àmbit.

En resum, les condicions d'ordenació en A1 són les següents:

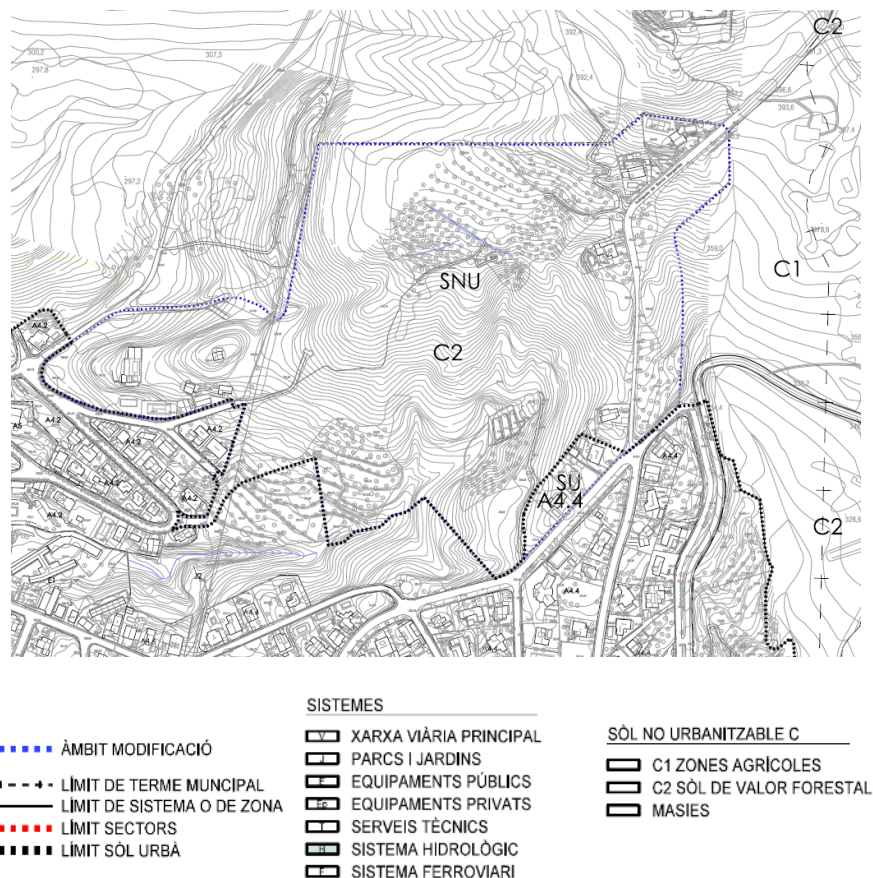
QUALIFICACIÓ DEL SÒL	SUPERFÍCIE (M2)	%
SU - Zona A4.4	4.893	2,7%
SNU - C2 zona forestal	176.119	97,3%
<b>TOTAL</b>	<b>181.012</b>	<b>100%</b>

Font: equip redactor.

L'objectiu d'aquesta alternativa, per tant, és desclassificar les zones forestals i naturals del sector, tot preservant els sòl de valor forestal i paisatgístic, mentre que es resol la situació de les edificacions existents. En aquest punt és rellevant mencionar que **la classificació de les edificacions a sòl urbà no implica un increment del sostre ni de l'edificabilitat d'aquestes**, sinó que l'objectiu és la legalització dels volums existents.

El següent plànol mostra l'ordenació proposada en A1.

**Figura 10. Ordenació proposada en l'alternativa 1.**



Font: equip redactor.

A nivell ambiental, aquesta alternativa permet el manteniment dels valors ambientals i de connectivitat ecològica del sector, alhora que permet la regularització de la situació de les edificacions existents enfront a l'Av. Santa Margarida.

## 6.3 ALTERNATIVA 2

L'alternativa 3 es planteja en el sentit de desclassificar la totalitat del sector B4 Can Poi per passar a sòl no urbanitzable amb clau C2 zones forestals, atenent a les condicions actuals dels terrenys, l'alt valor natural i paisatgístic i el fort pendent, condicions que es consideren poc adequades per a la urbanització del sector segons les previsions del PGOU vigent. Però aquesta alternativa no permet resoldre la situació de les parcel·les existents dins de l'àmbit que tenen condició de sòl urbà consolidat.

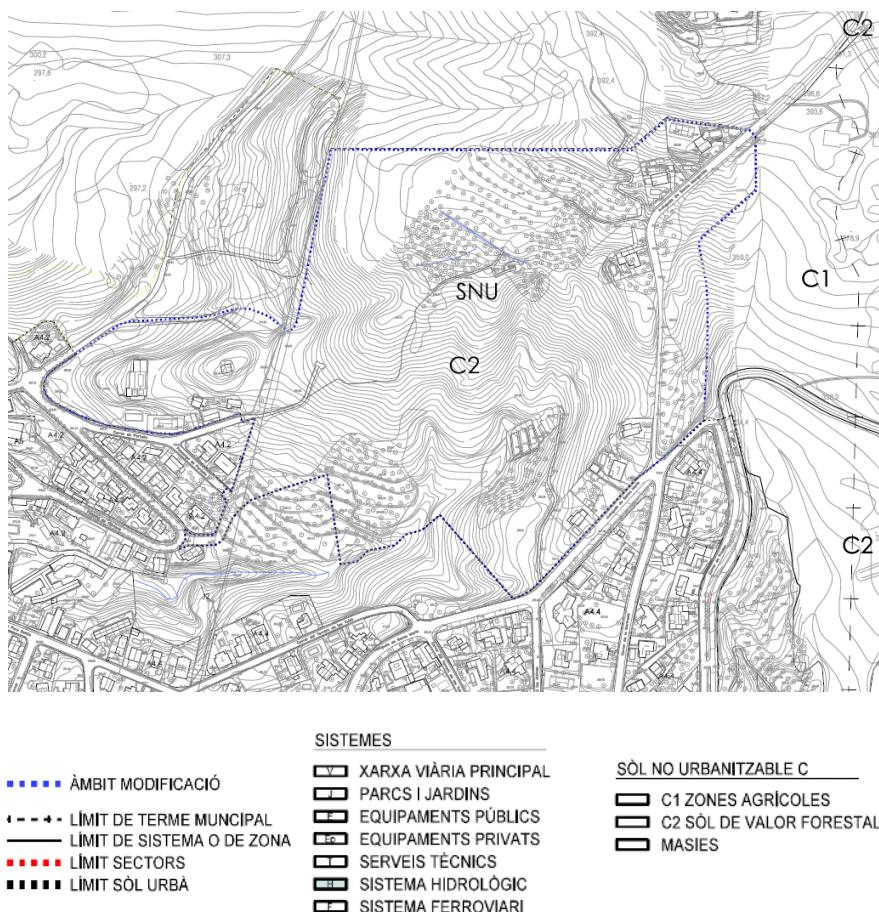
En resum, les condicions d'ordenació en A2 són les següents:

QUALIFICACIÓ DEL SÒL	SUPERFÍCIE (M <sup>2</sup> )	%
SNU - Zona C2 forestal	181.012	100%
<b>TOTAL</b>	<b>181.012</b>	<b>100%</b>

Font: equip redactor.

El següent plànol mostra l'ordenació proposada en A1.

Figura 11. Ordenació proposada en l'alternativa 2.



Font: equip redactor.

## 6.4 COMPARATIVA ENTRE ALTERNATIVES

A continuació es mostren les característiques principals de l'ordenació del sector de Can Poi que resumeixen les principals característiques urbanístiques exposades en la descripció de les alternatives plantejades anteriorment.

	ALT 0	ALT 1	ALT 2
<b>CLASSIFICACIÓ DEL SÒL</b>	Superfície (m <sup>2</sup> )	Superfície (m <sup>2</sup> )	Superfície (m <sup>2</sup> )
Sòl urbanitzable	181.012		
Sòl no urbanitzable		176.119	181.012
Sòl urbà		4.893	
<b>QUALIFICACIÓ DEL SÒL</b>	Superfície (m <sup>2</sup> )	Superfície (m <sup>2</sup> )	Superfície (m <sup>2</sup> )
Zona A4.4		4.893	
C2 zona forestal		176.119	181.012
<b>SUPERFÍCIE TOTAL</b>	<b>181.012</b>	<b>181.012</b>	<b>181.012</b>

Font: equip redactor.

## 6.5 AVALUACIÓ I JUSTIFICACIÓ AMBIENTAL DE L'ALTERNATIVA SELECCIONADA

Tot seguit es procedeix a valorar des del punt de vista ambiental les alternatives plantejades per la MP en funció del grau de coherència amb els objectius ambientals plantejats en el present DIE. A tal efecte, a continuació es presenta una taula de coherència entre les alternatives considerades i els objectius ambientals plantejats.

S'assigna un valor a cadascuna de les categories, amb l'objectiu de disposar d'un sumatori final que complementi l'anàlisi realitzada i permeti disposar d'un valor d'idoneïtat ambiental de cada alternativa i faciliti la seva comparativa.

Grau de coherència entre l'alternativa i l'objectiu	PUNTUACIÓ
L'alternativa plantejada és totalment coherent amb l'objectiu.	2
L'alternativa plantejada no és del tot coherent amb l'objectiu o dependrà de com es concreti la proposta.	1
L'alternativa plantejada no és coherent amb l'objectiu.	0



OBJECTIU AMBIENTAL	A0	A1	A2	VALORACIÓ
1. Minimitzar l'afectació sobre la topografia, tot preservant les zones amb pendent, i conservar les masses forestals i els conreus agrícoles preexistents.	0	2	2	El model d'urbanització residencial de baixa densitat i dispersa plantejat en A0 és poc adequat si tenim en compte que l'àmbit està format per pendents acusades, en molts casos superiors al 20%, i amb accidents topogràfics destacables que són susceptibles de generar riscos geològics. Per contra, la desclassificació total o gairebé total proposada en les alternatives 1 i 2 permet la total coherència amb l'objectiu ambiental en tant que manté els usos actual i les condicions topogràfiques existents. A més, A1 regularitza la situació d'unes edificacions existents enfront l'avinguda de Santa Margarida, sense modificar-ne les condicions d'edificabilitat i, per tant, no genera nous impactes ambientals addicionals als existents en l'actualitat.
2. Evitar l'afectació als hàbitats d'interès comunitari presents, tot garantint la protecció de la fauna i el manteniment de la connectivitat ecològica del conjunt.	0	2	2	La desafectació del sector que proposen tant A1 com a A2 (si bé en A2 es tracta del 97,3% de desclassificació, mentre que A2 contempla el 100% de desclassificació a sòl no urbanitzable), permet el manteniment dels hàbitats d'interès comunitari (pinedes mediterrànies, alzinars i carrascars) presents al sector i alhora protegir la fauna associada a aquests ambients forestals amb mosaic de conreus. Així mateix, la desclassificació de la major part del sector garanteix el manteniment de la connectivitat ecològica territorial en relació als espais naturals protegits propers (PEIN, XN2000 i Reserva de la Biosfera del Massís del Montseny). Per contra, A0 implica un desenvolupament urbanístic que compromet el manteniment d'aquests valors ecològics.
3. Prevenir els riscos geològics, a través d'una ordenació coherent amb la topografia existent, així com vetllar per la reducció de la vulnerabilitat al risc d'inundació i al risc d'incendi.	0	2	2	Mentre que la urbanització residencial dispersa del planejament vigent no és coherent amb l'objectiu, ja que no permet l'adaptabilitat al risc, més aviat contribueix a l'exposició als riscos detectats al sector, les alternatives 1 i 2 són completament coherents amb l'objectiu.
4. Minimitzar els impactes de la urbanització sobre la qualitat paisatgística de l'espai i sobre els elements del patrimoni natural.	1	2	2	Si bé d'entrada es valora negativament els desenvolupaments urbanístics en baixa densitat en un espai d'elevada sensibilitat paisatgística com és el sector B4, com planteja el planejament vigent, caldria disposar d'una proposta més detallada per poder valorar correctament l'adequació paisatgística dels nous volums. Per contra, és evident que el no desenvolupament de la urbanització plantejat en A1 i en A2 permet un assoliment total de l'objectiu, respectant la qualitat paisatgística i el patrimoni natural del lloc.
5. Reduir els efectes de la urbanització sobre les emissions de gasos d'efecte hivernacle i la seva contribució	1	2	2	Els nous usos residencials previstos pel planejament vigent per al sector B4 contribueixen a l'increment del consum energètic i a les emissions de GEH associades, així com les emissions derivades de la nova mobilitat que es generaria. Concretament, els desenvolupaments residencials de baixa densitat previstos a A0 implicarien 2.809 tCO <sub>2</sub> anuals (un 4,2% del total de les emissions al municipi l'any de referència 2005), mentre

OBJECTIU AMBIENTAL	A0	A1	A2	VALORACIÓ
al canvi climàtic, a través de l'eficiència energètica.				que A1 suposa una reducció del 98,3% de les emissions respecte A0 (no arriba al 100% en tant que es legalitzen unes edificacions existents al sector com a sòl urbà) i A2 suposa una reducció del 100% de les emissions. Si bé A2 suposa una reducció total de les emissions, cal tenir en compte l'existència d'edificacions que pel sol fet de mantenir la seva activitat, ja són generadores d'emissions. Per tant, la desclassificació gairebé total del sector a sòl no urbanitzable prevista tant en A1 com en A2 permet reduir significativament els potencials impactes acumulatius sobre el canvi climàtic respecte el planejament vigent.
<b>PUNTUACIÓ FINAL</b>	2	10	10	Tant l' <b>alternativa 1 com l'alternativa 2</b> es postulen com les millors en l'assoliment dels objectius ambientals.

Si bé tant A1 com A2 es postulen com les més idònies des del punt de vista ambiental, **es considera que A1 és la que dona una millor resposta als requeriments ambientals del sector i a l'adequació de l'ordenació a la realitat actual**. Així, aquesta alternativa permet preservar uns terrenys forestals amb fort pendent que no es consideren aptes per al desenvolupament urbà, ajustant el creixement previst al planejament vigent a les necessitats actuals i a les limitacions del PTMB i reconèixer el front consolidat de l'Av Santa Margarida com a sòl urbà. Es resol la incoherència de la classificació com a sòl urbanitzable de les parcel·les existents amb front a l'Av. Santa Margarida, ja que compten amb característiques de sòl urbà consolidat, accés a vial urbanitzat i accés als serveis bàsics.

Per contra, l'alternativa 0 corresponent al planejament vigent és la que es postula com la menys coherent ambientalment en tant que no permet el manteniment dels hàbitats d'interès comunitari existents, alhora que preveu el desenvolupament residencial de baixa densitat en zones de pendent pronunciat i que suposa un increment dels consums energètics i les emissions de GEH significatius al municipi.



## 7 IMPACTES AMBIENTALS DERIVATS DE LA MODIFICACIÓ PUNTUAL

### 7.1 IDENTIFICACIÓ I ANÀLISI DELS POTENCIALS EFECTES AMBIENTALS

A continuació s'analitzen aquells efectes ambientals esperats pel desenvolupament del sector B2 Can Borrell segons es disposa a l'alternativa 2 seleccionada.

En la següent matriu es relacionen els potencials impactes previstos, relacionant-los amb els elements ambientalment rellevants identificats en l'apartat 4.2 i efectuant una valoració final de l'impacte, segons si és:

- **Compatible:** Actuació sense afectacions ambientals remarcables.
- **Moderat:** Actuació amb una afectació mínima subsanable amb mesures d'adequació ambiental.
- **Sever:** Actuació amb un impacte rellevant, subsanable amb mesures importants d'adequació ambiental.
- **Crític:** Actuació amb un impacte molt rellevant, minimitzable amb mesures importants d'adequació ambiental.



VECTOR AMBIENTAL		IMPACTES POTENCIALS	VALORACIÓ	DESCRIPCIÓ
Ocupació i consum de sòl	Geomorfologia i Geologia	Impermeabilització de sòls	Compatible	Degut a la desclassificació del 97,3% del sòl urbanitzable promoguda per la MP, per passar a sòl no urbanitzable, els impactes sobre el consum de sòl i la impermeabilització seran mínims o nuls, en tant que es mantenen els usos forestals existents. Tot i això, la MP admet el manteniment de les edificacions existents, sense modificar-ne l'edificabilitat.
		Alteració de la topografia i moviments de terres	Compatible	En tant que la MP elimina les possibilitats d'urbanització del sector, s'eliminen també les possibles alteracions topogràfiques que es podrien donar amb el desenvolupament del planejament vigent.
	Usos forestals rellevants	Pèrdua de sòl forestal	Compatible	La MP produeix efectes positius sobre el manteniment dels sòls forestals a l'àmbit en tant que la desclassificació a sòl no urbanitzable C2 Forestal permet la seva preservació enfront la urbanització.-
Hàbitats i espècies protegides	HIC no prioritari	Desaparició o degradació de taques d'HIC no prioritari	Compatible	Pràcticament la totalitat del sector està coberta per l'HIC 9540 no prioritari corresponent a les Pinedes mediterrànies, de manera que la urbanització del sector prevista en el planejament vigent tindria efectes significatius sobre l'HIC. Per tant, la MP produeix un efecte positiu sobre la conservació de l'HIC i del paisatge associat en tant que el preserva de la urbanització.
Connectivitat ecològica	Presència de connectors d'abast territorial	Afectació a aquests eixos i processos d'estrangulament	Compatible	El conjunt de l'àmbit aporta funcionalitat per a la connectivitat ecològica territorial, i a més, el bosc i torrent de la Mesquita també són connectors ecològics d'abast local. Per tant, el desenvolupament de la MP no hi tindrà afectacions negatives, assegurant per tant el manteniment de la connectivitat local.
Cicle de l'aigua i riscos naturals	Existència de cursos fluvials	Afectació sobre l'ecosistema fluvial	Compatible	La desclassificació a sòl no urbanitzable forestal del sector permet el manteniment de la qualitat ecològica del torrent de la Mesquita que discorre pel sud de l'àmbit.
	Existència d'àrees d'inundables	Augment de l'exposició a les zones inundables degut als usos implantats	Compatible	La desclassificació del sector permet reduir la seva vulnerabilitat davant els possibles riscos associats a la inundabilitat del torrent de la Mesquita.

VECTOR AMBIENTAL		IMPACTES POTENCIALS	VALORACIÓ	DESCRIPCIÓ
	Risc d'incendi	Augment del risc d'incendi en zones residencials en contacte amb les masses forestals	Compatible	El desenvolupament de la MP permet una reducció significativa del risc d'incendi associat a urbanitzacions disperses en contacte amb les masses forestals, que en el seu cas haurien de complir amb el Decret 123/2005, de 14 de juny, de mesures de prevenció dels incendis forestals en les urbanitzacions sense continuïtat immediata amb la trama urbana.  La desclassificació del sector per la MP i, per tant, la no construcció dels desenvolupaments residencials de baixa densitat previstos redueix significativament el potencial consum de recursos que es podria produir amb el desenvolupament del planejament vigent, entre ells el consum d'aigua, i en conseqüència la pressió sobre els aqüífers i sobre els sistemes d'abastament i de sanejament.
	Subterrànies	Afectació a l'estat quantitatiu i qualitatiu de les masses d'aigua subterrànies	Compatible	
	Abastament	Augment de les necessitats d'abastament i pressió sobre els sistemes existents	Compatible	
	Sanejament	Augment de la pressió sobre sistemes de sanejament i tractament d'aigua	Compatible	
Paisatge i patrimoni	Elements paisatgístics rellevants	Impacte paisatgístic de les noves edificacions i usos previstos	Compatible	La desclassificació del 97,3% del sector a sòl no urbanitzable comporta una reducció molt significativa dels potencials impactes paisatgístics que es podrien produir amb el desenvolupament de les previsions del PGOU vigent.
	Elements d'interès patrimonial	Afectació als elements d'interès patrimonial	Compatible	No es preveuen afectacions sobre el bosc i el torrent de la Mesquita derivats de la MP.
	Eixos de connectivitat social	Fragmentació dels eixos de connectivitat social locals	Inexistent	La desclassificació del sector permet el manteniment de l'itinerari de Roca Centella.

VECTOR AMBIENTAL		IMPACTES POTENCIALS	VALORACIÓ	DESCRIPCIÓ
Energia i canvi climàtic	Eficiència energètica en edificis i urbanització	Augment del consum energètic dels usos previstos	Inexistent	No es preveuen afectacions degut a la desclassificació a sòl no urbanitzable que promou la MP.
		Augment dels consums energètics associats a la mobilitat generada	Inexistent	No es preveuen afectacions degut a la desclassificació a sòl no urbanitzable que promou la MP. La mobilitat generada actualment per les edificacions de l'avinguda de Santa Margarida seguirà essent la mateixa.
	Efectes derivats del canvi climàtic	Increment de les emissions de GEH derivades dels desenvolupaments urbanístics	Compatible	Es preveu que la MP produeixi una reducció del 98,3% de les emissions de CO <sub>2</sub> i altres contaminants atmosfèrics en tant que s'eliminen les previsions d'urbanització residencial respecte el planejament vigent i, per tant, la reducció del consum energètic i de recursos, amb conseqüències sobre la qualitat de l'aire a tot el municipi ( <i>vegeu apartat 7.1.1</i> ). Tot i això, cal esmentar que l'alternativa seleccionada preveu la regularització de les edificacions existents com a sòl urbà, les quals generen uns consums de recursos i per tant d'emissions de GEH, si bé en còmput global es considera que la desclassificació majoritària del sector afectarà positivament a la reducció d'emissions.

### 7.1.1 ESTIMACIÓ DE LES EMISSIONS DE GEH ESTALVIADES EN LA MP RESPECTE EL PLANEJAMENT VIGENT

Si bé el desenvolupament de la MP no tindrà efectes sobre les emissions de GEH, s'ha considerat adient efectuar una estimació de les emissions que potencialment es podrien produir amb el desenvolupament del sector previst en el planejament vigent. D'aquesta manera, es justifica que la MP té efectes positius sobre el medi ambient en tant que permet l'estalvi d'emissions de CO<sub>2</sub> a l'atmosfera derivada, sobretot, dels consums energètics.

A partir de l'eina de càlcul de les emissions del planejament derivat proporcionada pel Departament de Territori i Sostenibilitat, s'han calculat les emissions de CO<sub>2</sub> que potencialment es podrien produir amb el desenvolupament del planejament vigent, i s'han comparat amb les emissions potencials per al desenvolupament de l'alternativa 1 i 2 de la MP. Els resultats són els que es mostren tot seguit.

EMISSIONS TOTALS	ALTERNATIVA 0		ALTERNATIVA 1		ALTERNATIVA 2	
Emissions mobilitat generada	57	2,0%	3	6,7%	0	0%
Emissions consums energètics	2.731	97,2%	44	92,3%	0	0%
Emissions cicle de l'aigua	1	0,05%	0	0,09%	0	0%
Emissions residus	20	0,71%	0	0,94%	0	0%
<b>TOTAL (t CO<sub>2</sub>/any)</b>	<b>2.809</b>	<b>100,0%</b>	<b>48</b>	<b>100,0%</b>	<b>0</b>	<b>0%</b>
Reducció respecte planejament vigent	0	0	2.761	98,3%	2.809	100%

Font: elaboració pròpia a partir de l'eina de càlcul per al planejament derivat del DTES (versió 2018).

De la taula anterior se'n desprèn que mentre el planejament vigent suposa un increment de les emissions de 2.809 tCO<sub>2</sub> anuals (un 4,2% del total de les emissions al municipi l'any 2005), A1 implicaria 48 tCO<sub>2</sub> anuals i A2 suposa una reducció del 100% de les emissions de CO<sub>2</sub> comparat amb el planejament vigent.

Tot i això, cal dir que en el cas d'A1 (alternativa seleccionada) s'ha comptabilitzat a l'eina de càlcul d'emissions del planejament derivat, com si les edificacions existents fossin de nova construcció. Però com s'ha explicat en apartats anteriors, l'alternativa tan sols consisteix en regularitzar les edificacions existents i, per tant, cal prendre les dades anteriors com a orientatives. En qualsevol cas, és evident que el manteniment de les edificacions existents comporta unes emissions de CO<sub>2</sub> associades als consums energètics i a la mobilitat generada principalment.

Per tant, el desenvolupament de l'alternativa 1 escollida permet un **estalvi de 2.761 tCO<sub>2</sub> anuals**.

En aquest punt cal comparar les dades amb el Pla d'Acció de l'Energia Sostenible de la Garriga (en endavant, PAES), elaborat el juny de 2013, i que té per objectiu la reducció en un 20% de les emissions de gasos d'efecte d'hivernacle del municipi abans del 2020 en aquells àmbits en que l'ens municipal té competències. Donat que les emissions de l'àmbit de compromís del PAES el

2005 eren de 66.334,65 tnCO<sub>2</sub>eq es proposen 59 accions que han de permetre la reducció de 13.507,29 tnCO<sub>2</sub>eq, la qual cosa suposa un percentatge de reducció del 20,36% respecte el 2005.

En qualsevol cas, el desenvolupament de l'alternativa seleccionada per a la MP es troba en la línia del PAES en el sentit que permet una reducció del 98,3% del consum energètic i de la mobilitat generada respecte les previsions del PGOU de 2001.

## 7.2 AFECTACIÓ SOBRE ELS PLANS CONCURRENTS

Tot seguit, es realitza una anàlisi de l'afectació de la proposta de la MP sobre els principals plans concurrents:

PLA CONCURRENT	NIVELL DE RELLEVÀNCIA	VALORACIÓ DE L'AFECTACIÓ
Pla Territorial Metropolità de Barcelona	Mig	El PTMB preveu el sector de B4 Can Poi com a sòl urbanitzable, pel què el desenvolupament de la MP implica modificar aquesta afectació en el sentit de canviar la classificació a sòl no urbanitzable, i incloure'l en el <b>sòl de protecció especial</b> .

## 8 TRÀMIT I CONCLUSIONS

Pel que fa referència a la tramitació, el present Document Inicial Estratègic serà remès a l'Òrgan ambiental (en aquest cas l'Oficina Tècnica d'Acció i Avaluació Ambiental de Barcelona). Aquest sotmetrà el document d'avanç de la Modificació puntual el present Document inicial estratègic a consultes de les Administracions afectades i de les persones interessades. Tot amb l'objectiu que l'òrgan ambiental elabori i remeti al promotor i a l'òrgan substantiu, si fos diferent, el **Document d'Abast** de l'Estudi ambiental estratègic (article 19 de la Llei 21/2013).

A partir d'aquest document, es redactarà l'**Estudi Ambiental Estratègic** (segons els continguts detallats a l'annex IV de la Llei 21/2013) que acompanyarà al document de la MP que es sotmetrà a aprovació inicial. Aquest document aprovat inicialment es sotmetrà a exposició pública per un període de, com a mínim, quaranta-cinc dies hàbils. Simultàniament a aquest procés d'informació pública es sotmetrà la versió inicial de la MP, juntament amb l'Estudi Ambiental Estratègic a consulta de les administracions públiques afectades i de les persones interessades.

Prenent en consideració les al·legacions i informes rebuts, el promotor modificarà, de ser necessari, l'Estudi Ambiental Estratègic, i elaborarà la proposta final de la modificació puntual. Es remetrà a l'òrgan ambiental l'expedient d'avaluació ambiental estratègica complet format per la proposta de la MP, l'Estudi Ambiental Estratègic, el resultat de la informació pública i les consultes i un **Document Resum** en el que es descriu la integració a la proposta final de la MP dels aspectes ambientals, de l'Estudi Ambiental Estratègic i de la seva adequació al Document d'Abast, el resultat de les consultes realitzades i com aquestes s'han pres en consideració.

L'òrgan ambiental realitzarà una anàlisi tècnica de l'expedient i emetrà, en el termini de quatre mesos, la **Declaració Ambiental Estratègica**, la qual tindrà naturalesa d'informe preceptiu i determinant que contindrà una exposició dels fets que resumeixi les principals fites del procediment, incloent els resultats de la informació pública, de les consultes i de les determinacions, mesures o condicions finals que s'hagin d'incorporar a la versió de la MP que s'aprovi definitivament.

**Direcció dels treballs:**

Nacho Guilera Vella  
Col·legiat núm. 1756 pel  
Col·legi de Geògrafs de Catalunya

**Tècnica redactora:**

Marta Crespo Sanchez,  
Ambientòloga (Col. 01468)




Manlleu, febrer de 2020



Rbla. Catalunya 6, pl.2, 08007 **Barcelona**  
Av. de Roma 252, 08560 **Manlleu** (Barcelona)  
Gran Vía 63, 3º dcha, 28013 **Madrid**

T +34 938 515 055  
info@lavola.com  
www.lavola.com

