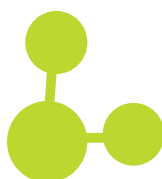


ABRIL 2021



Ajuntament de
LA GARRIGA

Pla local de Seguretat de l'Ajuntament de la Garriga 2021-2024



ASECRIM

C/ Anselm Clavé 32, 3r
17001 Girona 687 48 72 56
info@asecrim.com - www.asecrim.com

Alphanet 
solucions en seguretat

Responsable municipal:

*Inspector en Cap de la Policia Local,
Sr. Francesc Carrera Nieto*

Redactor:

*Daniel Bruns Ledesma (ASECRIM)
Criminòleg*



“Els alcaldes i autoritats locals tenen un paper clau en les estratègies de prevenció del crim al conjunt de la comunitat (...). El seu èxit depèn de l'establiment d'aliances entre governs locals i la resta d'actors per planificar i implantar estratègies que tinguin per objecte eliminar la violència, la delinqüència i la inseguretat. La lluita contra la delinqüència i la inseguretat és part clau de la bona governança urbana. La bona governança valora la ciutadania i la seva inclusió a través de la consulta i participació d'aquesta en la presa de decisions i en la planificació –incloent aquells que es troben marginats i viuen en la pobresa.” (Programa de les Nacions Unides per als Assentaments Humans UN-HABITAT, 2012)



Índex

1. Presentació	11
<i>La planificació de les polítiques locals de seguretat</i>	12
<i>Els plans locals, una oportunitat per als municipis</i>	14
2. El pla local de seguretat. Fases d'elaboració	15
2.1. Fase I. Posada en marxa	15
<i>La comissió de treball per a l'elaboració del pla local de seguretat</i>	16
<i>Pla de treball i planificació</i>	17
2.2. Fase II. Diagnosi de l'estat de la seguretat al municipi	17
<i>Definició i objectius</i>	17
<i>Els avantatges de la diagnosi</i>	18
<i>Planificació i recollida d'informació</i>	18
<i>Anàlisi..</i>	19
a) Context sociodemogràfic	19
b) Activitat delictiva a la Garriga	23
c) Seguretat ciutadana i convivència.....	30
d) Seguretat viària.....	36
e) Protecció civil i emergències.....	39
f) Participació comunitària i demandes de seguretat	40
g) Identificació de l'oferta de seguretat.....	41
<i>Conclusions de la diagnosi i recomanacions</i>	47
2.3. Fase III. Definició d'objectius i disseny d'activitats	48
3. Avaluació i seguiment	52
4. Materials consultats i bibliografia	53



Índex de figures

Figura 1. Mapa del terme municipal de la Garriga	20
Figura 2. Població de la Garriga per a grups d'edat.....	21
Figura 3. Evolució mensual dels delictes coneguts a la Garriga (2017-2020)	26
Figura 4. Robatoris amb força	27
Figura 5. Furts i furts lleus	28
Figura 6. Danys i danys lleus.....	29
Figura 7. Evolució mensual de les intervencions de la Policia Local (2017-2020)	30
Figura 8. Anàlisi temporal de les intervencions policials (2019)	35
Figura 9. Organigrama de la Policia Local.....	42
Figura 10. Exemple de tauler de control de l'eina Power BI.....	52

Índex de taules

Taula 1. Fases d'elaboració del pla	17
Taula 2. Informació present a la diagnosi.....	19
Taula 3. Equipaments docents i socio-sanitaris	23
Taula 4. Delictes registrats a la Garriga	24
Taula 5. Delictes contra el patrimoni.....	25
Taula 6. Detinguts.....	26
Taula 7. Actuacions de la Policia Local per tipologies.....	31
Taula 8. Intervencions de seguretat ciutadana	31
Taula 9. Intervencions de policia administrativa	33
Taula 10. Intervencions amb menors	34
Taula 11. Intervencions policials relacionades amb el trànsit i la seguretat viària.....	37
Taula 12. Delictes contra la seguretat viària.....	38
Taula 13. Sortides fetes pels bombers voluntaris de la Garriga (2020)	39
Taula 14. Intervencions relacionades amb emergències i protecció civil.....	40
Taula 15. Resultats del procés participatiu Trobades Veïnals	41
Taula 16. Mitjans tècnics i material de la Policia Local.....	44
Taula 17. Mitjans tècnics de l'AVPC	45
Taula 18. Quadre resum d'objectius i accions	49



1. Presentació

La concepció de seguretat ciutadana, en un sentit ampli, consisteix a fer compatible el dret de viure amb seguretat i el dret a la llibertat, garantint que la vida de la ciutadania es desenvolupi en un entorn de pau i convivència que faciliti la resolució dels conflictes preferentment per mitjà de la mediació i que opti per la coacció quan la resta de recursos hagin estat ineficaços.

Més llibertat és més seguretat, quan sabem trobar l'equilibri entre tots dos aspectes. Però també ho són: més cobertura de les necessitats bàsiques de les persones, la reducció de les desigualtats de gènere i més confiança en el bé comú. En aquest sentit, la despesa social hauria de tenir consideració d'inversió en seguretat i, per extensió, en convivència.

Entesa d'aquesta manera, la seguretat és un aspecte que es treballa de manera transversal en el conjunt de les polítiques públiques, i especialment en l'àmbit municipal.

Per encarar aquests nous reptes, cal tenir present que el contrari d'inseguretat no és seguretat, sinó convivència. A la Garriga, la convivència és fonamental per concebre un espai cívic equilibrat; l'actitud cívica i l'espai compartit són inherents a l'actual estat del benestar. Hem de saber treballar la convivència a l'espai compartit amb la mediació com a eina prioritària i no convertir els problemes derivats de la convivència o de l'incivisme en problemes de seguretat.

La constant evolució socioeconòmica de la societat i la seva extraordinària complexitat, i els efectes col·laterals de la pandèmia de la Covid-19, han causat que els reptes de la seguretat s'hagin ampliat força. Són moltes les formes en què s'expressa el risc i l'amenaça, tantes com les oportunitats que sorgeixen del treball amb les comunitats, i les seves ciutadanes i ciutadans, que són clau per fer-hi front.

Aquesta nova realitat, doncs, és una oportunitat per crear marcs compartits entre els diferents ens administratius i la ciutadania, de manera que les dinàmiques de treball situïn els diferents actors implicats en pla d'igualtat, i que s'allunyïn de la visió clàssica, classista i masclista, de la gestió pública i política.

Per aquests motius hem treballat transversalment i hem implicat en l'elaboració d'aquest Pla diverses àrees de l'Ajuntament i diversos serveis municipals. Així, s'han pogut definir uns objectius a partir del sistema de seguretat ciutadana i viària, les emergències i protecció civil, la sanitat, l'urbanisme i el medi ambient.

Així doncs, aquest Pla local de Seguretat de l'Ajuntament de la Garriga (2020-2024) té com a objectiu que la convivència i la seguretat configuren un espai cívic com més lliure millor i que avanci cap a una societat cada vegada més justa.

*Dolors Castellà i Puig
Alcalde de la Garriga*

La planificació de les polítiques locals de seguretat

En un context actual i futur de reestructuració de pressupostos i restriccions, els gestors locals de la seguretat es veuran obligats a maximitzar l'eficiència. En aquest sentit, la planificació de les intervencions ha d'ajudar en la presa de decisions, a la vegada que ha de proporcionar una base racional per a les inversions. Però dur a terme una planificació de les polítiques de seguretat pública sovint comporta un esforç destacable, que molts municipis no poden assumir. Les raons són diverses: manca de personal, manca de pressupost, falta de temps, dificultats de coordinació entre policies locals i PG-ME, dificultat d'accés a les bases de dades policials, disparitat amb els objectius polítics..., en són alguns exemples (GRASC, 2018)¹.

Per tal d'harmonitzar l'elaboració de les polítiques de seguretat entre els diferents municipis i el Departament d'Interior, l'any 2003 el Parlament de Catalunya aprovava *la Llei 4/2003, d'ordenació del sistema de seguretat pública de Catalunya*. Aquesta llei estableix que els municipis que disposin de policia local han de crear una junta local de seguretat que, presidida per l'alcalde o l'alcaldesa, ha d'impulsar l'elaboració d'un pla general de seguretat per al municipi.

Art.31.4 Les juntes locals de seguretat han d'aprovar un pla general de seguretat per al municipi respectiu, que n'ha d'analitzar la situació de seguretat; ha de definir els objectius generals i les prioritats, els mitjans i els recursos disponibles, inclosos els de seguretat privada que, si s'escau, es poden utilitzar per assolir-los; ha d'especificar les accions que s'han d'emprendre, amb el calendari d'aplicació, els mètodes de seguiment i avaluació adequats i el període de vigència.

Font: Llei 4/2003, del 7 d'abril, d'ordenació del sistema de seguretat pública de Catalunya

Posteriorment, *el Pla general de seguretat de Catalunya 2014-2015* exposava unes directrius generals que han servit de marc de referència per a la planificació local. Es tracta de recomanacions expressades de forma prou àmplia perquè permetin ser adaptades a les realitats de cada municipi, i permeten la innovació i la pluralitat d'iniciatives en l'abordatge dels problemes de seguretat.

Directriu número 1. Desenvolupament de polítiques preventives

S'entén per polítiques les que es porten a terme abans que el problema es produeixi. Sens perjudici de les polítiques de reacció, es considera d'especial rellevància innovar en tècniques de prevenció situacional, per crear entorns segurs i dificultar l'oportunitat de cometre fets delictius, com de les estratègies de prevenció comunitària, adreçades a enfortir la comunitat, posant a la seva disposició eines que la facin menys vulnerable. Així mateix cal promoure la col·laboració entre els departaments o serveis, especialment en l'àmbit local, en la implementació de mesures tendents a evitar l'exclusió i a minorar les situacions de risc.

¹Garcia et al., (2018). Anàlisi i tractament de dades a les policies locals: la situació a Catalunya en l'àmbit de la seguretat ciutadana. Disponible a: <http://hdl.handle.net/2072/336746>.



Directriu número 2. Col·laboració dels diferents actors de la seguretat

El sistema de seguretat de Catalunya és integrat per diversos serveis i cossos operatius, òrgans de participació i coordinació, i autoritat, que treballen de forma conjunta en la prevenció i resolució de problemes de seguretat. Les polítiques de seguretat s'han de definir tenint en compte la concurrència de les diverses administracions competents, cercant els mètodes més àgils de coordinació i evitant duplicitats. D'altra banda, s'han d'incorporar al sistema les capacitats d'altres actors –associacions de voluntaris, seguretat privada, empreses responsables del proveïment de serveis bàsics, etc.– a fi de sumar-hi les seves contribucions i millorar-ne els resultats.

Directriu número 3. Protecció dels col·lectius vulnerables

La protecció integral de les persones és l'objectiu primordial de les polítiques de seguretat. Per això, a banda de la persecució del delictes, l'atenció a les víctimes i al seu entorn familiar ha d'estar en el centre dels diferents programes de seguretat, tant per facilitar-ne la recuperació com per evitar noves victimitzacions. Hi ha àmbits de la seguretat en què determinats col·lectius són més vulnerables; és el cas de les dones víctimes de violència de gènere i violència domèstica (dones, nens, gent gran i també homes). També de col·lectius víctimes de delictes d'odi i discriminació, o d'explotació laboral. D'altra banda, en l'àmbit de la seguretat viària i de la seguretat civil, les persones joves o amb alguna discapacitat, entre d'altres, són grups amb riscos específics. En el disseny dels programes de seguretat s'han de tenir en compte les especificitats d'aquests col·lectius per protegir-los de manera adequada.

Directriu número 4. Implicació de la ciutadania

Les polítiques de seguretat s'han de concebre i planificar en interacció constant amb la ciutadania. En aquest sentit, s'ha de promoure la seva participació en l'elaboració de les diagnòstics de seguretat per detectar les problemàtiques que més l'afecten, s'han d'establir canals de comunicació fluids perquè pugui expressar les seves necessitats, i s'ha de comptar amb el seu punt de vista en l'avaluació de programes de seguretat. A més, s'ha de cercar la seva col·laboració tant a través de l'adopció de mesures d'autoprotecció com d'accions de mediació i de la creació de mecanismes de corresponsabilització.

Font: Pla general de seguretat de Catalunya 2014-2015.



Els plans locals, una oportunitat per als municipis

Tot i les dificultats que comporta per a alguns municipis l'elaboració d'un pla local de seguretat, els beneficis superen els inconvenients. Referint-nos al document elaborat per l'IERMB (l'Institut d'Estudis Regionals i Metropolitans de Barcelona), citem a continuació els principals avantatges:

- La part més important del pla és la diagnosi de l'estat de la seguretat al municipi. La seva elaboració ofereix la possibilitat de posar en comú les informacions de què disposen els diferents operadors.
- Els plans ofereixen una visió global i compartida sobre les diferents dificultats de seguretat presents al municipi.
- Permet als municipis avançar cap a polítiques proactives per abordar els problemes detectats.
- Contribueix a crear dinàmiques de treball transversals, millorar la coordinació entre els operadors implicats en la seguretat i una racionalització en la despesa i la utilització dels recursos.
- L'elaboració d'un pla es tradueix en una previsible millora de l'estat de la seguretat al municipi i en una resposta a les necessitats de la ciutadania.
- L'anunci de l'elaboració d'un pla mobilitza els principals actors implicats en la seguretat del municipi i mostra un compromís polític de voler resoldre aquells problemes que afecten la qualitat de vida de les persones.
- I, per acabar, afavoreix la legitimitat de les institucions respecte a la població.

2. El pla local de seguretat. Fases d'elaboració

2.1. Fase I. Posada en marxa

El pla local de seguretat és un instrument que, a partir d'una diagnosi, permet ordenar en el temps actuacions en l'àmbit material que n'és objecte i identificar els actors i els paràmetres per avaluar-ne l'eficàcia.

Font: Guia per a l'elaboració de plans locals de seguretat, 2014.

A més d'establir les línies estratègiques bàsiques, els diferents plans generals de seguretat de Catalunya han definit els criteris tècnics per a l'elaboració dels plans locals de seguretat. El febrer de 2012, amb l'impuls del Departament d'Interior, s'elabora i es publica una guia que ha de servir de referència en la redacció de plans locals de seguretat.

Aquesta descriu el contingut mínim i comú que han de comprendre els plans: posada en marxa i execució, diagnosi de l'estat de la seguretat, definició dels objectius i disseny d'activitats, i seguiment i avaluació del pla local de seguretat.

Els plans també requereixen uns elements essencials:

- Una direcció política
- Coordinació tècnica
- La creació d'una comissió de treball
- La participació dels diferents actors de la seguretat i de la ciutadania
- Un projecte i calendari ben definits

La direcció política l'ha d'exercir un representant polític d'alt nivell de l'Ajuntament (alcalde/essa o regidor/a).

La coordinació tècnica correspon a una persona amb coneixements en la matèria i amb capacitat de conduir grups de treball, i amb una relació directa i fluïda amb els representants polítics. Aquesta figura és important, atès que a la pràctica és la responsable de l'elaboració del pla i és recomanable que sigui personal de l'Ajuntament (el/la cap de la policia local en la majoria dels casos).

La comissió de treball integra els responsables dels àmbits clau de la seguretat al municipi (Policia Local, emergències i protecció civil, SEM i representants de l'equip de govern). Es recomana que no sigui un grup gaire nombrós per facilitar l'operativitat i el treball en equip. La comissió actua sota les directrius del coordinador tècnic. Té encomanada la funció de desenvolupar totes aquelles tasques que han de permetre l'elaboració, el desenvolupament i el posterior seguiment de les accions previstes al pla.



En funció dels problemes de cada municipi s'hi podran incorporar més actors externs (associacions, directors d'institut o d'escola, associacions de comerciants, religioses o culturals, etc.).

L'elaboració del pla és una tasca col·lectiva en què participen diferents actors. Cal delimitar clarament la responsabilitat de cadascun.

El Pla General de Seguretat de Catalunya també estableix que en el procés d'elaboració del pla es pot recórrer a assessorament professional extern públic o privat.

La comissió de treball per a l'elaboració del pla local de seguretat

Seguint les recomanacions de la guia continguda al Pla general de seguretat de Catalunya 2014-15, per a l'elaboració del present pla, s'ha constituït un grup de treball format pels responsables de les diferents àrees implicades en la seguretat municipal. En aquest cas la mesa estarà composta per:

President

- L'alcaldeessa del municipi en qualitat d'impulsora del pla.

Vocals

- El cap de la Policia Local o persona en qui delegui, en la seva condició de coordinador tècnic del pla.
- El cap de l'ABP de la Policia de la Generalitat-Mossos d'Esquadra o persona en qui delegui.
- El cap del parc de bombers.
- Tècnic municipal que es designi.

Secretari

- La Secretaria general de l'Ajuntament o funcionari en el qual delegui, en qualitat de secretari/ària.

Aquesta comissió es reunirà de manera periòdica per analitzar el desenvolupament del projecte i l'execució del pla i concretar les directrius que cal seguir.

La comissió podrà demanar la presència i l'assessorament de tècnics i personal de suport quan les qüestions per tractar així ho demanin. Aquests convidats hi participaran amb veu però sense vot.

Pla de treball i planificació

A principis del mes d'octubre, es va rebre de l'Ajuntament l'encàrrec de l'elaboració del present pla. A partir de llavors s'han desplegat les següents accions:

Taula 1. Fases d'elaboració del pla

Fase 1. POSADA EN MARXA I DIAGNOSI
Inici dels primers contactes amb l'administració
Presentació dels objectius del pla i explicació de la metodologia de treball
Elaboració del decret d'elaboració del pla
Recol·lecció d'informació per a l'elaboració del pla
Anàlisi del material obtingut
Elaboració d'un informe preliminar sobre l'estat de la seguretat al municipi
Fase 2. OBJECTIUS I DEFINICIÓ D'ACCIONS
Reunió del grup de treball o comissió: presentació de les conclusions de l'informe de seguretat
Definició del mapa de riscos
Priorització d'intervencions
Definició d'objectius i disseny d'accions
Presentació d'esborrany, recollida de retroacció i modificació
Fase 3. REDACCIÓ FINAL I PRESENTACIÓ DEL PLA
Elaboració d'una eina de seguiment i avaluació del compliment dels objectius (<i>dashboard</i>)
Presentació del document final
Presentació dels resultats i propostes d'intervenció a les institucions, associacions i agents implicats

2.2. Fase II. Diagnosi de l'estat de la seguretat al municipi

Definició i objectius

La diagnosi de seguretat és la part més important en el procés d'elaboració del pla local de seguretat. Consisteix en una anàlisi sistemàtica, els objectius de la qual són adquirir una comprensió dels problemes relacionats amb la delinqüència i la inseguretat que afecta la població; identificar els actius i els recursos disponibles per a la prevenció; identificar les prioritats, i ajudar a dissenyar els objectius i concretar les accions que han de permetre tractar aquestes prioritats (FESU,2007)²

2. FESU (2007). *Guía sobre las Auditorias locales de Seguridad: Síntesis de la práctica internacional*.



Els avantatges de la diagnosi

La diagnosi de seguretat exigeix temps, dedicació i una certa especialització dels tècnics que la desenvolupen. Requereix disposar de formació i una sèrie de competències tècniques, que permeti dur-la a terme d'una manera eficient, però aquest esforç novament es veu compensat pels beneficis que se n'obtenen:

- Permet centralitzar la informació procedent dels diferents actors involucrats en la seguretat del municipi.
- Ajuda a definir els problemes i a mobilitzar les organitzacions perquè participin en les accions de prevenció.
- Promou l'associació i la participació ciutadana en la solució dels seus problemes de seguretat, cosa que permet a l'administració conèixer millor la naturalesa dels problemes d'inseguretat i corresponsabilitzar el ciutadà en la recerca de solucions.
- Millora la transparència i la legitimitat de l'administració.
- I, per acabar, es guanya en eficiència en la gestió dels recursos.

Planificació i recollida d'informació

En aquesta fase és important elaborar un cronograma real que s'ajusti als terminis d'execució del pla i es pugui modificar segons les necessitats que vagin sorgint. Per a l'elaboració del present pla s'ha disposat d'un termini d'execució relativament breu que ha fet necessari agilitzar alguns processos i aprofitar al màxim la informació ja disponible.

La recollida d'informació s'ha sistematitzat en dos grans eixos. En primer lloc, l'obtenció de dades quantitatives procedents de fonts secundàries gestionades per la Policia Local, els Mossos d'Esquadra, l'Ajuntament i altres institucions que operen al municipi.

La informació de tipus quantitatiu sempre ha de ser complementada amb informació qualitativa. Aquesta ofereix la possibilitat d'aprofundir en qüestions com les percepcions, les demandes i les propostes en matèria de seguretat. Una bona font de consulta és les Trobades Veïnals, un procés participatiu impulsat per l'Ajuntament de la Garriga i que és un canal directe amb la ciutadania que permet tenir un coneixement dels problemes percebuts pel veïnat de la Garriga.

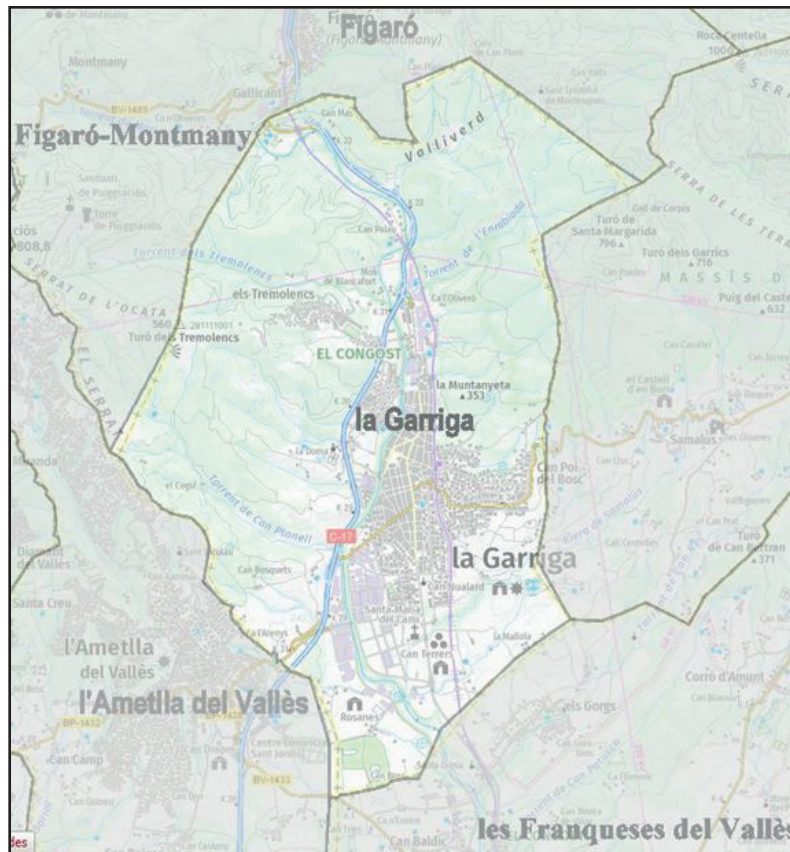
Taula 2. Informació present a la diagnosi

Entorn	Situació geogràfica, superfície , xarxa viària, ocupació del sol, estructura econòmica
Demografia	Població total, equilibri entre sexes, piràmide d'edats, diversitat etnocultural, ocupació/atur
Dades econòmiques	Activitats comercials i industrials principals
Dades relatives a l'habitatge i a la urbanització del municipi	Tipologia d'habitatges (unifamiliars o pisos) i la seva ubicació, dades sobre ocupació dels habitatges, presència d'habitatges ocupats il·legalment, centres escolars i sanitaris
Dades sobre joventut	Pla local de Joventut
Estadístiques de policia	Infraccions penals conegudes i tipologies delictives, detencions, incidents atesos per la Policia Local, dades sobre seguretat viària, convivència i civisme, dades de la Junta Local de Seguretat
Dades d'emergències	Activitats desenvolupades; plans de protecció civil presents al municipi
Informació sobre l'oferta de seguretat	Dades sobre recursos humans i materials de la Policia Local (memòries policials i cercle de comparació intermunicipal), recursos de seguretat privada, recursos de bombers i protecció civil
Demandes i percepcions de seguretat	Actes del procés participatiu de les "Trobades Veïnals"

Anàlisi

a) Context sociodemogràfic

La Garriga es troba situada al centre de la comarca del Vallès Oriental. Limita al nord amb el Figaró, al sud amb les Franqueses del Vallès, a l'est amb Cànoves i Samalús, i a l'oest amb l'Ametlla del Vallès. El municipi té una extensió total de 19.007 km, amb una cota màxima de 790 msnm i una mínima de 202 msnm.

Figura 1. Mapa del terme municipal de la Garriga

Font: SITMUN. Diputació de Barcelona

A la zona nord compta amb un espai natural privilegiat i de gran valor natural, que s'emmarca en el Montseny i els cingles del Bertí, amb el pas del Congost i nombrosos torrents. Gran part del sòl, de tipus no urbanitzable, es troba ocupat per espais forestals inclosos dins el Pla Especial d'Interès Natural (PEIN).

Els principals cursos fluvials del municipi són el Congost i afluents: torrent dels Tremolencs, torrent de les Pedres Blanques, torrent de Can Planell, torrent de Can Bosquets, torrent de Malhivern i torrent de Can Grau. Cal parar atenció al risc d'inundabilitat de diferents zones del nucli urbà, on de forma recurrent els aiguats han causat problemes.

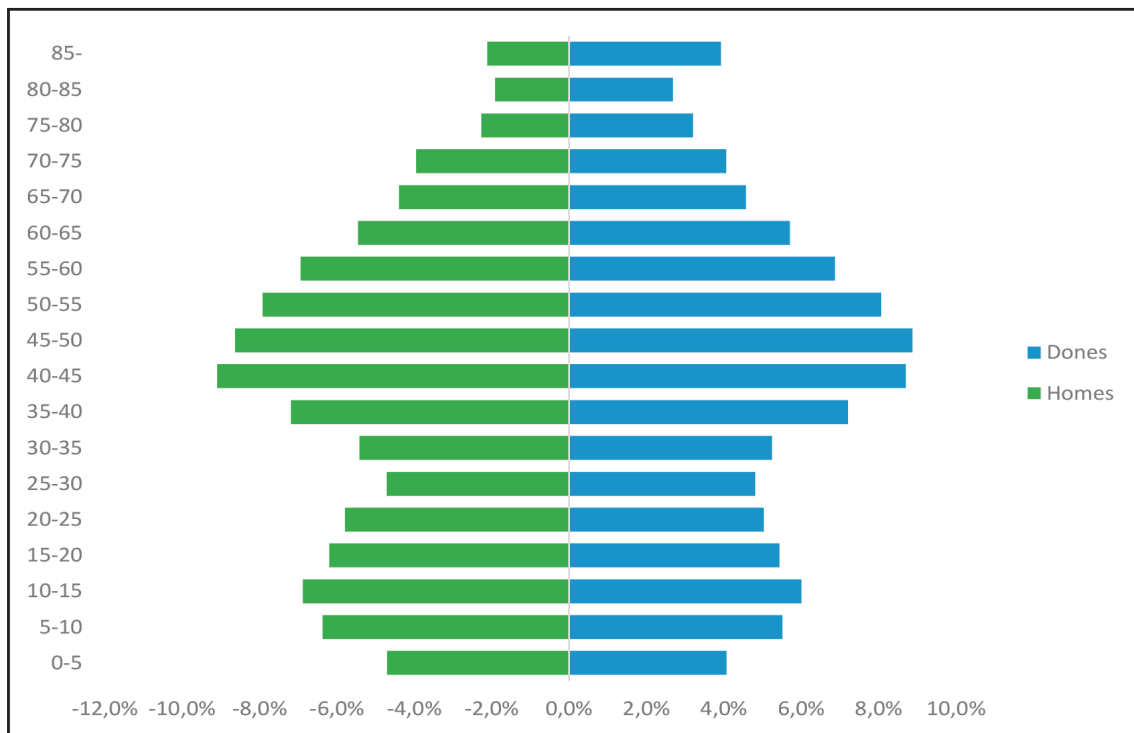
Al sud, l'extensió és molt planera i ocupada principalment per explotacions agrícoles que es beneficien dels cursos fluvials. Mostra d'això són la presència de grans masos com Rosanes, Can Pla, Can Ruqueries, Cal Rectoret i Can Figueres, que comparteixen el paisatge amb altres infraestructures i usos com el camp de golf, la depuradora (EDAR) i unes altres activitats industrials.

L'espai urbà, amb una extensió de 367 Ha, ocupa tan sols un 20% de la superfície municipal. La morfologia del municipi s'ha vist afectada, per una banda, per la presència del Congost i, per una altra, per les vies de comunicació de la C-17 i la via del tren, que n'han condicionat el creixement urbanístic i han fet que tingui una forma allargada molt característica.

El 2019 la població era de 16.514 habitants (IDESCAT, 2019). La demografia va experimentar un creixement sostingut a partir de la dècada dels 60 del segle passat, i que s'ha mantingut fins als nostres dies amb lleugeres variacions. Un 7,13% del total d'habitants són estrangers, amb representació de 71 nacionalitats.

La piràmide de població, amb un de 48,36% de d'homes i un 51,63% de dones, mostra una distribució força equitativa. Pel que fa al grup d'edats, s'ha de destacar el sobreenvelliment femení, principalment a partir dels 85 anys. També tenim un grup de població important en la franja d'edat adolescent d'entre 10 i 15 anys.

Figura 2. Població de la Garriga per grups d'edat



Font: Elaboració pròpia a partir de l'INE



L'activitat econòmica és força diversificada a la Garriga. Hi trobem empreses tèxtils, de mobles i serradores, adoberies, de begudes alcohòliques, alimentàries (embotits), etc. Si bé en èpoques passades la indústria del moble va tenir un pes important en l'economia, no ha aconseguit mantenir la seva magnitud i ha perdut importància enfront del sector serveis, cada cop més potent³. El balneari Blancafort, amb les aigües mineromedicinales, representa un pol d'atracció turística al municipi, des del seu desenvolupament a partir de mitjans del segle XIX.

El 2018 la Garriga comptava amb una renda familiar bruta de 24.396€ per habitant de més de 16 anys. A la demarcació de Barcelona la renda bruta familiar per habitant de més de 16 anys és de 25.796,65€.

La taxa d'atur a finals del 2019 se situa en un 8,04%, molt per sota de l'índex comarcal d'un 11%, o del conjunt de Catalunya, que en les mateixes dades es referenciava en un 13,2%⁴.

Al municipi de la Garriga el 2018 hi ha 6.795 immobles d'ús residencial, segons les dades del cadastre. D'aquests, només un 1,82% té menys de 45 m², davant del 30,17% d'habitatges que tenen grans dimensions (105 m² o més grans). La taxa d'habitatges buits el 2018 és de 6,62 per cada 1.000 habitants, d'acord amb les dades del Registre d'habitatges buits i d'habitatges ocupats sense títol habilitant. Pel que fa als habitatges d'ús turístic, el 2017 al municipi hi ha 1,62% habitatges turístics registrats per cada mil habitatges.

Segons l'últim cens desenvolupat al mes de gener de 2021 per la Policia Local de la Garriga i l'Ajuntament, hi ha tan sols set habitatges en situació d'ocupació il·legal. Totes són de tipus social, és a dir, dutes a terme per persones o famílies en situació de vulnerabilitat social. A l'Ajuntament no es perceben les ocupacions com un problema important. Això no obstant, se'n fa un seguiment minuciós.

El municipi s'ubica en un dels corredors de comunicació més importants de Catalunya, per on transcorren l'eix Barcelona –Vic o C-17, i la línia R3 de Renfe. L'accés principal al municipi es pot fer per la C-17, que compta amb dues sortides al nucli urbà. Les altres vies per entrar a la població són l'antiga carretera de Vic (des de Granollers), la BP-1432, per anar cap a l'Ametlla, i la carretera de Samalús (la BP-5107), que travessa el nucli.

Pel que fa als equipaments, la Garriga compta amb dotze equipaments docents i set equipaments sanitaris i assistencials:

3. Font: Projecte Arrela't a la Garriga, 2019. Ajuntament de la Garriga. Disponible a : https://www.lagarriga.cat/media/repository//documents/projectes_plans/projecte_arrela_t_la_garriga.pdf

4. Generalitat de Catalunya, 2020. Departament de Treball, Afers Socials i Famílies. Observatori del Treball i Model Productiu.

Taula 3. Equipaments docents i socio-sanitaris

EQUIPAMENTS DOCENTS	EQUIPAMENTS SOCIO-SANITARIS
Escola SEK Catalunya	CAP La Garriga
Els Pinetons	Fundació Asil Hospital de la Garriga
Escola Puiggraciós	Casal de Gent Gran
Escola Tagamanent	Llar Nostra Senyora del Pilar
The International School of Catalunya	Can Jordán
Escola Sant Lluís Gonçaga (concertada)	Residència geriàtrica La Vostra Llar Reig-La Garriga
Escola Bressol Les Caliués	Autisme la Garriga
Escola Giroi	
Institut Vil·la Romana	
Institut Manuel Blancafort	
Escola Pública de música municipal de la Garriga Josep Aymerich	
Escola Municipal d'art i disseny, escola municipal d'educació (EMAD,EME)	

b) Activitat delictiva a la Garriga

En aquest apartat s'han analitzat un total de 2.300 delictes. Les dades han estat extretes del Sistema d'Informació Policial (SIP) de la Policia de la Generalitat Mossos d'Esquadra i conté tots els fets coneguts al terme municipal de la Garriga durant els anys 2017, 2018, 2019 i part del 2020 (fins a 30 de setembre)⁵. Inclou els il·lícits penals instruïts pels cossos competents al municipi, que són la Policia Local de la Garriga i els Mossos d'Esquadra. La base de dades conté, principalment, la informació relativa a la data i hora dels incidents, la classificació estadística, l'adreça i les coordenades geogràfiques.

5. Al recompte s'han inclòs els fets principals i fets secundaris.



Taula 4. Delictes registrats a la Garriga

DELICTES REGISTRATS A LA GARRIGA	2017	2018	2019	*2020	Total
Contra la seguretat viària	27	28	28	15	98
De l'homicidi i les seves formes	2				2
De les lesions	56	41	41	24	162
Contra la llibertat	27	19	20	16	82
De les tortures i delictes contra la integritat moral	1		1	1	3
Delictes contra la llibertat sexual	8	6		2	16
Delictes contra la intimitat, imatge i inviolabilitat del domicili	3	2		3	8
Delictes contra l'honor	3	3	2	2	9
Delictes contra el patrimoni	472	543	512	328	1.855
Ordenació del territori, patrimoni, medi ambient	2	1			3
Delictes contra la seguretat col·lectiva	5	3	2	4	14
Delictes de les falsedats	9	8	7		24
Delictes contra l'administració de justícia	4	1	2		7
Delictes contra l'ordre públic	5	1	5	6	17
Total	624	656	620	401	2.300
<i>Font: DSIP, Mossos d'Esquadra *Dades fins al 30/09/2020</i>					

Tot i que les xifres sobre criminalitat representades al quadre superior poden semblar elevades, en comparació amb el seu entorn la Garriga és un municipi amb una baixa taxa de delinqüència. L'any 2018 es va comptar un total de 656 delictes, cosa que representa una taxa de 40,42 delictes per 1.000 habitants, per sota del conjunt de la Regió Metropolitana Nord, amb 54,53 delictes per 1.000 habitants, o més encara si ho comparem amb el global de Catalunya, que és de 74,73 delictes per 1.000 habitants⁶.

Destaquen molt per sobre de la resta els delictes contra el patrimoni. Per aquest motiu i per la incidència que tenen en la seguretat del municipi, s'han tractat per separat. Els robatoris amb força, els danys/danys lleus i els furtos/furtos lleus són els tipus penals que més es repeteixen.

Els ciberdelictes, i més concretament els delictes d'estafes bancàries de targetes continuen essent una constant, tot i que han experimentat un lleuger descens durant l'any 2019.

La xifra de detinguts total fets pels dos cossos es manté força estable, tot i que els anys 2019 i 2020 l'activitat de la Policia Local s'ha incrementat en aquest sentit.

6. Fonts: Departament d'Interior, Mossos d'Esquadra, 2018. Balanç de seguretat i activitat policial 2018; Ministeri de l'Interior, 2018. Informe balance sobre criminalidad. Disponible a: <http://www.interior.gob.es/documents/10180/8736571/informe+balance+2018+3%C2%BA%20trimestre.pdf/4169ea84-3a74-48f1-913a-86869a8525be>



Taula 5. Delictes contra el patrimoni

DELICTES CONTRA EL PATRIMONI	2017	2018	2019	*2020
Altres estafes	11	16	25	13
Altres estafes (lleu)	8	17	15	6
Apropiació indeguda	2	3	1	3
Apropiació indeguda (lleu)	3	3	3	3
Danys	36	44	42	26
Danys (lleu)	55	59	60	36
Defraudacions de fluid elèctric i anàlogues (lleu)	9	5	4	5
Estafes bancàries de targetes	18	19	34	21
Estafes bancàries de targetes (lleu)	64	76	65	47
Estafes informàtiques	7	6	7	8
Furt	41	37	29	34
Furt (lleu)	71	72	65	32
Furt interior vehicle	6	3	1	3
Furt interior vehicle (lleu)	6	4	3	1
Ocupació immobles (lleu)	2	6	5	1
Robatori amb força	94	130	114	60
Robatori amb força interior vehicle	16	98	20	11
Robatori amb violència o intimidació	9	18	10	9
Robatori o furt d'ús de vehicle	12	6	6	9
Usurpació (lleu)	2	1		1
Total	472	453	509	328

*Font: DSIP, Mossos d'Esquadra
Dades fins a 30/09/2020

La xifra de detinguts total fets pels dos cossos es manté força estable.

Taula 6. Detinguts

DETINGUTS PER ANY I COS POLICIAL	Mossos d'Esquadra	Polícia Local	Total
2017	13	10	23
2018	15	9	24
2019	9	15	24
*2020	4	10	14

*Font: DSIP, Mossos d'Esquadra
Dades fins a 30/09/2020

Anàlisi temporal i geogràfica dels delictes

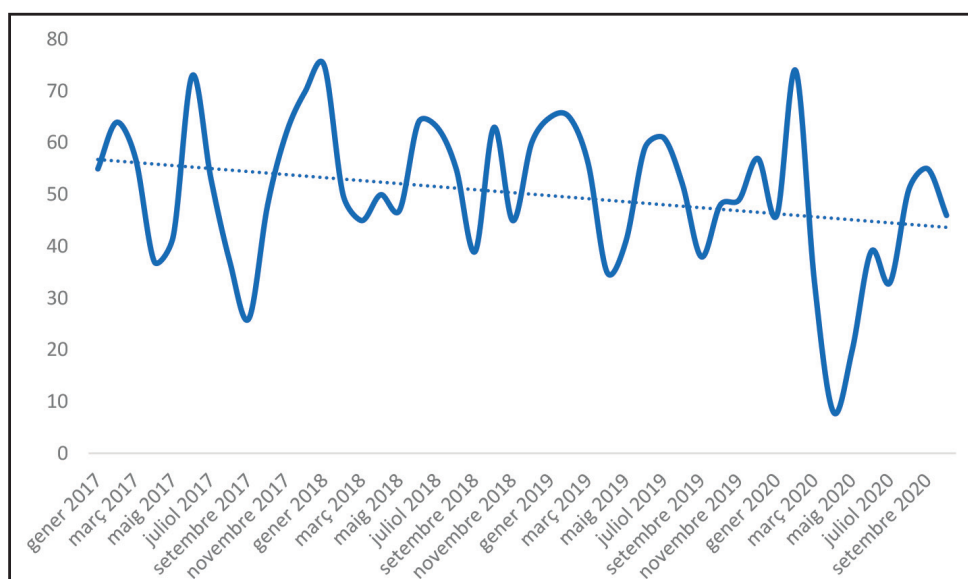
Identificar els cicles d'activitat delictiva pot ser de gran ajuda a l'hora d'implantar accions preventives. L'anàlisi temporal, juntament amb l'anàlisi geogràfica de la delinqüència (com es veurà més endavant), representen inestimables recursos per tractar la repetició de fets delictius.

Si ens fixem en la sèrie temporal analitzada, que inclou el total dels delictes registrats a la Garriga durant els anys 2017, 2018, 2019 i part del 2020, en general s'observa un patró cíclic amb tendència a la baixa.

Cal destacar el brusc descens dels delictes registrats durant els mesos d'estiu del 2017, fruit probablement com va indicar la Policia Local d'una intensificació de les campanyes de vigilància. Aquest extrem s'hauria de contrastar.

El fet més destacable, però, com ja s'avançava, ha estat l'important descens generalitzat de la delinqüència durant els mesos del primer confinament. Llavors s'experimenta una recuperació sense arribar a nivells anteriors.

Figura 3. Evolució mensual dels delictes coneguts a la Garriga (2017-2020)

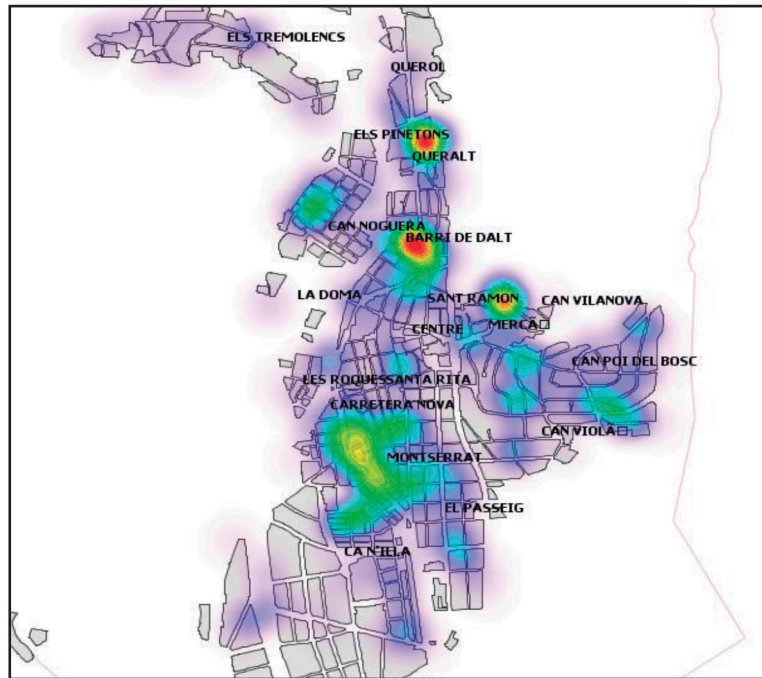


Font: DSIP Mossos d'Esquadra

Aquesta mateixa anàlisi es pot aplicar per conèixer els cicles setmanals o diaris de la delinqüència. A les pàgines que segueixen s'han analitzat per separat aquelles tipologies delictives que tenen més incidència al municipi i s'han col·locat sobre el mapa per localitzar els "punts calents" d'activitat delinqüencial.

Es pot definir un punt calent o “hot spot” (segons la terminologia en anglès) com una àrea que supera el nombre mitjà d'esdeveniments delictius, o una àrea en la qual el risc de ser víctima és superior a la mitjana (Eck, 2005: 2)⁷. Aquests punts poden aparèixer de diferents maneres i a diferents escales. Hi pot haver edificis o locals molt problemàtics, carrers amb una alta concentració d'incidents, o barris sencers. La identificació d'aquests punts criminògens resulta de gran utilitat per a la implantació de les estratègies policials.

Figura 4. Robatoris amb força



Elaboració pròpia: inclou 398 delictes de robatori amb força (2017-2020*)

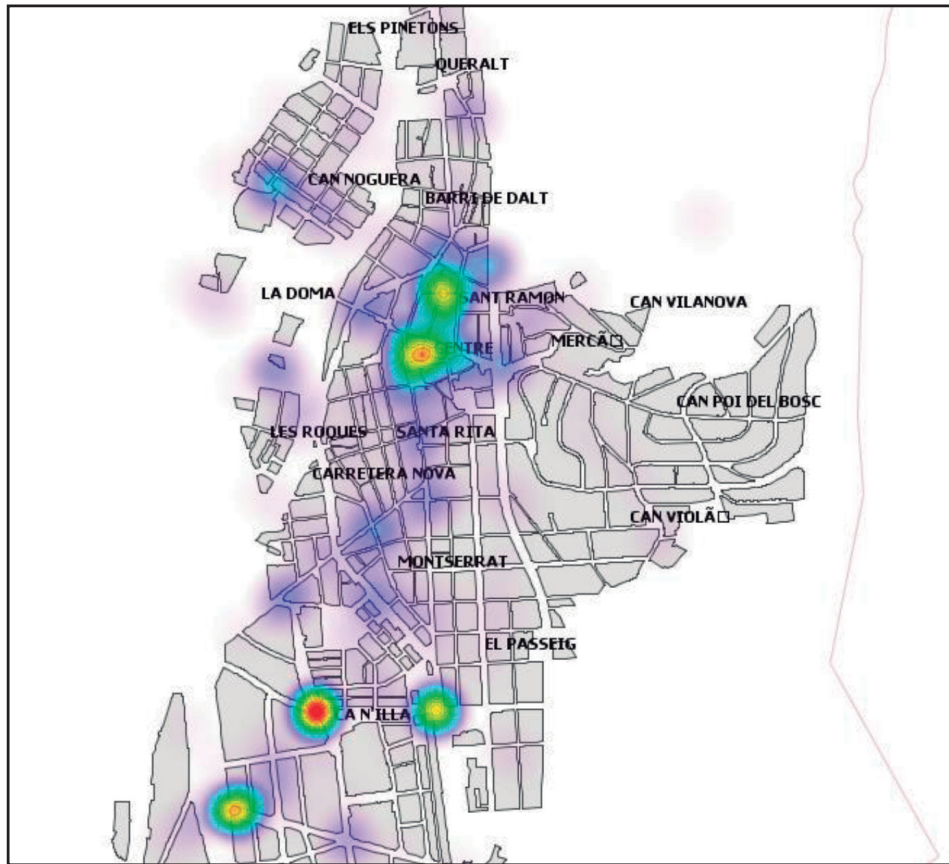
Robatoris amb força dia/hora	0	1	2	3	4	5	6	7	8	9	10	11	12	13	14	15	16	17	18	19	20	21	22	23	Total
Dilluns	5	1	1	1	2	3	1	3	3	1	4	2	4	2	4	2	3	2	2						40
Dimarts	2	1	1	2	1	1	1	1	1	1	2	4	3	1	2	4	3	5	2	2	1				43
Dimecres	1	1	1	2	2	5	4	2	3	2	4						3	5	4	5	2	3	3		54
Dijous	1	1	1	2	1	1	3	2	4	2	4	2	2	1	3	3	7	2	6	2	4	2			57
Divendres	5	1	4	1		3	3	2	3	2	5	2	5	2	1	6	6	8	5	3	2	5			74
Dissabte	2	1	1	1	6	1	6	2	4	3	3	2	3	2	3	7	9	4	14	2	2				73
Diumenge	3	2	1	1	1	2	5	3	2	1	2	4	2	2	4	2	7	7	5	3	5	1			57
Total	19	4	5	8	6	3	8	8	18	12	23	14	23	14	23	10	14	27	38	30	43	16	18	14	398

Les zones de color més intens representen els punts amb més concentració d'incidents classificats com a robatoris amb força. Les zones més afectades són el Barri dels Pinetons i el Barri de Dalt / Can Noguera. Tenen en comú el fet que són zones d'ús mixt residencial i empresarial, però, especialment, que són molt a prop de les principals vies de comunicació de la població, cosa que facilita una ruta ràpida d'escapada per als lladres. La franja horària amb més incidència és la tarda, de 18-20 hores, i els divendres i dissabtes.

Segons la informació facilitada pel Cap de la Policia Local, en aquestes zones s'han dut a terme nombrosos controls de pas conjunts amb la Policia Local i els Mossos d'Esquadra, de prevenció de robatoris.

7. Eck, J. E. (2004). *Assessing responses to problems: An introductory guide for police problem-solvers*. US Department of Justice, Office of Community Oriented Policing Services. Disponible a: <https://popcenter.asu.edu/content/assessing-responses-problems>

Figura 5. Furts i furts lleus

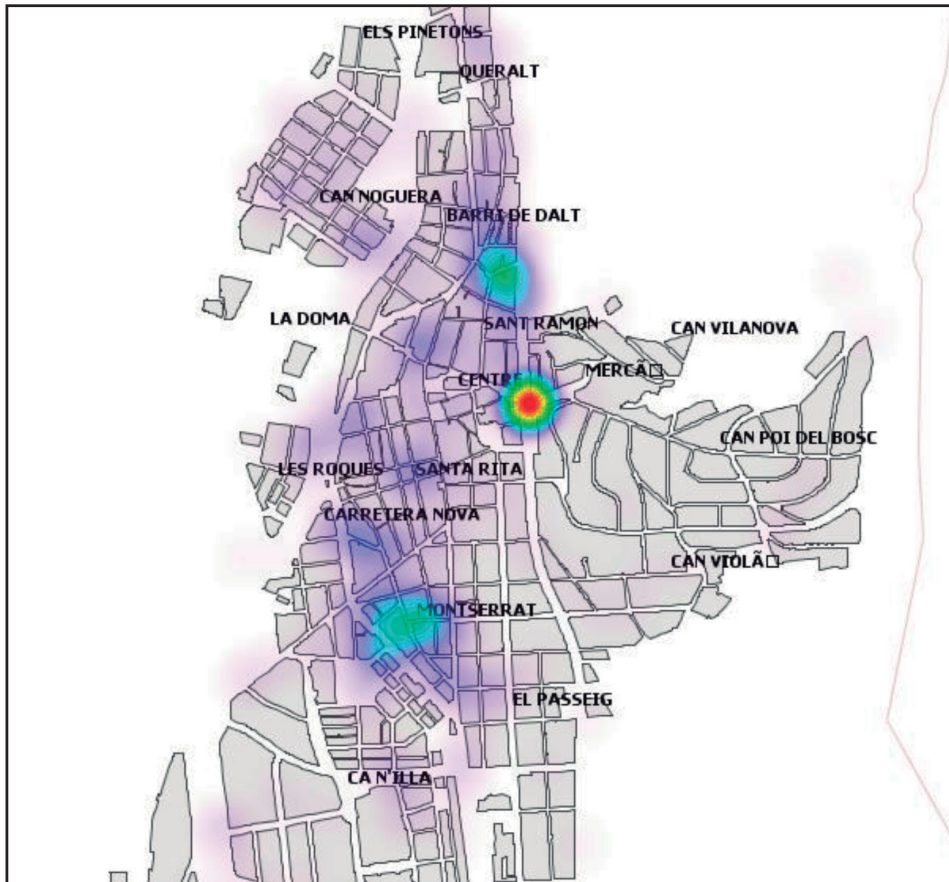


Elaboració pròpia: inclou 381 delictes de furt i furts lleus (2017-2020*)

Furts-furts lleus dia/hora	0	1	2	3	4	5	6	7	8	9	10	11	12	13	14	15	16	17	18	19	20	21	22	23	Total
Dilluns	4	1	5	1	1	1	2	3	3	1	1	1	1	1	1	1	1	3	2	2	2	1			33
Dimarts	2				2	2	4	10	5	4	2		4	1	4	4	3	2	1	2					52
Dimecres	2	1		2	2	2	1	2	4	4	3	1	1	7	4	5	1	2							44
Dijous	1			1	1	1	1	7	2	3	6	2	1	3	4	5	1	1	1	1					41
Divendres	1		1			2	6	2	6	3	4	4	3	4	4	4	4	1	3	2	1				51
Dissabte	3	4	2	1		1	3	2	9	5	4	3	4	2	2	4	9	4	7	5	2	1			77
Diumenge	5	2	3	2	2	1	2	4	12	15	5	3	2	2	3	6	5	5	1	1	2				83
Total	17	8	3	4	8	2	4	6	12	10	40	33	39	23	14	14	10	26	34	28	19	13	9	5	381

Les zones de la població i els moments en què es concentren més delictes de furt són, precisament, les d'un flux més elevat d'activitat comercial i mobilitat, la zona Centre i Ca n'illa a la zona sud. La primera és la principal zona comercial de la població i emplaçament del mercat setmanal itinerant. Al polígon de Ca n'illa hi ha els grans supermercats. Les principals franges horàries són de 10 a 12 hores els dissabtes i diumenges.

Figura 6. Danys i danys lleus



Elaboració pròpia: inclou 358 delictes de danys i danys lleus (2017, 2018, 2019 i 2020*)

Danys i danys lleus dia/hora	0	1	2	3	4	5	6	7	8	9	10	11	12	13	14	15	16	17	18	19	20	21	22	23	Total
Dilluns	4	1	2		1				2	2	1	3			3	1		1	2	7	7	5	1		43
Dimarts	6			1		2	2	4	4		1		1	2	1	2	1	4	6	6	1	4			48
Dimercres	1	1			1	2		4		2	2	6	1	3	3		6	2	7	1	4	3			51
Dijous	1	1		1	1			5	4	1	1	2	1	1	9	1	3	2	3	2	1	2	4		46
Divendres	3	1	1			1	1	1	5	2	5	2	1	1	1	1	2	3	2	3	1	4	2		42
Dissabte	4	1			1	2	3		3	3	1	2	3	2	1		4	11	9	10	6	8	6		80
Diumenge	4	2	1	1	1		1	3	1				3	2	1	2	3	4	2	1	5	3	5	3	48

Els delictes de danys es troben molt concentrats a la zona centre de la població. Els carrers més afectats són: carrer de Calabria (13 casos), carrer del Congost (13 casos), carrer dels Banys (10 casos), Carretera Nova (18 casos) i carrer del Carril (amb 47 casos). Aquests cinc carrers acumulen el 28,21% del total de fets. És possible que en molts d'aquests casos es tracti en realitat de temptatives de robatori amb força, caldria fer un estudi més a fons per confirmar-ho o desmentir-ho. També seria recomanable dur a terme una auditoria CPTED per analitzar el disseny urbà d'aquestes zones per veure si presenten certs elements criminògens facilitadors de l'activitat delictiva⁸.

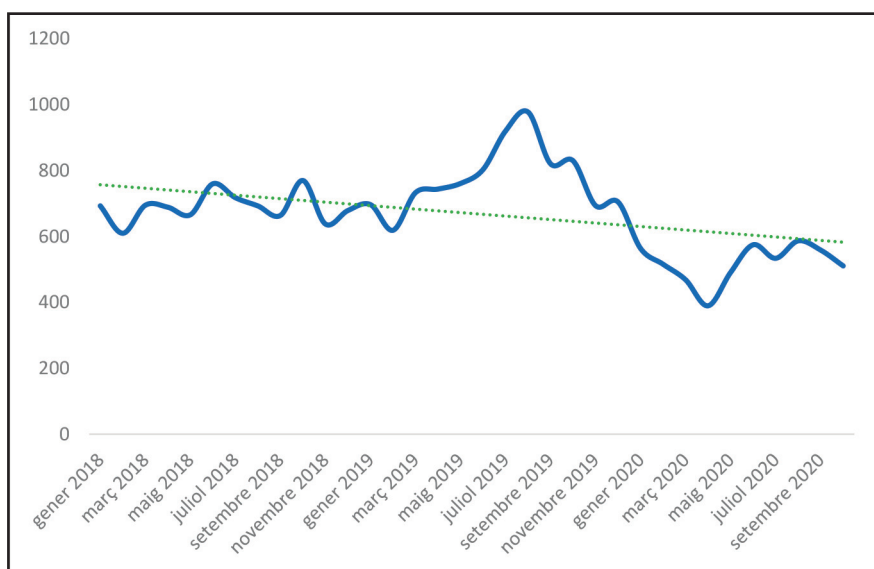
La franja horària de més incidència és els dissabtes, de 18 a 20 hores.

⁸ Les auditories CPTED (Prevenió mitjançant el Disseny Ambiental) consisteixen a utilitzar la planificació del disseny i la gestió de l'entorn construït per a reduir les causes i possibilitats de l'activitat criminal i tractar el problema de la por al delictes.

c) Seguretat ciutadana i convivència

La Policia Local de la Garriga va fer durant l'any passat, 2019, un total de 9.305 intervencions en l'àmbit de les seves competències⁹. Aquesta xifra representa un increment substancial respecte de l'any 2018 i que, com es pot veure a la gràfica que segueix, es correspon principalment a un pic d'activitat durant els mesos d'estiu. El 2020, i d'acord amb la tendència observada en els delictes, la xifra d'intervencions ha experimentat una caiguda important.

Figura 7. Evolució mensual de les intervencions de la Policia Local (2017-2020)



Abans de continuar cal esmentar que el cos policial ha fet durant els darrers tres anys un esforç molt gran per millorar el sistema de recollida i classificació estadística de la informació que genera la seva activitat. Ha estat un pas necessari per adaptar-se als criteris estadístics establerts pels cercles de comparació intermunicipals.

Les intervencions fetes pel cos de Mossos d'Esquadra no s'han tingut en compte en aquesta anàlisi, ja que no es disposa d'aquesta informació.

Fets aquests breus aclariments, a continuació es mostren les principals tipologies classificades segons capítols:

⁹ Aquestes dades han estat sotmeses a uns processos de filtratge i depuració estadística, que no poden haver causat cap lleugera variació respecte a la xifra inicial d'intervencions recollida a la base de dades policial.

Taula 7. Actuacions de la Policia Local per tipologies

ACTUACIONS PER TIPOLOGIES	2018	2019	*2020
Emergències	98	102	96
Intern Policia Local	146	120	143
Menors	232	623	177
Policia administrativa	1.602	1.887	1.177
Policia assistencial	467	491	499
Policia de proximitat	12	13	6
Policia de trànsit	1.246	1.226	775
Seguretat ciutadana	3.266	3.730	1.806
Servei de col·laboració	1.206	1.095	552
(en blanc)		18	31
Total	8.275	9.305	5.262

*Font: Policia Local *Dades fins a 31/10/20*

La càrrega de treball més gran és causada per totes aquelles actuacions relacionades amb la seguretat ciutadana. És una categoria molt àmplia que inclou totes aquelles actuacions orientades a reduir els riscos i les sensacions d'inseguretat entre la ciutadania, com també els dispositius policials necessaris que permetin el lliure exercici dels drets i les llibertats.

No cal oblidar que aquesta reducció de riscos comporta la participació de diferents administracions i institucions a banda de la policial (serveis socials, habitatge, educació, centres educatius, centres de salut, etc.).

Tot seguit es mostren per subcapítols les intervencions executades:

Taula 8. Intervencions de seguretat ciutadana

SEGURETAT CIUTADANA	2018	2019	*2020
intervenció temporal - altres	5	6	7
accident laboral		1	
alarmes d'incendi / robatori	240	315	233
altres incidències	237	243	335
àmbit civil	9	4	5
baralla/discussió establiment/empresa	18	32	9
baralla/discussió familiar	43	57	53
baralla/discussió instal·lació esportiva	1	3	1
baralla/discussió de veïns	9	11	15
baralla/discussió via pública	54	65	45



concentracions	4	1	4
control de consum/tinença de drogues	1	8	8
control de persones	40	35	99
control poe	31	3	3
controls de seguretat ciutadana - rd 463/2020 - Covid-19			127
delicte de defraudació de fluid elèctric/aigua	5	1	2
delicte de falsificació de document	3	1	1
delicte de lesions	3	5	1
delictes contra el patrimoni - apropiació indeguda	5	1	
delictes contra el patrimoni - danys	90	119	76
delictes contra el patrimoni - defraudació de fluid elèctric i anàlogues	1	2	2
delictes contra el patrimoni - estafa	9	8	10
delictes contra el patrimoni - furt	81	70	57
delictes contra el patrimoni - furt d'ús/sostracció de vehicle a motor	10	7	7
delictes contra el patrimoni - robatori amb força	213	135	72
delictes contra el patrimoni - robatori amb intimidació/estrebada	15	7	9
delictes contra el patrimoni - usurpació d'immoble	7	13	6
delictes contra la llibertat - amenaces / coaccions	8	9	8
delictes contra la llibertat sexual	2	1	4
delictes contra la salut pública	5	4	6
delictes contra la seguretat del trànsit	7	7	6
desaparició de persones	12	22	16
detenció de persones	3	2	1
identificació policial	194	209	162
infracció de la llei de seguretat ciutadana - altres infraccions	2	5	7
infracció de la llei de seguretat ciutadana - intervenció temporal armes/objectes perillosos	1	2	1
infracció de la llei de seguretat ciutadana - tinença/consum drogues	13	15	12
inspeccions o revisions del gas fraudulent	1		
lliurament efectes	18	14	5
manifestacions	1		1
mossegada de gos	6	4	4
pèrdua de documentació	36	25	11
pintades / graffitis en espai públic	13	11	6
queixes / conflictes veïnals	17	22	43
requeriment judicial	5	11	6
requeriment policial	16	3	4
suïcidi - temptativa	3	10	4
trobada de cadàver	3	1	2



vandalisme	28	30	14
vigilància d'actes esportius	39	31	6
vigilància d'actes festius	54	39	12
vigilància policial	1.632	2.082	248
violència de gènere	10	11	10
violència domèstica	3	3	5
total	3.266	3.730	1.806

*Font: Policia Local *Dades fins a 31/10/20*

Destaquen les actuacions relacionades amb delictes de danys, delictes de furts i delictes de robatoris amb força. Molt lligades a aquestes, hi ha el gran nombre d'intervencions classificades com a vigilància policial. Com va explicar la Policia Local, el cos ha incrementat notablement durant aquests últims anys els controls policials planificats de prevenció de robatoris.

Una de les intervencions policials que genera més inversió en temps i recursos és la comprovació d'alarmes d'incendi i robatori, tant dels edificis de competència municipal com les privades. La gran majoria, fruit d'errades de manipulació o funcionament defectuosos. És un aspecte que cal tenir en compte per a futures accions.

Un altre punt a destacar és el gran nombre d'intervencions classificades com a "controls a persones" i "controls de seguretat ciutadana - rd 463/2020 - Covid-19" durant el 2020, relacionades amb els controls del compliment de les mesures restrictives.

Al quadre següent es mostren diferents tipus d'intervencions de l'àmbit de la policia administrativa. Fa referència a totes aquelles funcions inspectores i de control de les ordenances municipals, els bans, els decrets i altres normatives sectorials (urbanisme, sanitat, establiments, etc.). És un camp prou ampli que s'ha tractat de resumir en el quadre següent:

Taula 9. Intervencions de la policia administrativa

POLICIA ADMINISTRATIVA	2018	2019	*2020
intervencions relacionades amb animals de companyia	415	394	295
intervencions de control urbanístic	39	59	63
intervencions en locals de pública concurrència	376	403	38
intervencions de medi ambient	178	191	152
mediació en conflictes veïnals	374	589	397
intervencions amb vehicles abandonats	100	109	74
controls d'activitats a la via pública	58	74	61
altres	62	68	97
Total	1.602	1.887	1.177

*Font: Policia Local *Dades fins a 31/10/20*



Mereix especial atenció l'increment a partir del 2019 dels serveis relacionats amb les mediacions veïnals. De fet, aquests conflictes, que podríem considerar de poca importància, són els que acaben generant una quantitat d'intervencions més gran i, consegüentment, la inversió més alta en recursos i temps en el conjunt de les policies locals.

La comissió de treball va fer esment que molts d'aquests incidents estan relacionats amb menors. Sovint les activitats que aquests joves i adolescents duen a terme als espais públics i que fins a cert punt podríem considerar com a normals per l'edat (jugar a pilota, escoltar música, parlar, consumir alcohol, etc.), són font de preocupació per a alguns veïns i origen de les seves demandes. Aquest fet es pot percebre més clarament si s'observen les dades de la taula següent, on s'han classificat tots aquells incidents relacionats o executats per menors:

Taula 10. Intervencions amb menors

MENORS	2018	2019	2020
activitats perilloses	10	15	22
altres incidències	46	51	53
baralles/discussions/agressions	19	18	6
conflictes escolars	3	4	
consum de drogues /alcohol	21	21	12
desaparició/pèrdua	5	15	10
fugides del domicili/centre acollida	3	15	7
maltractament	1		1
molèsties	89	427	40
pla c-17 - drogues	2		1
vandalisme	33	49	13
total	232	623	177

*Font: Policia Local *Dades fins a 31/10/20*

La Garriga disposa d'una oferta ben escassa d'oci pública i privada, i molts d'aquests joves tenen dificultats per accedir a alternatives de fora del municipi, entre d'altres causes, perquè el transport municipal és escàs i complicat per a adolescents (Pla local de Joventut 2012-2016). Aquesta situació causa que molts joves i adolescents del municipi passin l'estona al carrer d'una manera desordenada.

Per altra banda, que els joves es concentrin als espais públics és inevitable i socialment acceptable. Forma part de la transició de la infància a l'edat adulta, i permet als joves de socialitzar-se. En aquest sentit, cal determinar si la conducta dels joves és realment desordenada i requereix atenció policial.

Que la conducta es consideri desordenada o no depèn de diversos factors:

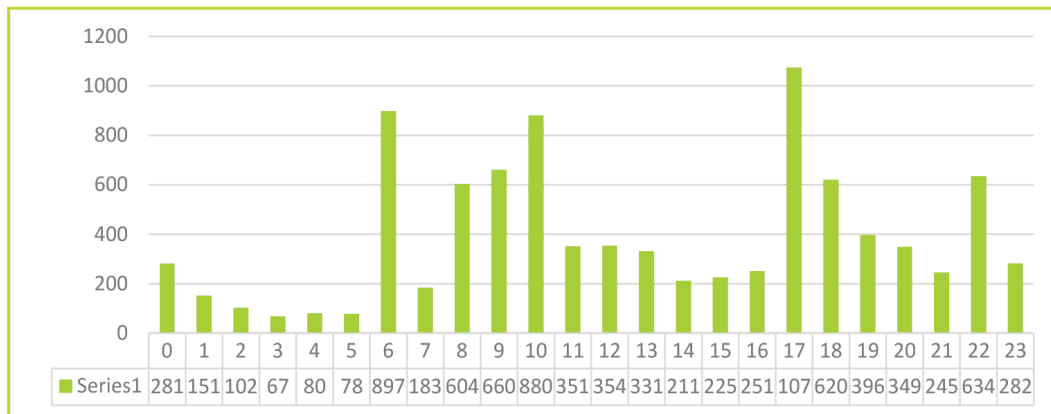
- El comportament específic dels joves
- L'edat
- El nivell de tolerància dels denunciants
- Les normes
- Els moments i llocs específics on tenen lloc els problemes.

És recomanable fer un estudi que permeti una comprensió més gran dels factors que contribueixen al problema amb l'objectiu de dissenyar l'estratègia més efectiva.

Anàlisi temporal de les intervencions policials

De la mateixa manera que amb els delictes, per a les intervencions policials també s'ha fet una anàlisi temporal de la qual s'han pogut extreure les següents conclusions:

Figura 8. Anàlisi temporal de les intervencions policials (2019)



	dilluns	dimarts	dimecres	dijous	divendres	dissabte	diumenge	total
emergències	21	6	12	19	11	13	20	102
intern Policia Local	15	18	12	26	26	18	5	120
menors	79	65	71	64	80	133	131	623
polícia administrativa	292	253	243	242	277	285	295	1.887
polícia assistencial	84	73	63	55	61	65	90	491
polícia de proximitat	1		1	4	4	2	1	13
polícia de trànsit	127	167	164	153	161	185	269	1.226
seguretat ciutadana	569	498	464	484	496	625	594	3.730
servei de col·laboració	138	161	139	160	168	165	164	1.095
serveis planificats	6					6	6	18
total	1.332	1.241	1.169	1.207	1.284	1.497	1.575	9.305



En la distribució horària de les intervencions s'observa un patró enfocat, la qual cosa significa que la Policia Local concentra l'activitat més gran en dues franges de temps curtes. L'una de 6 a 10 hores del matí i l'altra a les tardes entre 17 i 18 hores. És una distribució totalment típica, ja que són els moments del dia amb un volum més gran de mobilitat de trànsit rodat, i per l'entrada i sortida dels centres educatius. El pic de més activitat observat a les 22 hores, segons s'ha pogut extreure de les dades analitzades, té relació amb el control a establiments de pública concurrència.

Com a observació final, cal assenyalar que en un estudi posterior seria interessant conèixer la distribució geogràfica de les intervencions policials. Per obtenir la màxima precisió sobre la ubicació dels fets, cal ser molt curós en la recollida de la informació i la introducció de les adreces. El DRAG, que és el nom de software policial que utilitza la Policia Local, permet geoposicionar les adreces per explotar-les posteriorment amb un sistema d'informació geogràfica, de la mateixa manera que s'ha fet amb els delictes.

d) Seguretat viària

L'any 2019 es va aprovar l'Estudi de mobilitat urbana de la Garriga. La Llei 9/2003 de 13 de juny de mobilitat, aprovada pel Govern de Catalunya, defineix els Plans de Mobilitat Urbana com a documents bàsics per configurar les estratègies de mobilitat sostenible als municipis de Catalunya i determinar els instruments necessaris per garantir l'accessibilitat dels ciutadans amb mitjans sostenibles.

Tot i que la Garriga, segons la normativa vigent, no requereix de forma explícita d'un Pla de Mobilitat, la corporació va considerar adient elaborar aquest estudi de la mobilitat del conjunt del municipi.

Les raons són les conseqüències que segons l'Estudi i el Pla d'Ordenació Urbanística Municipal (POUM) es poden derivar de la supressió del pas a nivell ferroviari de la Carretera de Cànoves i les actuacions relacionades.

A mode de resum, aquests són els objectius delimitats a partir de la diagnosi i que han d'afavorir una mobilitat més sostenible al municipi:

1. Potenciar la zona per a vianants del centre i els seus itineraris de connexió amb els barris
2. Potenciar l'ús de la bicicleta
3. Potenciar l'eix del Passeig com a gran àrea d'esbarjo, salut i passeig del municipi
4. Incrementar l'oferta i accessibilitat dels serveis de transport públic al municipi
5. Aconseguir que el transport públic interurbà sigui una bona alternativa al vehicle privat
6. Nova jerarquia viària per millorar la capacitat i seguretat de la xarxa viària actual



7. Integració urbana de la Carretera Nova 8-
8. Gestió de l'aparcament per afavorir una accessibilitat més sostenible al centre
9. Potenciar els modes de transport més sostenibles a la Garriga

Tot seguit, es detallen les actuacions de la Policia Local relacionades amb el control del trànsit i la seguretat viària al municipi:

Taula 11. Intervencions policials relacionades amb el trànsit i la seguretat viària

POLICIA DE TRÀNSIT	2018	2019	*2020
accident de trànsit – competència cme	8	13	7
accident de trànsit – fora del terme municipal	1	1	3
accident de trànsit - instrucció d'atestat	1	2	1
accident de trànsit - sense quadern de camp	78	67	56
accident de trànsit - t01 (ferits greus)	4	2	
accident de trànsit - t06 /danys materials	56	62	33
accident de trànsit - t06 /ferits lleus	31	26	19
afectació al trànsit	30	21	18
altres incidències	111	101	85
control d'accessos illa de vianants	27	26	24
control de trànsit - alcohol	19	18	9
control de trànsit - altres	48	33	30
control de trànsit - ciclistes	7	1	
control de trànsit - ciclomotors	1	6	
control de trànsit - conductes antireglamentàries	37	9	4
control de trànsit - distraccions al volant	2		
control de trànsit - documentació i condicions tècniques	25	38	8
control de trànsit - drogues	10	4	1
control de trànsit - seguretat passiva - cinturó	4	1	1
control de trànsit - seguretat passiva - sri	1		
control de trànsit - seguretat passiva - ús de casc	3		
control de trànsit - semàfors	3		1
control de trànsit - sorolls	1	7	
control de trànsit - transport escolar i de menors	2	1	
control de trànsit - velocitat	2	1	1
desimmobilització de vehicle	22	28	14
educació viària	5	1	1
immobilització de vehicle – manca de documentació	13	15	7
immobilització de vehicle - alcohol/drogues	15	17	5
immobilització de vehicle - altres	5	9	4
infracció de trànsit - dinàmica	19	16	10
infracció de trànsit - estàtica	234	233	127



infracció de trànsit - guals i reserves	76	85	52
lliurament de vehicle retirat per grua	16	18	18
propostes de nova senyalització	8	3	3
protecció escolar	2	4	7
regulació de trànsit	42	54	22
retirada de parany	3	9	1
retirada de vehicle amb grua - abandonament	4	8	13
retirada de vehicle amb grua - accident	2		1
retirada de vehicle amb grua - altres	5	6	5
retirada de vehicle amb grua - estacionament indegut	20	26	22
senyalització de via pública - activitats esportives	18	16	13
senyalització de via pública - altres	46	48	51
senyalització de via pública - festes	43	54	11
senyalització de via pública - illa de vianants	17	11	31
senyalització de via pública - mercat	95	106	32
senyalització de via pública - obres	24	15	24
total	1.246	1.226	775

*Font: Policia Local *Dades fins a 31/10/20*

Per acabar, en l'àmbit dels delictes contra la seguretat viària i a partir de les dades de què es disposa dels anys 2017, 2018, 2019 i 2020, la conducció sota els efectes de l'alcohol continua essent la primera causa de la comissió d'aquests tipus delictius. En aquest sentit, cal fer un especial esforç en la planificació i execució d'accions preventives i controls d'alcoholèmia. Segons la mateixa Policia Local de Caldes, en la mesura del possible participen en les campanyes preventives del Servei Català de Trànsit.

Taula 12. Delictes contra la seguretat viària

DELICTES CONTRA LA SEGURETAT VIÀRIA	2017	2018	2019	*2020
Cond. amb priv. judicial caut. o def. permís/llicèn.	1	2	3	2
Conducció temerària	1			
Conduir sense haver obtingut mai permís o llicèn.	3	5	3	2
Conduir sense permís per pèrdua de vig. per punts	4		3	5
Conduir sota els efectes d'alcohol	14	17	15	8
Conduir sota els efectes d'alcohol i drogues	2	1	1	
Negativa a sotmetre's a les proves			2	
Conduir sota els efectes de drogues	1	2		
Velocitat penalment punible			1	
Originar un greu risc per a la circulació	1			
Total	27	28	28	15

*Font: Policia Local *Dades fins a 31/10/20*



e) Protecció civil i emergències

L'àmbit de la protecció civil i les emergències, fa referència a totes aquelles actuacions encaminades a la prevenció i la reacció en situacions de risc greu o catàstrofe, la protecció i el socors de les persones, els bens i el medi, i la mitigació dels efectes d'aquests fets.

La Garriga compta des del 2001 amb una associació de voluntaris de protecció civil formada per 15 voluntari/àries, i també disposa d'un parc de bombers i bombers voluntàries amb 25 efectius.

Els dos cossos comparteixen funcions en protecció civil i emergència amb la Policia Local de la Garriga i el cos de Mossos d'Esquadra. Durant l'any 2020, els bombers han fet un total de 355 sortides. L'equipament abasta els municipis de la Garriga, Figaró-Montmany, les Franqueses, l'Ametlla del Vallès i Tagamanent. Alhora, com que tots els parcs de bombers funcionen en xarxa, ofereix suport a la resta de zones i municipis. No es pot aportar informació quantificable de les actuacions de protecció civil, més enllà de les quantificades als registres policials.

Als quadres següents, queden resumides les principals intervencions dutes a terme pels bombers i la Policia Local de la Garriga:

Taula 13. Sortides fetes pels bombers voluntaris de la Garriga (2020)

SORTIDES PARC DE BOMBERS/ES VOLUNTARI/ÀRIES	2020
Assistència tècnica	124
Incendi urbà	65
Salvaments	51
Mobilitat	41
Incendi de vegetació	28
Altres urgents	18
Activitats no urgents	15
Dispositius preventius	7
Suport tècnic	3
Fuites perilloses	2
Pràctiques	1
Total	355

Font: Bombers de la Garriga. Dades fins a data 29/11/20

**Taula 14. Intervencions relacionades amb emergències i protecció civil**

EMERGÈNCIES I PROTECCIÓ CIVIL	2018	2019	*2020
POLICIA LOCAL			
altres intervencions	3	7	
incendi - altres tipus	23	24	27
incendi - en espai públic	10	14	3
incendi - forestal	4	10	7
incendi - habitatge o urbà	18	10	8
incendi - vehicle	1	2	4
incidències meteorològiques - cecat/altres	2	2	4
incidències meteorològiques - pluja	25	13	4
incidències meteorològiques - vent	1	10	21
matèries perilloses - fuga de gas/altres	5	5	8
simulacres	2	4	
subministraments bàsics	2		
transport públic - incidència tren	2		1
transport públic - accident via fèrria		1	
Total	98	102	96

*Font: Policia Local *Dades fins a 31/10/20*

f) Participació comunitària i demandes de seguretat

Per millorar la qualitat dels resultats de la diagnosi, com també per garantir l'èxit de les accions que s'han de dur a terme en el pla, cal complementar la informació quantitativa recollida amb les demandes dels veïns i veïnes del municipi. La participació de la comunitat en la coproducció de la seguretat té nombrosos avantatges: ajuda a una comprensió millor dels problemes; permet elaborar i adaptar respostes adaptades a les necessitats reals de la població, i fomenta un nivell d'interès i de responsabilització més elevat amb la comunitat (FESU, 2007).

L'any 2019 l'Ajuntament va impulsar el procés participatiu Trobades Veïnals, amb l'objectiu de conèixer les demandes dels residents dels diferents barris de la població. Amb una durada prevista de poc més de tres anys (del 7 d'octubre de 2019 fins al 31 de desembre del 2022), aquestes són algunes de les peticions que s'han recollit fins a aquest moment:

Taula 15. Resultats del procés participatiu Trobades Veïnals

BARRIS	DEMANDES DE SEGURETAT
La Doma	
Les Roques	Problema amb els joves a les nits i cotxes sospitosos
Sta. Rita	
Centre	Comportaments incívics dels joves a les nits i trencadisses de vidres Incompliment d'horaris dels bars
Montserrat	
Passeig	
Ca n'Illa	
Can Violí	
Mercè	
Can Vilanova	
Can Poi del Bosc	Sensació d'inseguretat per manca d'il·luminació i manca de manteniment de l'espai
Barri de Dalt	
Querol	
Sant Ramón	Joves bevent al carrer i fumant fins a la matinada a la plaça de les Nines Acumulació de brutícia
Can Noguera/Pinetons	
Can Queralt	
Tremolencs	Robatoris a domicilis
Gallicant	
<i>Font: Trobades Veïnals, Ajuntament de la Garriga 2020</i>	

g) Identificació de l'oferta de seguretat

La diagnosi també ha de considerar els recursos amb què compta el municipi, per fer front als reptes plantejats per a la seguretat.

Policia

Actualment la Policia Local compta amb una plantilla de 32 efectius:

- 26 agents funcionaris de carrera –cinc a l'espera de fer el curs de formació bàsica a l'ISPC–,
- cinc caporals,
- un inspector i
- un administratiu.

Es presta servei les 24 hores en torns rotatius de matí, tarda i nit, i els efectius es distribueixen de la següent manera:

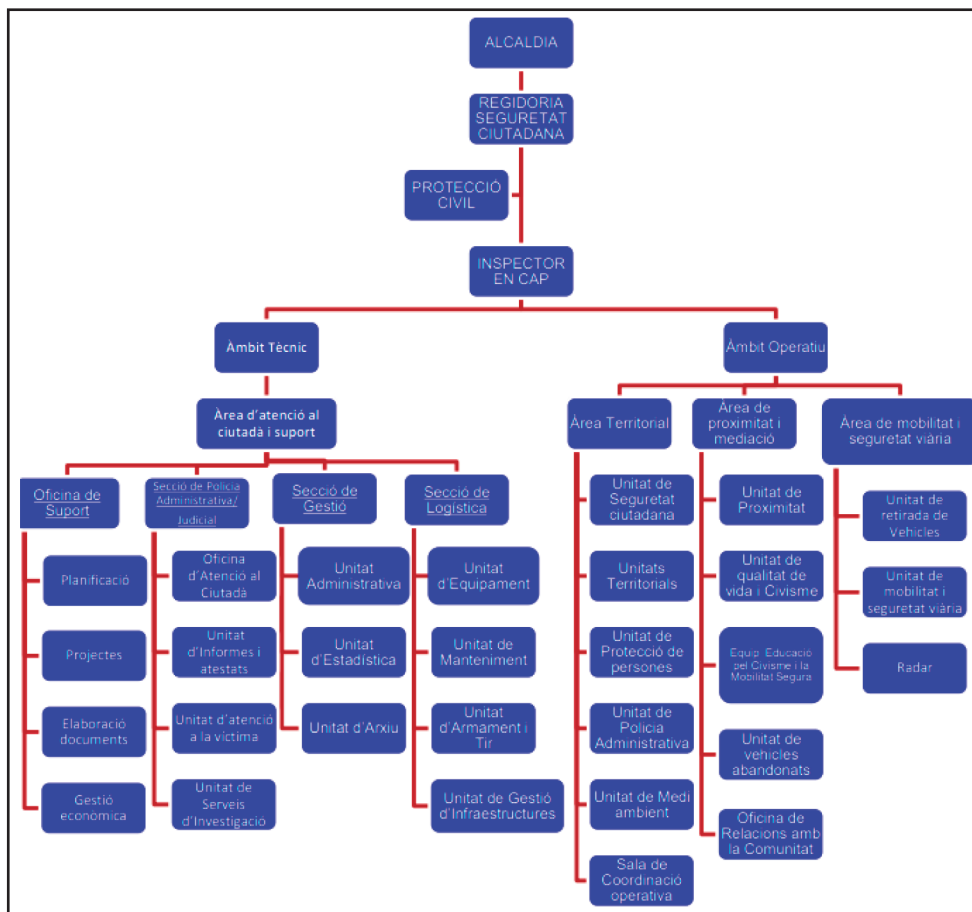
- 6-7 efectius als matins
- 5-6 al torn de tarda
- i fins a 5 efectius al torn de nit

Aquestes xifres poden variar en funció dels requeriments de serveis i d'altres variables com ara indisposicions, baixes per incapacitat temporal, canvis de destinació, etc.

L'estructura orgànica i les diferents especialitzacions del cos són difuses. Dit d'una altra manera, els mateixos agents o caporals s'ocupen de diferents tasques.

Aquesta és l'estructura orgànica proposada per a la prefectura del cos:

Figura 9. Organigrama de la Policia Local



Font: Memòries de la Policia Local 2018

La ràtio policial al municipi és de 1,62 efectius policials per cada 1.000 habitants, un nombre baix si ho comparem amb municipis de la província de Barcelona amb característiques similars¹⁰. No es disposa del nombre d'efectius de la resta de cossos (Mossos d'Esquadra, Policia Nacional i Guàrdia Civil) per poder calcular la ràtio total establerta pel Parlament. De tota manera, la ràtio és un concepte molt relatiu que cal adaptar a la realitat i complexitat de cada municipi.

Actualment, la Policia Local té les seves dependències ubicades al carrer del Centre, número 6. S'ha valorat la necessitat de canviar la comissaria d'ubicació per adaptar les instal·lacions a les necessitats reals de la plantilla actual i de les funcions del cos, però de moment no s'han iniciat els tràmits necessaris.

Les instal·lacions consten de:

- Accés directe i recepció al públic
- Base. Espai de treball d'OAC
- Oficina d'Atenció al Ciutadà (OAC)
- Distribuïdor d'accés a la planta 1a
- Ascensor
- Zones de neteja i subministraments
- Armer
- Garjoles
- Despatxos (2)
- Zona d'administració i gabinet tècnic
- Vestidors masculí i femení
- Sala de reunions
- Magatzem
- WC
- Sala d'àrees policials
- Sala d'arxiu
- Sala de comisos i intervencions
- Office

¹⁰. La mitjana de ràtio de policia local en municipis d'entre 12.000 i 20.000 de l'àrea de Barcelona, se situa en 1,99 policies per cada 1.000 habitants. Font: DIBA, 2019. Estudi de ràtios del cos de la policia local: anàlisi de les variables de dedicació, dotació i retribució del cos de la policia local dels ajuntaments de la xarxaCORH.

Pel que fa als mitjans tècnics i materials, el cos disposa del següent equipament:

Taula 16. Mitjans tècnics i material de la Policia Local

VEHICLES
3 turismes
2 tot terrenys
3 motocicletes
TELECOMUNICACIONS
15 emissores portàtils
4 emissores mòbils instal·lades a vehicles oficials
1 emissora fixa a la central
7 telèfons mòbils
EQUIPS INFORMÀTICS
5 ordinadors PC
2 ordinadors portàtils
1 equip d'enregistrament de trucades telefòniques
7 tauletes tàctils per a la tramitació de denúncies
6 microimpressores portàtils
1 fotocopiadora multifunció
1 destructora de paper
MATERIAL DE MESURA I SUPORT TÈCNIC
2 sonòmetres
2 aparells de calibració acústica
1 etilòmetre evidencial
2 alcoholímetres indiciaris digitals*
1 aparell de detecció de drogues
1 cinemòmetre (radar) mòbil
ALTRES MITJANS OPERATIUS
1 aparell de megafonia
2 lectors de xip
1 desfibril·lador automàtic (DEA)
1 càmera de fotos
38 armers individuals
36 armes curtes
27 armilles antibales
4 paranyes
XARXES SOCIALS
Compte oficial a Twitter (@Pllagarriga)
<i>Font: Memòries de la Policia Local de la Garriga 2018</i>

Seguretat privada

El municipi compta des de finals del 2019 amb la instal·lació de nou equips de videovigilància equipats amb lectors de matrícula.

La instal·lació d'aquests dispositius va ser aprovada per la Junta de Seguretat Local celebrada el mes d'octubre del 2018, per fer front a l'increment dels fets delictius contra el patrimoni.

Les càmeres, que estan ubicades als principals accessos de la població i a les entrades d'algunes urbanitzacions, permeten controlar les matrícules i comparar-les amb la base de dades de reincidents de la Policia Local i els Mossos d'Esquadra.

Aquestes són les ubicacions dels dispositius:

- Dos a l'entrada de la C-17 accés sud
- Una a l'entrada per la N-152a des de Granollers
- Una a l'entrada de la C-17 des de la carretera de l'Ametlla
- Dos a l'entrada de la C-17 accés nord
- Una a l'entrada per la BP-5407 des de Samalús
- Una a l'entrada de la C-17 des de l'accés a Tremolencs
- Una a l'entrada per Ramon Ciurans i Rosanes

El municipi no disposa de càmeres de videovigilància i radars fixos, o radars educatius.

Protecció civil

L'associació de voluntaris/àries de protecció civil actualment està formada per quinze membres. D'aquests quinze, dotze disposen de formació oficial impartida per l'ISPC (Institut de Seguretat Pública de Catalunya) i els altres tres resten a l'espera de fer el curs.

L'equipament material del qual disposa l'associació es detalla a continuació:

Taula 17. Mitjans tècnics de l'AVPC

VOLUNTARIAT DE PROTECCIÓ CIVIL
5 emissores portàtils SEPURA
3 emissores de vehicles
3 vehicles tot terreny
1 remolc tenda CECOR

Altres recursos

L'Ajuntament disposa de diferents plans, programes i protocols de diferents àmbits, que cal tenir en compte com a recursos. A continuació se'n detallen els principals des del punt de vista de la seguretat i la convivència¹¹:

- Campanya “Un petó i adeu”

Aquesta proposta va ser una de les guanyadores dels pressupostos participatius del 2017 a la Garriga. Es tracta d'agilitzar el trànsit a l'entorn de les escoles, en el moment de deixar els infants, o d'evitar que els vehicles s'aturin en llocs no permesos. Es van instal·lar diversos senyals informatius amb el lema, “Petó i adeu. Zona escolar. Acomiadeu-vos i faciliteu la circulació”, al voltant dels centres escolars.

- Pla de prevenció de drogues i promoció de la Salut C17

El Pla de Prevenció de drogues i Promoció de la Salut C17 és un programa supramunicipal format pels municipis de l'Ametlla del Vallès, el Figaró-Montmany, les Franqueses del Vallès, la Garriga i Tagamanent, i compta amb el suport de la Diputació de Barcelona. Els objectius són la prevenció i reducció del consum de drogues i els seus riscos associats, i el foment d'una alimentació, sexualitat i benestar emocional saludables. Aquest pla, engegat el 2016, s'ha renovat el 2020 fins al 2023.

- Actualment l'Ajuntament està treballant en la redacció d'un pla DUPROCIM (Pla unificat de protecció civil municipal), que ha d'unificar tots els plans de protecció civil d'aplicació al municipi:

- INUNCAT
- NEUCAT
- INFOCAT
- PROCICAT GENERAL
- INUNCAT (zones inundables de la Garriga)
- NEUCAT
- INFOCAT (urbanitzacions)
- REVETLLES (sensibilització a les escoles del municipi)

11. Es poden consultar al portal de transparència de l'Ajuntament de la Garriga a l'adreça web següent: <https://www.lagarriga.cat/ajuntament-seu-electronica/informacio-oficial/plans-programes-protocols-i-altres-documentos>



- Protocol per a la prevenció i l'abordatge de l'assetjament sexual i l'assetjament per raó de sexe a l'Ajuntament de la Garriga.

Protocol aprovat l'any 2010 contra l'assetjament sexual i per raó de sexe, com un instrument clau per concretar i fer efectiva la tutela dels drets fonamentals –especialment el de no discriminació– la protecció de la salut i la seguretat de les persones treballadores.

- Protocol de la Seguretat de la Informació

Document aprovat el dia 9 de febrer de 2015 per la Junta de Govern Local amb la voluntat de prendre les mesures adequades per a protegir els sistemes de tecnologies de la informació i comunicació (TIC) i garantir la disponibilitat, integritat i confidencialitat de la informació tractada i els serveis prestats per l'Ajuntament de la Garriga.

- Protocol d'abordatge de la violència masclista de la Garriga

Document aprovat pel Ple municipal el novembre de 2017. Aquest protocol revisa i adapta el document aprovat el 2004.

Conclusions de la diagnosi i recomanacions

La Garriga es pot considerar, en termes generals, un municipi segur.

La seguretat, però, és un concepte molt ampli. No ens podem referir només a la xifra de delictes, sinó a totes aquelles conductes molestes o incíviques dels veïns que, si no es controlen a temps, poden acabar lesionant la qualitat de vida dels veïns i veïnes i derivant a problemes més greus.

Com s'ha pogut extreure de la diagnosi, aquests incidents repetitius tenen un pes molt significatiu en el total d'intervencions fetes per la Policia Local i absorbeixen gran part del temps i recursos dels efectius.

Resulta necessari actuar de pressa en cas de certs signes de desordre i deteriorament de l'espai públic, per exemple: escombraries al carrer, vehicles abandonats, immobles deteriorats, graffitis, sorolls, consum d'alcohol al carrer, entre d'altres.

El disseny de l'espai urbà també té un paper molt destacat en la prevenció de la delinqüència i la sensació de seguretat. El nivell d'il·luminació, l'ordre general, la neteja, la senyalització, el mobiliari urbà i les edificacions en general són característiques ambientals que contribueixen a una millor qualitat de vida i a la percepció de seguretat. En aquest sentit, es recomana l'elaboració d'una auditoria CPETD (Crime Prevention Environmental Design) per detectar elements de risc i dissenyar actuacions de millora en alguns punts de la ciutat. Aquestes mesures creen espais més atractius per als seus usuaris i es potencia el sentiment de pertinença i respecte pels espais públics, alhora que es fomenta la vigilància natural i es dissuadeixen els comportaments incívics o delictius.



Els mètodes més efectius per disminuir la delinqüència, però també per millorar la sensació de seguretat, són aquells que focalitzen els recursos disponibles en els punts calents o hot spots en els moments de més concentració d'activitat. Aquests efectes preventius s'han demostrat encara més elevats si els patrullatges en aquestes zones es fan a peu (Ratcliffe et al., 2011).

L'actuació policial s'hauria de guiar per una estratègia de control del desordre, però sempre en coalició amb altres institucions públiques i privades d'assistència social, sanitat, educació, transport, urbanisme i totes aquelles que tinguin la capacitat estructural d'afrontar el problema.

Alhora, cal ser curós amb certes campanyes de control, ja que poden arribar a desencadenar una certa sensació d'assetjament policial i distanciament entre la policia i la ciutadania.

En qualsevol cas, cal fer participants els veïns i veïnes de la Garriga explicant-los els motius de les intervencions i la importància de la seva implicació en la solució dels problemes. Aquests percebran més positivament les actuacions i augmentarà la legitimitat de les institucions municipals i en millorarà l'eficàcia.

En una situació com l'actual, en què les reunions i les trobades presencials s'han hagut de restringir de forma dràstica, una bona manera de fer-ho és a través de les xarxes socials i de l'ús d'eines de comunicació que permeten una interacció molt més fluida i immediata entre les institucions i la ciutadania.

2.3. Fase III. Definició d'objectius i disseny d'activitats

El Pla d'accions s'estructura en sis eixos o objectius marc:

1. Objectiu marc 1: SISTEMA DE SEGURETAT

- Millorar el coneixement de la seguretat i la coordinació dels diversos actors

2. Objectiu marc 2: SEGURETAT CIUTADANA

- Reduir els fets delinqüencials

3. Objectiu marc 3: SEGURETAT VIÀRIA

- Reduir l'accidentalitat

4. Objectiu marc 4: EMERGÈNCIES I PROTECCIÓ CIVIL

- Protegir la ciutadania dels riscos naturals i antròpics detectats

5. Objectiu marc 5: CIVISME

- Reduir les conductes que van en detriment de la convivència pacífica

6. Objectiu marc 6: SANITAT

- Garantir la seguretat sanitària de la població

7. Objectiu marc 6: URBANISME I MEDI AMBIENT

- Reduir l'accidentalitat produïda per elements a la via pública i reduir la contaminació



En cadascun, s'han definit els objectius i s'han prioritzat les accions d'acord amb els recursos disponibles, tant humans com materials.

Per a cada objectiu s'ha establert una persona responsable amb prou capacitat de lideratge per assegurar que les accions es duguin a terme. La mateixa persona s'haurà d'encarregar també de fer el seguiment sobre l'estat d'execució del pla.

A cada acció se li ha assignat un o diversos indicadors, que hauran de permetre fer el seguiment de la situació en la qual es vol incidir. Per a aquesta tasca, s'ha dissenyat i proporcionat un software de gestió a la comissió de treball.

En total, s'han dissenyat 68 accions que, de manera transversal, coordinarà la Comissió Local de Seguretat i les diferents àrees implicades en l'elaboració i seguiment del pla.

Taula 18. Quadre resum d'objectius i accions

1 SISTEMA DE SEGURETAT
OBJECTIU 1: MILLORAR EL CONEIXEMENT DE LA SEGURETAT I LA COORDINACIÓ DELS DIVERSOS ACTORS
1.1 Millorar la coordinació dels actors de la seguretat
1.1.1 Reunió periòdica de la Junta Local de Seguretat
1.1.2 Reunió periòdica de la Mesa de Coordinació Operativa
1.1.3 Desenvolupament d'accions conjuntes de la Policia de Catalunya
1.2.1 Elaboració d'un informe anual sobre l'estat de la seguretat local
1.2.2 Formació específica en les noves delinqüències: ciberseguretat
2 SEGURETAT CIUTADANA
OBJECTIU 2: REDUIR ELS FETS DELINQÜENCIALS
2.1 Reforçar el model de proximitat
2.1.1 Implantació d'una agenda sistemàtica de contactes de la Policia de Catalunya amb ciutadans i entitats
2.1.2 Garantir la presència policial de les unitats de proximitat
2.1.3 Implantació d'un procediment de recollida de denúncies
2.2.1 Participació en accions de comunicació sobre autoprotecció de persones i la seva llar
2.2.2 Participació en accions de comunicació sobre autoprotecció de comerços i empreses
2.2.3 Participació en accions de comunicació sobre els riscos per a la seguretat existents a Internet
2.2.4 Participació en accions de comunicació sobre violència masclista, drets de la persona i serveis d'atenció a les víctimes
2.3.1 Vigilància intensiva a les zones comercials en horari de més afluència
2.3.2 Elaboració d'un programa específic de vigilància i prevenció de la seguretat ciutadana en polígons d'activitat econòmica
2.3.3 Intensificació de la vigilància preventiva a la zona d'oci
2.4.1 Participació en accions de comunicació orientades a prevenir el consum de drogues
2.4.2 Execució d'accions específiques de control i reeducació dels menors que consumeixen drogues



3 SEGURETAT VIÀRIA
OBJECTIU 3: REDUIR L'ACCIDENTALITAT
3.1 Millorar el compliment de la disciplina viària
3.1.1 Controls de trànsit
3.1.2 Campanyes de disciplina viària sobre infraccions d'estacionament
3.1.3 Control de les activitats amb afectació a la via i a la seguretat del trànsit
3.1.4 Controls de controls de velocitat
3.2.1 Desenvolupament d'accions de comunicació sobre les conductes de risc en la conducció de motocicletes i ciclomotors
3.2.2 Desenvolupament de programes d'educació viària dirigida a gent gran
3.3.1 Revisió anual dels plans de mobilitat urbana i de seguretat viària
3.3.2 Implantar mesures de reducció de velocitat
3.3.3 Posar en marxa diverses campanyes de mobilitat segura adreçades a la població escolar
3.4.1 Participació en campanyes de comunicació sobre alcoholèmia i conducció
3.4.2 Controls d'alcoholèmia de caràcter general
3.4.3 Controls d'alcoholèmia i estupefaents en zones i horaris d'oci nocturn
3.5.1 Elaboració del Pla anual de prevenció d'atropellaments
3.5.2 Campanyes de sensibilització sobre els riscos inherents al trànsit, per a conductors i vianants, i les bones pràctiques per evitar atropellaments
3.5.3 Controls policials específics sobre infraccions que incrementen el risc d'atropellaments
3.5.4 Adequar les noves formes de circulació a la legislació municipal. Modificació de l'ordenança sobre patins i vehicles elèctrics
4 EMERGÈNCIES I PROTECCIÓ CIVIL
OBJECTIU 4: PROTEGIR LA CIUTADANIA DELS RISCOS NATURALS I ANTRÒPICS DETECTATS
4.1 Elaborar i actualitzar els plans de protecció civil
4.1.1 Revisar el Pla bàsic de protecció civil
4.1.2 Elaboració dels plans d'actuació municipal (PAM)
4.1.3 Elaboració o actualització dels plans específics municipals (PEM)
4.1.4 Elaboració de plans d'autoprotecció (PAU) en edificis, instal·lacions municipals o activitats municipals
4.2.1 Simulacres i accions formatives en cas de situacions d'emergències
4.2.2 Revisar, informar i homologar els plans d'autoprotecció (PAU) d'activitats i edificis privats
4.2.3 Impulsar la plena cobertura de desfibril·ladors a la ciutat
4.3.1 Assessorar les empreses privades obligades a disposar de plans d'autoprotecció
4.3.2 Assessorar les entitats que celebren esdeveniments per a l'elaboració del document bàsic de les mesures d'autoprotecció
5 CIVISME
OBJECTIU GENERAL 5: REDUIR LES CONDUCTES QUE VAN EN DETRIMENT DE LA CONVIVÈNCIA PACÍFICA
5.1 Incrementar la cohesió social
5.1.1 Desenvolupament d'accions de comunicació sobre convivència i civisme
5.1.2 Desenvolupament del programa de prevenció de l'absentisme escolar



5.1.3 Desenvolupament de programes preventius en medis oberts
5.2.1 Vigilància d'espais potencialment conflictius
5.2.2 Mediació en conflictes
5.2.3 Controls d'horaris i soroll en activitats públiques i d'oci
5.2.4 Creació d'una ordenança específica de civisme
6 SANITAT
OBJECTIU GENERAL 6: GARANTIR LA SEGURETAT SANITÀRIA DE LA POBLACIÓ
6.1 Garantir la seguretat alimentària en el transport d'aliments
6.1.1 Elaborar un protocol d'actuació per a irregularitats sanitàries detectades en el transport d'aliments
6.1.2 Elaborar un protocol d'actuació en cas d'accident de trànsit en el transport de bestiar viu
6.2.1 Campanyes sobre la tinença responsable d'animals
6.2.2 Aplicar l'Ordenança de tinença d'animals
6.3.1 Formar i informar sobre els perills derivats del consum de drogues i alcohol
6.3.2 Posar en marxa el programa 'Nits de qualitat'
6.4.1 Creació del protocol sobre actuacions policials i dels serveis municipals davant la ciutadania durant la pandèmia de Covid-19
7 URBANISME I MEDI AMBIENT
OBJECTIU GENERAL 7: REDUIR L'ACCIDENTALITAT PRODUÏDA PER ELEMENTS A LA VIA PÚBLICA I REDUIR LA CONTAMINACIÓ
7.1 Reduir l'accidentalitat produïda per elements a la via pública
7.1.1 Garantir el compliment de la normativa de seguretat en les obres
7.1.2 Garantir la seguretat del mobiliari i el disseny dels espais urbans
7.1.3 Millorar la seguretat dels edificis
7.2.1 Reduir els nivells de contaminació i garantir els límits establerts
7.2.2 Aplicar el protocol d'actuació per la contaminació acústica
7.2.3 Definir i aplicar un protocol d'actuació per la detecció d'abocadors il·legals

3. Avaluació i seguiment

Dit d'una manera senzilla, l'objectiu de l'avaluació es valorar els resultats d'una política i analitzar l'impacte de les seves intervencions, amb la finalitat de millorar-ne l'eficàcia si és necessari.

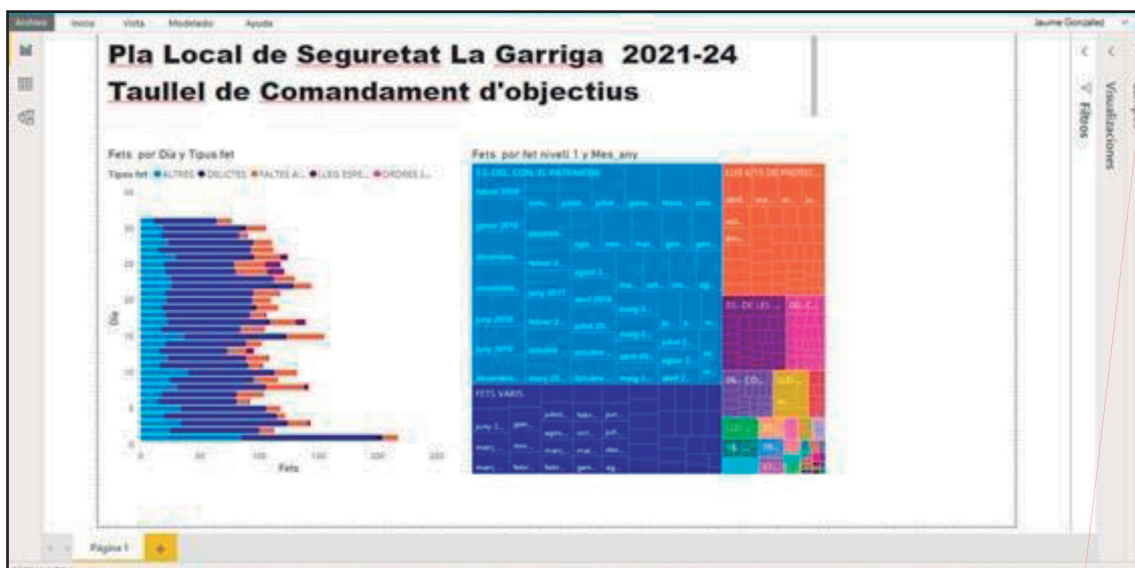
L'anàlisi és un procés cíclic que pot comportar la revisió de la política implantada, la continuació o la finalització. En qualsevol cas, quan parlem de la gestió de les polítiques de seguretat pública, l'avaluació és potser la fase més complexa perquè es treballa amb objectius sovint difícilment quantificables.

Per facilitar aquesta tasca als responsables i tècnics encarregats de l'elaboració d'aquest pla local de seguretat, es proporciona una eina informàtica de seguiment i control dels objectius i les accions previstes en el document.

Aquesta solució permet reunir i mostrar d'una forma molt visual i àgil en un tauler de control o DASHBOARD tota la informació sobre l'activitat dels cossos policials i d'emergències que actuen al municipi. Però sens dubte el principal avantatge que té és que permet als usuaris de generar pronòstics i preparar-se per a futures demandes o altres mètriques clau.

A la imatge es mostra un exemple real del seu funcionament.

Figura 10. Exemple de tauler de control de l'eina Power BI





4. Materials consultats i bibliografia

- Ajuntament de la Garriga. Pla local de Joventut 2012-2016.
- Departament d'Interior, 2013. Guia per a l'elaboració de plans locals de seguretat.
- Departament d'Interior, mossos d'esquadra, 2018. Balanç de seguretat i activitat policial 2018.
- Departament d'Interior. Pla general de seguretat de Catalunya 2014-2015.
- Eck, J, *et al.*, 2005. Mapping Crime: Understanding Hot Spots
- FESU, 2007. Guía sobre las Auditorias locales de Seguridad: Síntesis de la práctica internacional.
https://efus.eu/files/fileadmin/efus/secutopics/EFUS_Safety_Audit_es_WEB.pdf
- Garcia *et al.*, (2018). Anàlisi i tractament de dades a les policies locals: la situació a Catalunya en l'àmbit de la seguretat ciutadana.
<http://hdl.handle.net/2072/336746>
- IERMB, 2015. Plans locals de seguretat ciutadana. Una guia metropolitana.
<https://iermb.uab.cat/ca/estudi/plans-locales-de-seguretat-ciutadana-una-guia-metropolitana/>
- Memòries de la Policia Local de la Garriga 2018.
- Ministeri de l'Interior, 2018. Informe balance sobre criminalidad.
<http://www.interior.gob.es/documents/10180/8736571/informe+balance+2018+3%C2%BA%20trimestre.pdf/4169ea84-3a74-48f1-913a-86869a8525be>
- Projecte arrela't a la Garriga, 2019. Ajuntament de la Garriga.
https://www.lagarriga.cat/media/repository//documents/projectes_plans/projecte_arrela_t_la_garriga.pdf
- Ramón Agustina *et al.*, 2020. Impacto del COVID-19 en distintas formas delictivas. FIADYS.
- Ratcliffe, J. H., Taniguchi, T., Groff, E. R., & Wood, J. D. (2011). The Philadelphia foot patrol experiment: A randomized controlled trial of police patrol effectiveness in violent crime hotspots. *Criminology*, 49(3), 795-831.